



Sistema de vigilancia con grabador (NVR)

Marca : Lloyd's Modelo: LC-1302

Lloyd's® te ayuda a hacer tu casa inteligente

Toma el control desde una sola App y convierte tus espacios en lugares seguros, eficientes, cómodos y divertidos.



MANUAL DE INSTALACIÓN

Favor de leer la presente guía de instalación antes de operar el producto

Prólogo.....	1
1. Descripción general de la función del producto.....	2
1.1 Resumen del producto.....	2
1.2 Parámetros del producto.....	2
2. Instrucciones.....	4
2.1 Descripción del panel frontal.....	4
2.2 Descripción de la interfaz del panel trasero.....	4
2.3 Instrucciones de uso del ratón.....	5
2.4 Descripción del método de entrada.....	5
2.5 Descripción de la interfaz.....	5
2.5.1 Descripción de los elemento de interfaz.....	5
2.5.2 Descripción de los botones comunes.....	6
2.6 Descripción del menú.....	6
3. Instalación y conexión.....	7
3.1 Precauciones de instalación.....	7
3.2 Preparación antes de la instalación.....	7
3.3 La cámara se coloca en una posición predeterminada.....	8
4. Introducción a la función del sistema.....	9
4.1 Encender el equipo.....	9
4.1.1 Arrancar.....	9
4.1.2 Iniciar sesión.....	9
4.1.3 Restaurar los valores predeterminados.....	11
4.1.4 Cerrar sesión.....	11
4.1.5 Reiniciar.....	11
4.1.6 Apagar.....	12
4.2 Asistente de arranque.....	12
4.3 Emparejamiento IPC.....	14
4.3.1 Estado de emparejamiento IPC.....	14
4.3.2 Estado de funcionamiento inalámbrico.....	15
4.3.3 Información en cascada.....	15
4.3.4 Emparejamiento IPC.....	15
4.3.5 Retiro de dispositivo.....	16
4.4 Configuración IPC.....	16
4.4.1 Configuración de imagen.....	17
4.4.2 Configuración de vista previa.....	17
4.4.3. Configuración de codificación.....	17

4.4.4 Configuración avanzada.....	18
4.4.5 Actualización de cámara	19
4.5 Configuración del sistema	19
4.5.1. Configuración general.....	20
4.5.2. Pantalla.....	21
4.5.3. Plan de grabación.....	22
4.5.4. Respaldo de video.....	23
4.5.5. Configuración de red	23
4.5.6. Administración de almacenamiento.....	25
Nota: Por favor apague el dispositivo antes de instalar o reemplazar el disco duro.....	25
4.5.7. Administración de usuario.....	25
4.5.8. Función de la alarma.....	27
4.5.8. Manejo de excepciones	29
4.5.9. Restaurar la configuración predeterminada.....	31
4.5.10. Actualización del sistema	31
4.6 Reproducción de video	32
4.7 Control PTZ (función reservada).....	33
Nota especial: Por el momento esta función está reservada exclusivamente para NVR. Actualmente la cámara no soporta la función del contro PTZ. Las cámaras que soporten el control PTZ control serán lanzadas posteriormente.....	35
4.8 Mensaje del sistema.....	34
4.9 Apagar el sistema	35
4.10 Conmutación de cuatro pantallas	36
5 Acceso móvil P2P	36
Interfaz de vista previa de una y varias pantallas.	40
6.Apéndice	37
6.1 Unidad de conversión de la capacidad del disco duro	37
6.2 Cálculo de la capacidad requerida para grabación.	37

Prólogo

Muchas gracias por comprar los productos de nuestra compañía. Si tiene alguna pregunta, por favor no dude en ponerse en contacto con nosotros.

Declaración

Hemos hecho todo lo posible para garantizar la integridad y exactitud del contenido del manual, pero es inevitable que haya inexactitudes técnicas, inconsistencias con las funciones y operaciones del producto o errores tipográficos. Si hay alguna pregunta o controversia, por favor consulte la interpretación final de nuestra empresa.

- Los productos y manuales se actualizarán en tiempo real sin previo aviso.
- El contenido de este manual es únicamente para proporcionar a los usuarios una guía de referencia, y no se garantiza que sea completamente consistente con el producto real, por favor consulte el producto real.
- Las partes, componentes y accesorios mencionados en este manual son sólo para fines ilustrativos y no representan la configuración del modelo adquirido. Para obtener configuraciones detalladas, por favor consulte la lista de embalaje.

Declaración especial

Al utilizar el equipo de videovigilancia para el uso y el mantenimiento de la interfaz de vigilancia, por favor respete estrictamente las leyes y reglamentos aplicables. El uso de equipos de videovigilancia para fines ilegales y la escucha de la privacidad de los demás son interceptaciones ilegales.

Acerca de los valores predeterminadas

- Cuenta de superadministrador predeterminada de fábrica: **admin**
- La contraseña predeterminada de fábrica de admin es **admin**.
- El valor predeterminado de fábrica sobrescribe automáticamente los datos de la grabación anterior cuando la grabación del disco duro está llena.
- El dispositivo inicia el asistente de arranque de forma predeterminada.

1.Descripción general de la función del producto

1.1 Resumen del producto

Es un producto NVR (Net Video Recoder) de nueva generación desarrollado independientemente. Admite el acceso a video, soporta hasta 1080P de vista previa de video en tiempo real, codificación de video y operaciones de reproducción.

1.2 Parámetros del producto

Parámetros de la cámara inalámbrica

Modelo	Cámara de red HD inalámbrica 1080P
Sensor de Imagen	1/2.9" 2M Pixel CMOS
Illuminación	0.1 Lux@F1.2(Modo de color), 0.05 Lux@F1.2 (Modo blanco y negro) ; 0Lux (Luz infrarroja)
Relación Señal Ruido	≥39dB
Obturador	1/5 - 1/20,000s, soporta velocidades de obturador lentas
Modo de Día y Noche	Filtro ICR automático de color a negro, blanco y negro fijo, color fijo, control externo
Control	Automático / Manual
Balance de blancos	Automático, interior, exterior, modo de lámpara de sodio, manual
Amplio rango dinámico	Soporta un amplio rango dinámico
Reducción de Ruido Digital	Soporta DNR,3DNR
Compresión de video	H.265 Perfil principal/H.264 Perfil principal/M-JPEG
Audio	Compresión de audio: G711, PCM 1 entrada: lineal, impedancia 1KΩ, 1 salida, lineal, impedancia 600
Resolución	1920x1080@20fps
Resolución de Video	Corriente principal: 1920x1080、1280x720、720x576、640x480 Corriente secundaria: 640x480、480x360、352x288、176x144
Tasa de código de salida	Flujo de bits fijos (CBR) o velocidad de bits variable (VBR), el flujo de bits se puede establecer en el rango:
Detección de movimiento	Admite 4 áreas de detección de movimiento
Zona de privacidad	Admite 4 áreas de privacidad
Protocolo de red	TCP/IP, HTTP, NTP, IGMP, DHCP, UDP, SMTP, RTP, RTSP, ARP, DNS
Banda inalámbrica	2.4G
Distancia inalámbrica	La distancia de transmisión sin barreras es de más de 200 metros, y la pared puede ser de más de 50 metros. La distancia de transmisión real depende del entorno
Alimentación	12V DC@0.12A
Temperatura	-30°C ~50°C
Humedad	0%-90% RH (Sin condensación)

Parámetros NVR inalámbrico

Modelo		NVR 1080P HD de 4 canales
Sistema	Procesador principal	Microcontrolador integrado de grado industrial
	Sistema operativo	Sistema operativo Linux incorporado
Parámetros de video	Estándar de Salida de video	Palanca de perfil principal H.265 4.2
	Salida de video	1080P@60fps
	Acceso al video	4*1080P/4*960P/4*960P
Parámetros de audio	Estándar de	G.711
	Intercomunicador de voz	No
Grabación y Reproducción	Método de grabación	Grabación manual, grabación por detección de movimiento, continua
	Reproducción de video	Reproducción sincrónica 4 CH 1080P, ajustable 1/4, 1/2, 2X, 4X
Almacenamiento y Respaldo	Espacio	Video: 1080P 20G / día;
	Método de respaldo	Soporta almacenamiento en disco duro y respaldo en disco U
Internet	Protocolo de red	TCP/IP, HTTP, DHCP, UDP, RTP, RTSP, FTP, NTP, P2P
	Teléfono	Soporta el monitoreo de teléfonos móviles iPhone y Android
Inalámbrico	Modulo inalámbrico	Módulo de recepción inalámbrica de administración y control
	Antena	Dos antenas de 5dB
	Distancia	Distancia de aceptación sin obstrucción de 300 metros
Interfaz	Entrada de video	Entrada de la red 1080P de 4 canales
	Salida de video	1 salida VGA, 1 salida HDMI
	Entrada de audio	No
	Salida de audio	1 vía
	Entrada de la alarma	No
	Salida de la alarma	No
	Interfaz de red	Interfaz Ethernet adaptable RJ45 10M / 100Mbps
	USB	2 puertos USB 2.0
	Disco Duro	Internamente soporta 1 disco duro SATA (soporte máximo de 6T)
Otros	Alimentación	DC +12V /3A
	Energía	3W (sin disco duro)
	Temperatura	-10°C – +55°C
	Humedad	10% – 90%

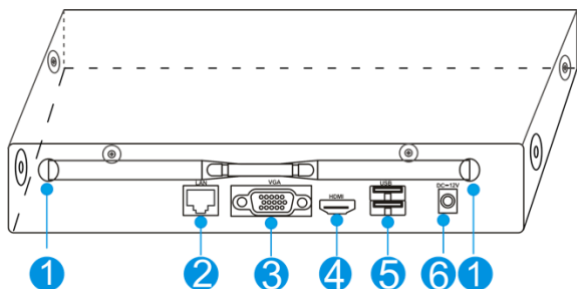
2. Instrucciones

2.1 Descripción del panel frontal



1. Power/Encendido: Indicador de encendido 2. Net/Red: Indicador de red 3. HDD: Indicador de disco duro

2.2 Descripción de la interfaz del panel trasero



S/N	Nombre	Descripción
1	Antena	Antenas preinstaladas
2	LAN	Conectar a red LAN o red externa
3	VGA	Conectar a monitor VGA
4	HDMI	Conectar a pantalla HDMI
5	USB	Conectar para operar ratón o disco U
6	Power	Conectar adaptador de corriente de 12V2A

Botón del ratón	Acción	Efecto	Por ejemplo
Botón Izquierdo	Clic	Seleccionado	Botón de verificación, cuadro desplegable, cuadro de lista, cuadro de verificación, cuadro de radio
	Doble clic	Zoom de la ventana	Cambiar entre una interfaz única y múltiples interfaces durante la vista previa 2. Añadir dispositivo
	Arrastrar	Establecer área	Establecer el área de detección de movimiento 2. Seleccionar el área de zoom electrónico
Rueda de Desplazamiento	Desplazarse	Cambiar contenido	Cambiar el contenido del cuadro desplegable 2. Al hacer zoom en la vista previa, cambiar secuencialmente la interfaz del canal
Botón Derecho	Clic	Abandonar	Cerrar la interfaz 2. Mostrar el menú contextual de la interfaz principal

2.3 Instrucciones de uso del ratón

El mouse permite interactuar con elementos de la pantalla.

2.4 Descripción del método de entrada

													En
1	2	3	4	5	6	7	8	9	0	=	Back		
q	w	e	r	t	y	u	i	o	p	^	[]	
a	s	d	f	g	h	j	k	l	_	!	Enter		
Shift	z	x	c	v	b	n	m	@	%	.	/		
ESC	+	-						*	#	&	<	>	






Nombre	Descripción de la clave	Descripción de la función
Digital	0~9	Ingresar el número 0 ~ 9
Carácter	- ^ _ ! @ % / . + - * # & < >	Introducir símbolo
Mayúsculas / minúsculas	Shift	Cambiar entre mayúsculas y minúsculas
Atrás	Back	Borrar el carácter anterior al cursor
Entrar	Enter	Introducir la confirmación

2.5 Descripción de la interfaz

2.5.1 Descripción de los elementos de interfaz

Nombre	funcionamiento	Función de operación	Ejemplos
Botón	Clic izquierdo	Guardar o cancelar	Aplicar, confirmar, cancelar
		Abrir subinterfaz	Editar, establecer
Cuadro de edición	Clic izquierdo	modificar	cambiar la contraseña
Cuadro desplegable	Clic izquierdo	seleccionar	Escoger un idioma
Cuadro de la lista	Clic izquierdo	Ver	Información del canal
Casilla de verificación	Clic izquierdo	Seleccionar o cancelar	Pantalla del asistente de arranque
Texto	Clic izquierdo	Instrucciones	Título, nombre

2.5.2 Descripción de los botones comunes

Nombre	ícono	Explicación
Actualizar		Actualizar el estado de la configuración de la interfaz
Definir		Guardar la operación y hacerla efectiva, cerrar la interfaz de operación.
Cancelar		Cancelar la operación ahora mismo.
Aplicar		Guardar la operación y hacerla efectiva, sin cerrar la interfaz de operación.
Copiar		Copiar la configuración de este canal a otros o a todos los canales.

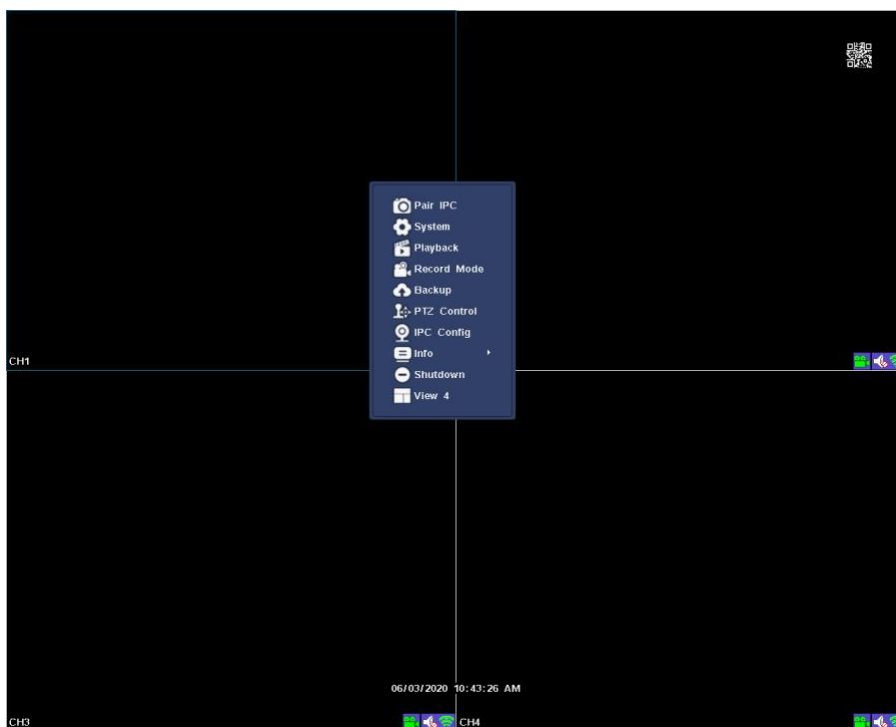
2.6 Descripción del menú

Menú del botón derecho: Emparejamiento IPC, configuración del sistema, reproducción de video, plan de video, respaldo de video, control PTZ, configuración IPC, información del sistema, apagado del sistema, conmutación multi pantalla.

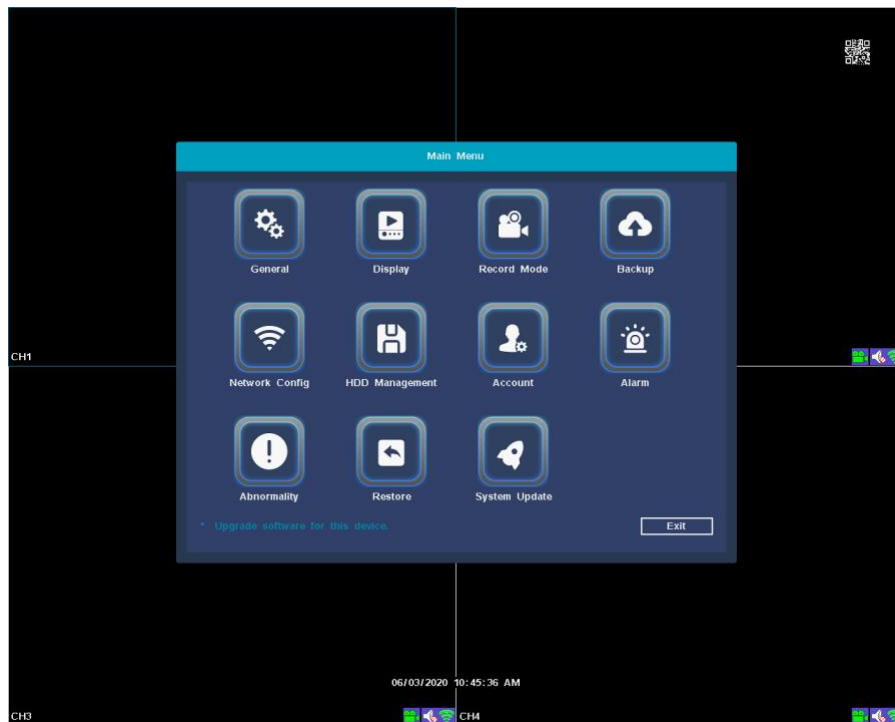
Configuración del sistema: configuraciones generales, configuraciones de vista previa, plan de video, respaldo de video, configuración de red, administración de almacenamiento, administración de usuarios, función de alarma, manejo de excepciones, restauración de valores predeterminados, actualización del sistema.

Como se muestra a continuación:

Interfaz del menú del botón derecho



Menú principal de configuración del sistema



3. Instalación y conexión

3.1 Precauciones de instalación

Tenga en cuenta lo siguiente al instalar y utilizar:

- 1、 Para prolongar la vida útil del aparato, éste debe mantenerse alejado del agua, de las altas temperaturas y de un ambiente polvoso, y colocarse en un lugar bien ventilado.
- 2、 Por favor utilice discos duros SATA, dispositivos USB y dispositivos de ratón comprados a través de canales regulares.
- 3、 Antes de usar, por favor asegúrese de que la grabadora HD de red esté correctamente conectada a tierra y que la fuente de alimentación no pueda exceder el rango de voltaje de funcionamiento normal de la fuente de alimentación.

3.2 Preparación antes de la instalación

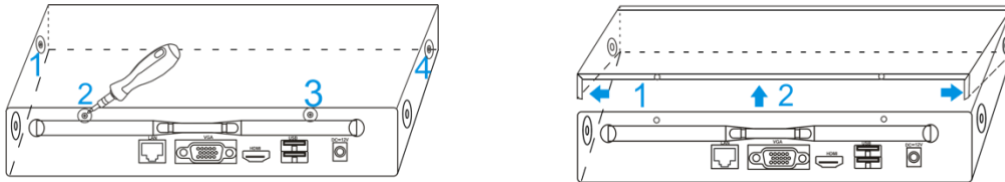
1、 Determinar dónde colocar el NVR

Se recomienda colocar el NVR en el centro del área de vigilancia, y evitar los obstáculos entre el lugar de instalación de la IPC (cámara inalámbrica) y el NVR. Cuando se conectan 4 canales de vídeo al mismo tiempo y no hay ningún obstáculo entre el NVR y la IPC, la IPC se coloca en el área de cobertura esférica con el NVR como centro de la esfera y un radio de 60 metros. 30 metros, dos paredes reducen el radio a 15 metros.

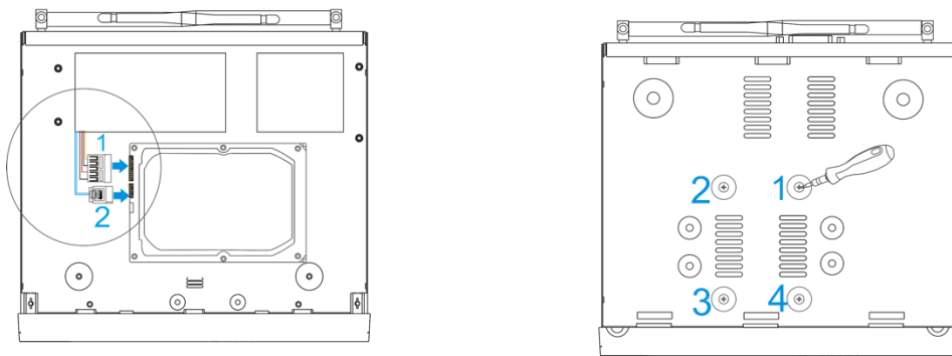
2、 Pasos de conexión

Instale el disco duro en el NVR, como se muestra en la figura. Después de completar la instalación, primero conecte el NVR al ratón y a la pantalla, encienda la alimentación y conecte la alimentación a la IPC.

(1) Con un destornillador, retire la cubierta superior;



(2) Instale el cable de datos del disco duro y el cable de alimentación, y apriete los tornillos;



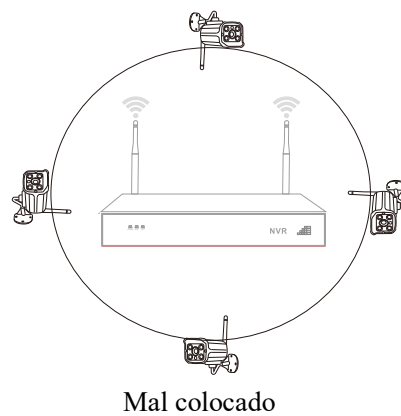
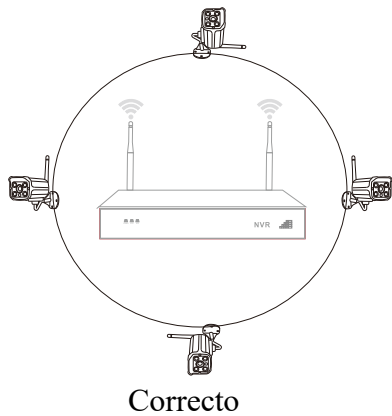
(3) Confirme que el paquete NVR inalámbrico funcione correctamente

El NVR está conectado al monitor, y todas las IPC de apoyo se colocan alrededor del NVR. Puede ser instalado en una ubicación predeterminada.

3.3 La cámara se coloca en una posición predeterminada

- 1、 Instale la cámara inalámbrica en la posición predeterminada dentro de la cobertura efectiva de la señal inalámbrica y proporcione una fuente de alimentación de 12V;
- 2、 Cuando la cámara inalámbrica se enciende durante aproximadamente 1 minuto, se puede ver el vídeo en el monitor NVR;
- 3、 Si no hay imagen, es que la distancia es demasiado lejos y debe ser acortada.

La antena NVR transmite señales a los alrededores. Las antenas del NVR y de la IPC están a la misma altura y paralelas entre sí. El mejor efecto se produce si las antenas no están a la misma altura. La antena IPC debe ser tangente a la superficie esférica con el NVR como centro (Figura 6) apuntando directamente al NVR (Figura 7)



4. Introducción a la función del sistema

4.1 Encender el equipo

4.1.1 Arrancar

Nota: Por favor confirme que el voltaje conectado coincide con los requisitos de la grabadora del disco duro, y asegúrese de que la terminal de tierra de la grabadora del disco duro está bien conectada a tierra.

Una alimentación anormal provocará que la grabadora de disco duro no funcione con normalidad, o incluso que se dañe.

Se recomienda utilizar una fuente de alimentación regulada.

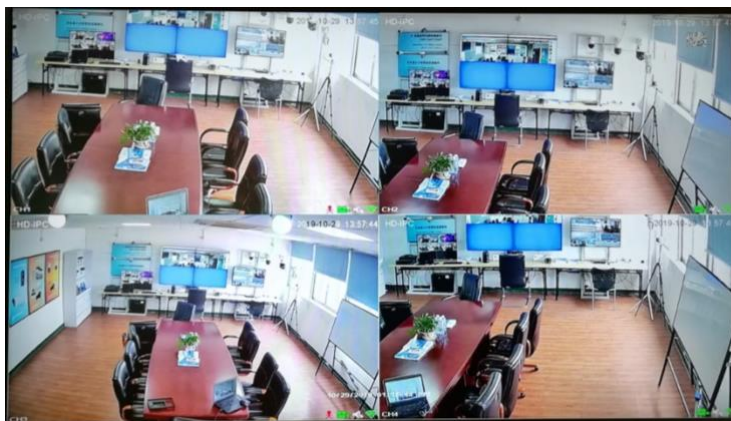
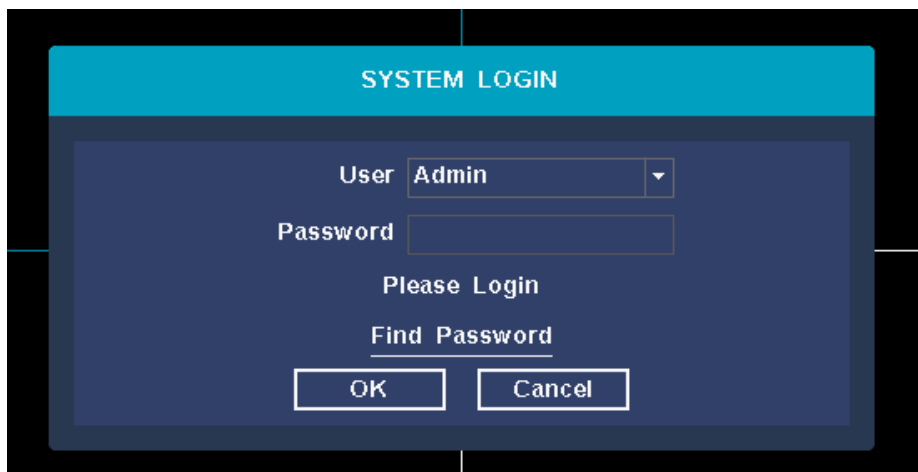
Antes de encender, por favor asegúrese de que esté conectado al puerto de salida de vídeo del dispositivo.

Los pasos específicos de arranque son los siguientes:

1. Enchufe la fuente de alimentación, el indicador de energía en el panel frontal es rojo.
2. El dispositivo comienza a arrancar con el logo de la marca de la compañía.

4.1.2 Iniciar sesión

Después de que el sistema se enciende y se inicia, el sistema muestra automáticamente la interfaz de vista previa de la imagen. La interfaz de inicio de sesión aparece automáticamente después del sistema operativo del usuario, como se muestra a continuación. El usuario debe completar el inicio de sesión antes de proceder.

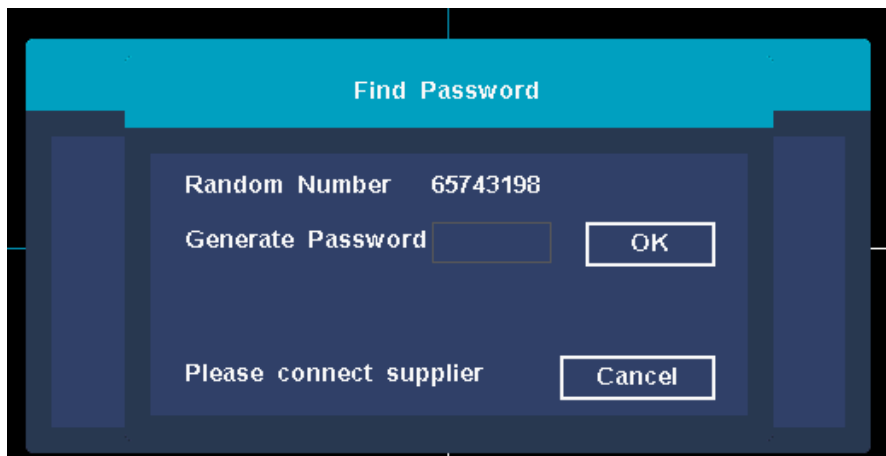


Pasos:

- 1、 Haga clic en el cuadro de edición de nombre de usuario con el botón izquierdo del ratón e introduzca el nombre de usuario del inicio de sesión local. El nombre de usuario predeterminado de fábrica es admin.
- 2、 Haga clic en el cuadro de edición de la contraseña con el botón izquierdo del ratón, e introduzca la contraseña para el inicio de sesión local. La contraseña predeterminada de fábrica es admin.
- 3、 Haga clic en "OK" con el botón izquierdo del ratón para completar el inicio de sesión.

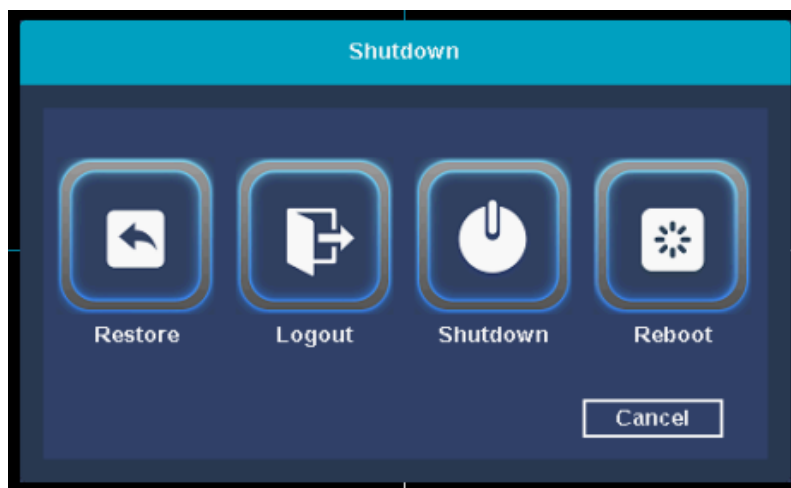
Nota: La contraseña puede estar compuesta de números, caracteres, operadores y puntos, *, #, y la longitud no puede exceder los 12 caracteres.

Atención: Si olvida su contraseña, puede hacer clic para recuperarla. El sistema generará automáticamente un número aleatorio, enviará el código aleatorio al servicio de atención al cliente del proveedor y solicitará una nueva contraseña de acceso, como se muestra en la siguiente figura:



4.1.3 Restaurar los valores predeterminados

Si necesita restaurar la configuración predeterminada durante el uso, puede hacer clic derecho en el menú contextual, elegir apagar el sistema y hacer clic en Restore Default (Restablecer los valores predeterminados) para restaurar la configuración predeterminada como se muestra a continuación:



4.1.4 Cerrar sesión

Si necesita cerrar la sesión durante el uso, puede hacer clic con el botón derecho del ratón en el menú contextual, elegir apagar el sistema y hacer clic en cerrar sesión para completar.

El usuario debe volver a introducir el nombre de usuario y la contraseña cuando salga del sistema y vuelva a funcionar.

4.1.5 Reiniciar

Si necesita reiniciar el equipo durante su uso, pueden hacer clic con el botón derecho del ratón en el menú contextual, elegir apagar el sistema y hacer clic en reiniciar para completar.

4.1.6 apagar

Si necesita apagar el sistema durante el uso, pueden hacer clic con el botón derecho del ratón en el menú contextual, elegir apagar el sistema y hacer clic para apagar el sistema para completar.

4.2 Asistente de arranque

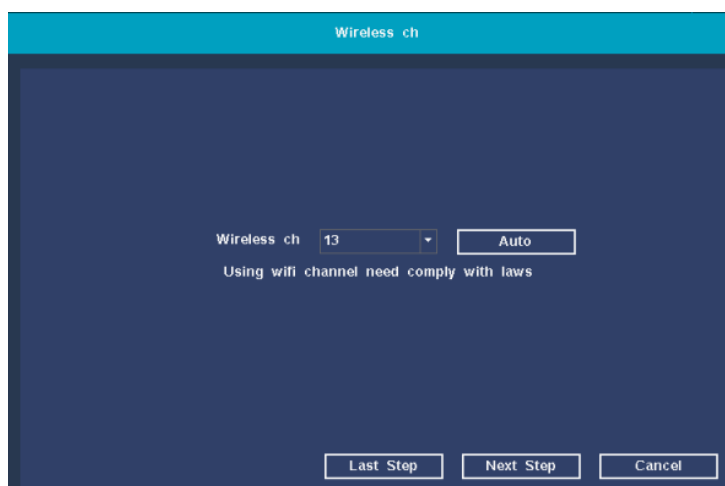
Una vez que el inicio de sesión se haya realizado con éxito, el sistema abrirá automáticamente la interfaz del "Asistente de configuración" para guiar al usuario en la realización de los ajustes básicos, para que el equipo pueda funcionar con normalidad.

Pasos de funcionamiento:

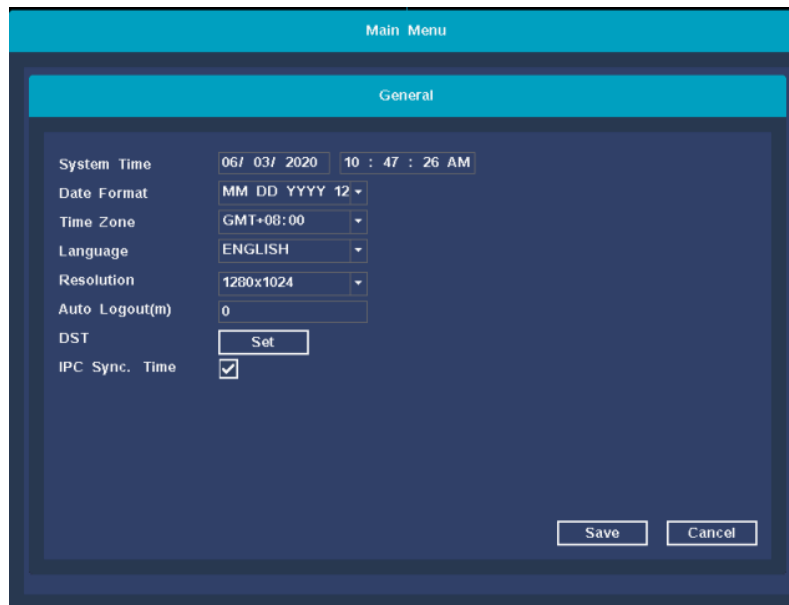
Configuración (1): asistente de configuración. La interfaz de configuración es como se muestra en la siguiente figura. Una vez completada la operación, haga clic con el botón izquierdo del ratón en el siguiente botón.



Configuración (2): canal inalámbrico. Configure el canal WiFi del dispositivo para asegurar el cumplimiento de las leyes y regulaciones locales.



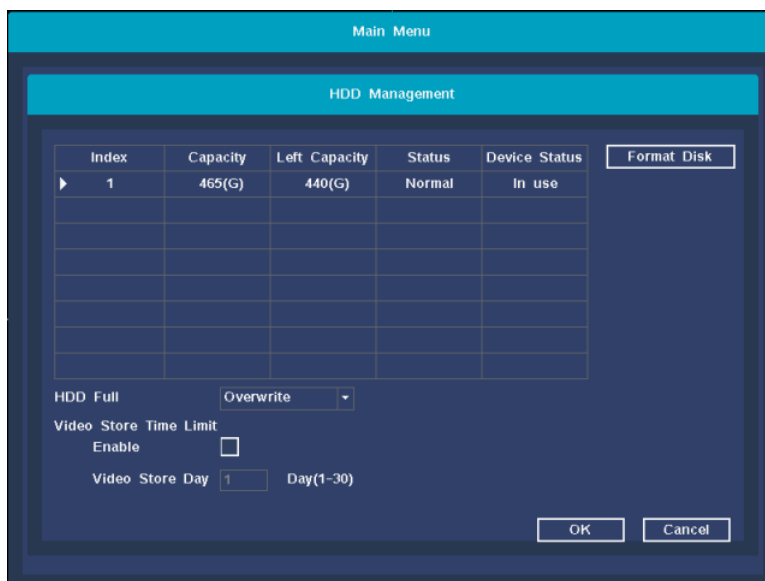
Configuración (3): Configuración general. Puede configurar la hora del sistema, el formato de fecha, la zona horaria, la selección de idioma, la resolución, la hora de cierre automático, el horario de verano, la sincronización de la hora de la IPC y el asistente de arranque. La interfaz es como se muestra en la siguiente figura. Una vez completada la operación, haga clic con el botón izquierdo en el siguiente botón.



Configuración (4): configuraciones de red. Puede elegir entre obtener automáticamente una dirección IP, configurar manualmente la dirección IP y realizar operaciones de diagnóstico de la red. La interfaz de operación es la que se muestra en la siguiente figura. Una vez finalizada la operación, haga clic en “Siguiente” para continuar con la configuración del asistente. Si necesita volver a la configuración 3, seleccione el paso anterior.



Configuración 5: Configuraciones del disco duro. Puede mostrar la lista de los discos duros existentes actualmente, incluyendo el modelo, la capacidad, el uso, el estado y el estado del formato. Si los usuarios necesitan formatear el disco duro, pueden seleccionar primero el disco duro correspondiente y luego hacer clic en el botón de formato. Después de un tiempo, el disco duro seleccionado puede ser formateado, y el estado de formato del disco duro también se mostrará como "formateado". La interfaz de operación es la que se muestra en la siguiente figura. Una vez finalizada la operación, haga clic en Finalizar para completar todas las configuraciones anteriores. Si necesita volver a la configuración 5, seleccione el paso anterior. Si hace clic en Cancelar, los ajustes anteriores no se aplicarán.

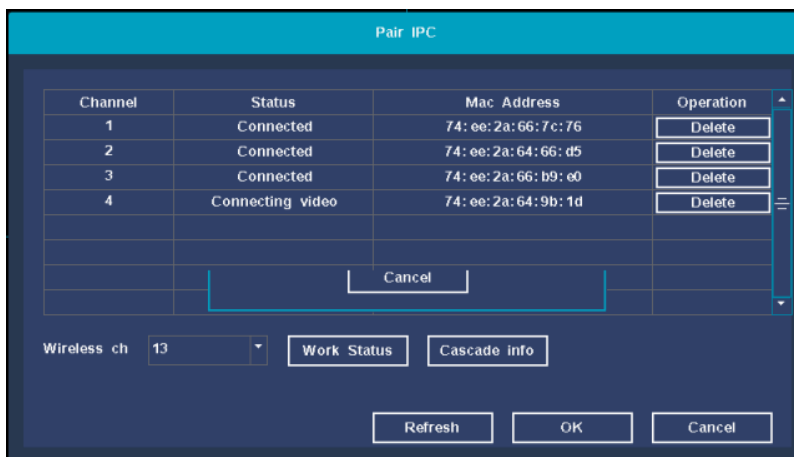


4.3 Emparejamiento IPC

4.3.1 Estado de emparejamiento IPC

Descripción de función: Se utiliza para comprobar el estado del canal IPC y si está conectado.

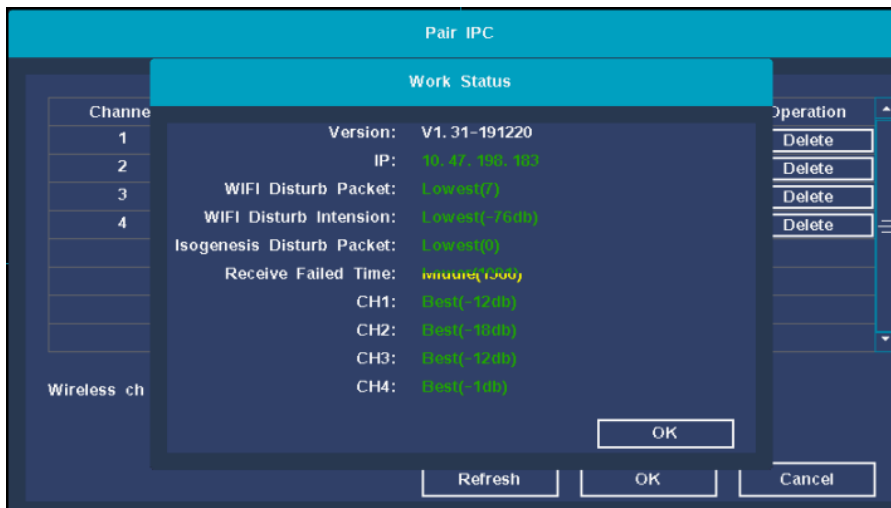
Pasos: Haga clic con el botón derecho del ratón en la interfaz principal del sistema, haga clic derecho en el submenú **【Pair IPC】** en el menú emergente, entre en la interfaz de emparejamiento de la IPC y vea el estado del canal de la IPC. Puede ver la conexión del canal y el estado del mismo como se muestra a continuación:



4.3.2 Estado de funcionamiento inalámbrico

Descripción de función: Se utiliza para ver el estado de la red de todas las IPC y NVR en el canal IPC.

Pasos: En la interfaz de emparejamiento IPC, haga clic en el botón **Work Status** para completar la consulta del estado de la red inalámbrica. Puede mostrar información sobre la versión, la situación de interferencia, y la intensidad de la señal inalámbrica de cada canal IPC como se muestra a continuación:



4.3.3 Información en cascada

Descripción de función: Se utiliza para transmitir información en cascada de los dispositivos IPC añadidos.

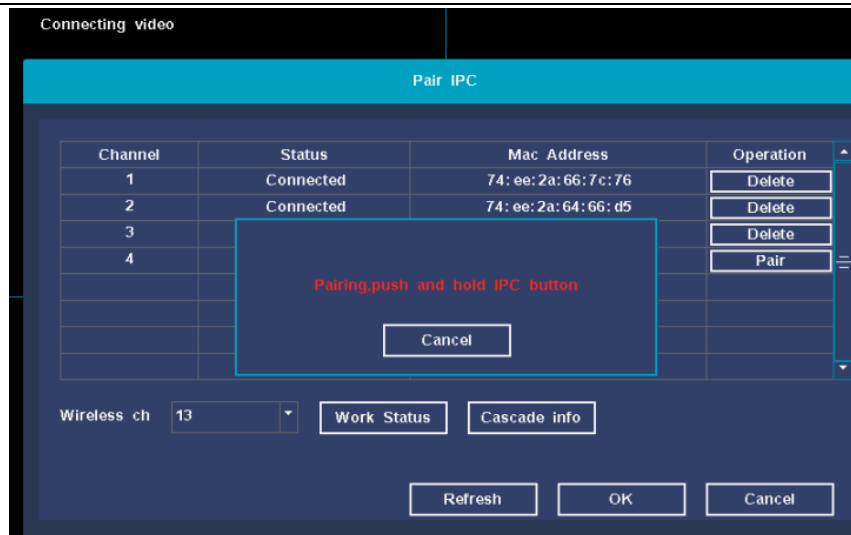
Pasos: En la interfaz de emparejamiento IPC, haga clic en el botón **Cascade info** para ver la información en cascada.



4.3.4 Emparejamiento IPC

Descripción de función: Se utiliza para emparejar dispositivos IPC y añadir cámaras.

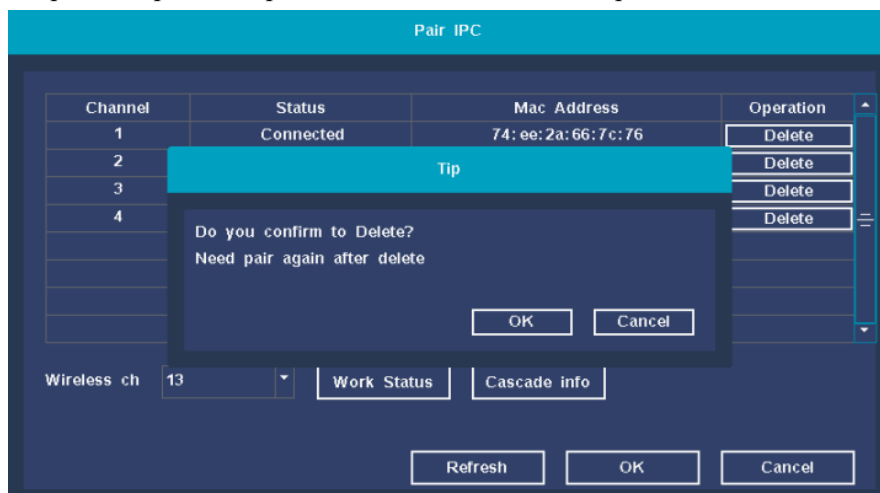
Pasos: En la interfaz de emparejamiento IPC, encuentre el canal no emparejado, haga clic en el botón **Pair IPC** la interfaz muestra un cuadro de aviso de emparejamiento, pulse durante 5 segundos para añadir el botón de emparejamiento del IPC emparejado. El sistema indica que el emparejamiento es exitoso. Mientras obtiene la información IPC, haga clic en el botón **OK** para completar el emparejamiento y añadir la operación.



4.3.5 Retiro de dispositivo

Descripción de función: Se utiliza para eliminar los dispositivos de canal.

Pasos: En la interfaz de emparejamiento IPC, seleccione la cámara que desea borrar y haga clic en el botón **【Delete】**. aparecerá un cuadro de aviso: ¿Estás seguro de que quieres borrar? Después de eliminarlo, necesita volver a emparejar, haga clic en el botón **【OK】** para completar la operación de eliminación del dispositivo como se muestra a continuación:

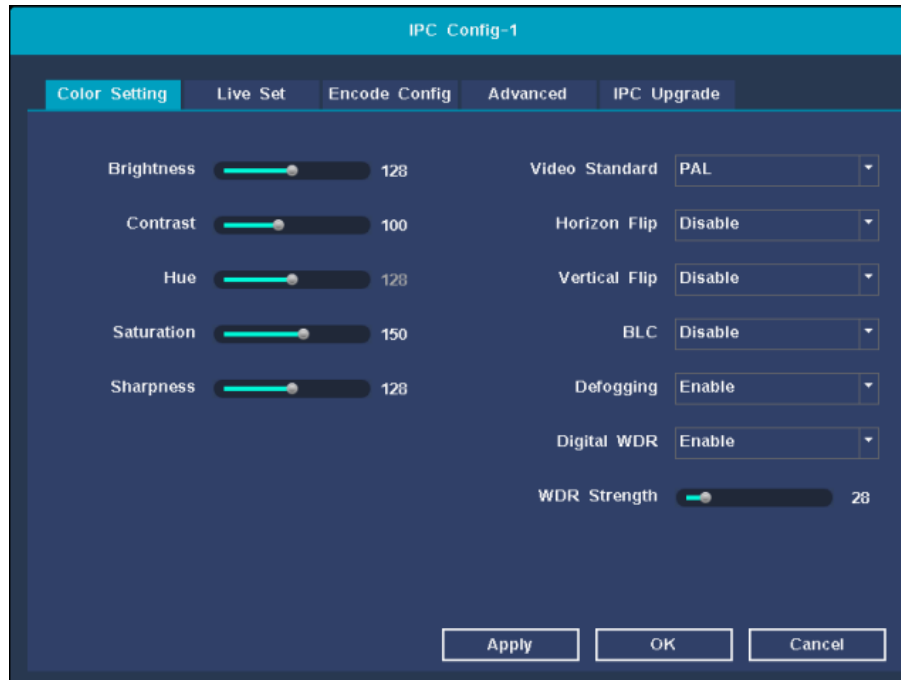


4.4 Configuración IPC

Función de configuración del IPC: configuración de imagen, configuración de vista previa, configuración de codificación, configuración avanzada, actualización de la cámara.

4.4.1 Configuración de imagen

Descripción de función: Configure los parámetros de imagen de los canales del dispositivo IPC: brillo, contraste, tonalidad, saturación, nitidez, calidad de la imagen, formato de vídeo, giro horizontal y vertical, compensación de contraluz, desempañado, dinámica digital amplia, intensidad dinámica amplia.



Pasos:

1. Haga clic con el botón derecho del ratón en la interfaz principal del sistema, seleccione **【IPC Config】** en el menú emergente y de clic derecho, se abrirá la interfaz de configuración de imagen predeterminada;
2. El usuario ajusta los parámetros de la imagen de la cámara de acuerdo a sus necesidades, haga clic en **【Apply】**, y luego haga clic en el botón **【OK】** para guardar los parámetros modificados por el usuario como se muestra a continuación:

4.4.2 Configuración de vista previa

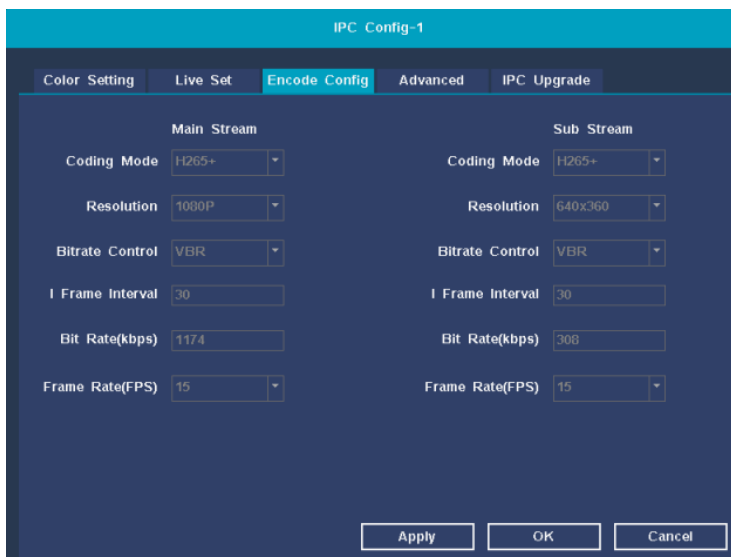
Descripción de función: Cambio de título del canal del equipo IPC, posición del canal, nombre del canal, tamaño de la fuente, tiempo de cambio de título, posición del tiempo, configuración automática del tamaño del tiempo.

Pasos de operación: En la interfaz de configuración IPC haga clic en el título **【Live Set】**, haga clic para habilitar o deshabilitar el título del canal, y se mostrará el título de la hora. Establezca la posición del título y el tamaño de la fuente. Haga clic en **【Apply】** y luego en **【OK】** para guardar los parámetros de configuración como se muestra a continuación:

4.4.3. Configuración de codificación

Descripción de función: Vea la codificación de flujo primaria y secundaria del dispositivo IPC, la resolución, el modo de control de la velocidad de bits, el intervalo de cuadro, el valor de la corriente, la velocidad de cuadro y otra información.

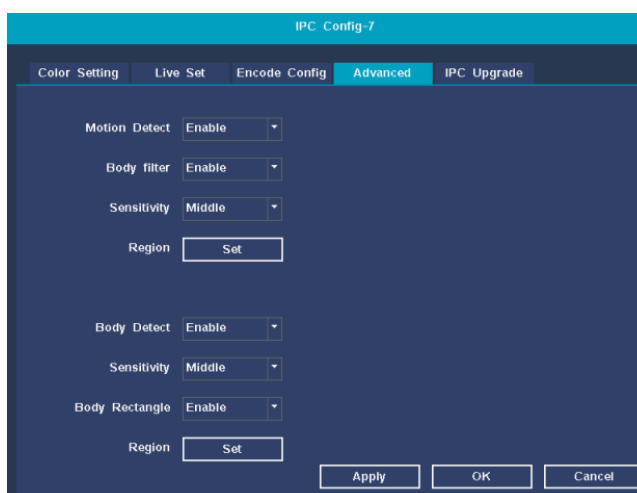
Pasos de operación: En la interfaz de configuración IPC pulse el encabezado **【Encode Config】** para entrar en la interfaz de configuración de la codificación. Actualmente solo admite la visualización de la información de codificación y no admite las funciones de codificación definidas por el cliente, como se muestra a continuación:



4.4.4 Configuración avanzada

Descripción de función: Detección de movimiento y reconocimiento humano del equipo IPC, ajuste de sensibilidad y ajuste de área

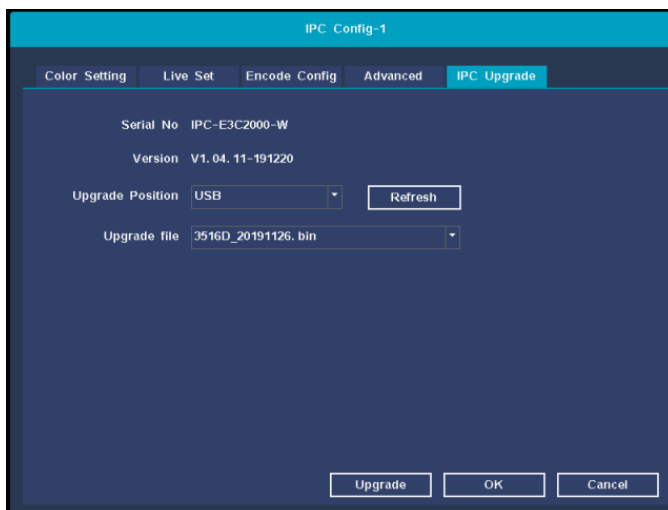
Pasos de operación: En la interfaz de configuración del IPC haga clic en el encabezado **【Advanced】** para entrar en la interfaz de configuración avanzada. Puede activar o desactivar manualmente las funciones de detección de movimiento y reconocimiento humano, ajustar el nivel de sensibilidad y configurar las áreas de detección de movimiento y reconocimiento humano, como se muestra a continuación:



4.4.5 Actualización de cámara

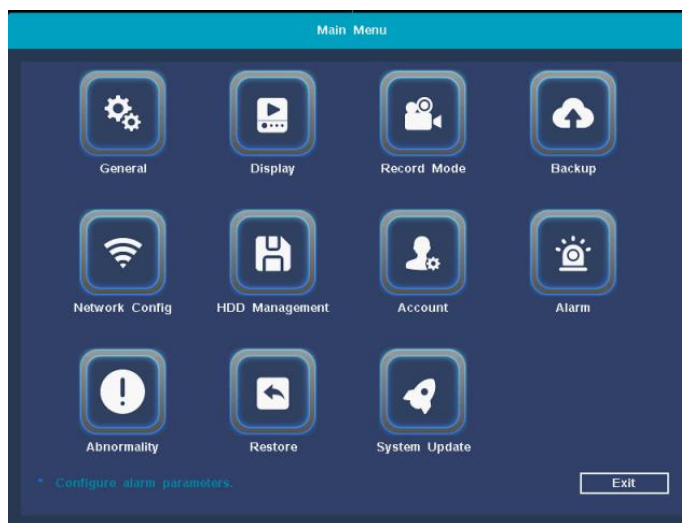
Descripción de función: Actualización de la versión del programa de la cámara IPC.

Pasos de operación: En la interfaz de configuración del IPC, haga clic en el título **【IPC Upgrade】** para entrar en la interfaz de actualización de cámara, coloque el programa IPC a actualizar en el directorio raíz del disco U, inserte el disco U en el host del NVR y actualice el estado del disco U en la interfaz de actualización del dispositivo. Seleccione el programa que debe actualizarse y haga clic en Actualizar. El dispositivo se reiniciará automáticamente después de la actualización como se muestra a continuación :



4.5 Configuración del sistema

Menú principal de configuraciones de sistema: configuraciones generales, configuraciones de vista previa, plan de grabación, copia de seguridad de grabación, configuración de red, administración de almacenamiento, administración de usuarios, función de alarma, manejo de excepciones, restauración de valores predeterminados, sistema de actualización. La interfaz se muestra a continuación:



4.5.1. Configuración general

Descripción de función: establecer la hora del sistema, el formato de fecha, la zona horaria, la selección de idioma, la resolución, la hora de cierre automático, el horario de ahorro de energía, la sincronización de la hora IPC, el asistente de arranque.

【System Time】 Establezca la fecha y la hora actual del sistema de la grabadora de disco duro

【Date Format】 Elija el formato de visualización de la fecha, incluyendo: año mes día, mes día año, día mes año;

【Time Zone】 Elija su zona horaria;

【Language】 Soporta múltiples idiomas, con el chino y el inglés como estándares.

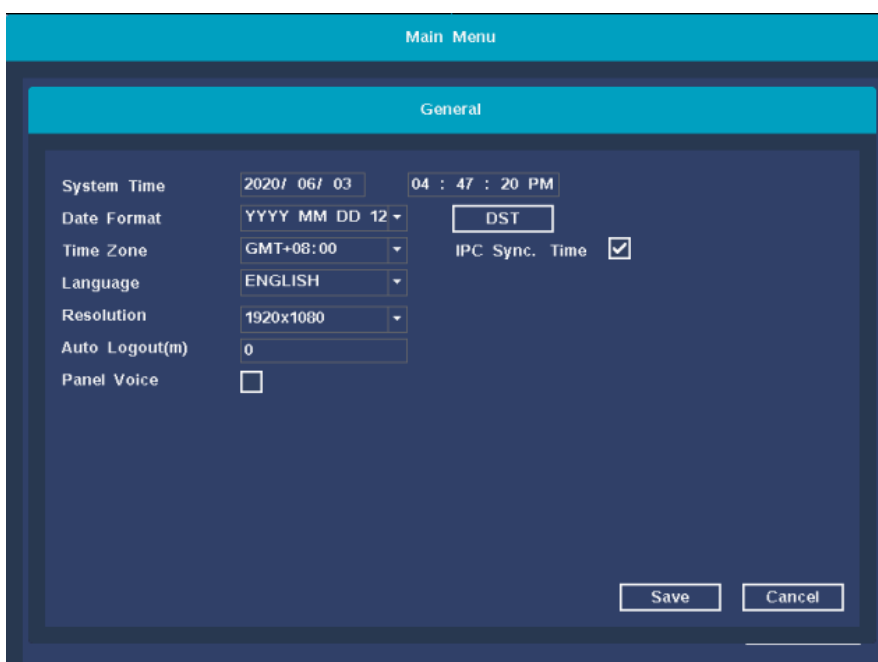
【Resolution】 La resolución predeterminada es 1280x1024, 1024x768, 1280x720, 1440x900, 1920x1080 opcional;

【Auto Logout(m)】 Puede ajustar el tiempo de espera del menú 0-60, 0 no se ajusta al tiempo de espera;

【DST】 Marque la casilla de verificación antes del horario de verano para establecer la hora de inicio y final del horario de verano.

【IPC Sync. Time】 Puede comprobar si está activada la función de sincronización de tiempo IPC, o puede desmarcarla para desactivar la función de sincronización de tiempo IPC.

Pasos de operación: Utilice el ratón para hacer clic en la opción a modificar, cambie o introduzca manualmente el valor a modificar, y haga clic en el botón **【Save】** para efectuar.



4.5.2. Pantalla

Descripción de función: Establezca los parámetros de visualización de la interfaz de vista previa del NVR: nombre del canal, título de la hora, título del canal, estado de la grabación, estado de la alarma.

【Channel Name】 Haga clic en el botón de modificación del nombre del canal para entrar en el menú de nombre del canal, puede modificar el nombre del canal (admite un máximo de 16 caracteres chinos);

【Time title】 La marca indica seleccionado, y la fecha y la hora del sistema se muestran en la pantalla de monitoreo,

【Channel title】 La marca indica seleccionado, y el número de canal del sistema se muestra en la pantalla de monitoreo;

【Time title】 y **【Channel title】** Establece el título de la hora y los colores del título del canal (blanco, negro, rojo, verde, azul).

【Recording Status】 La marca indica seleccionado, y se muestra el estado de grabación del canal.

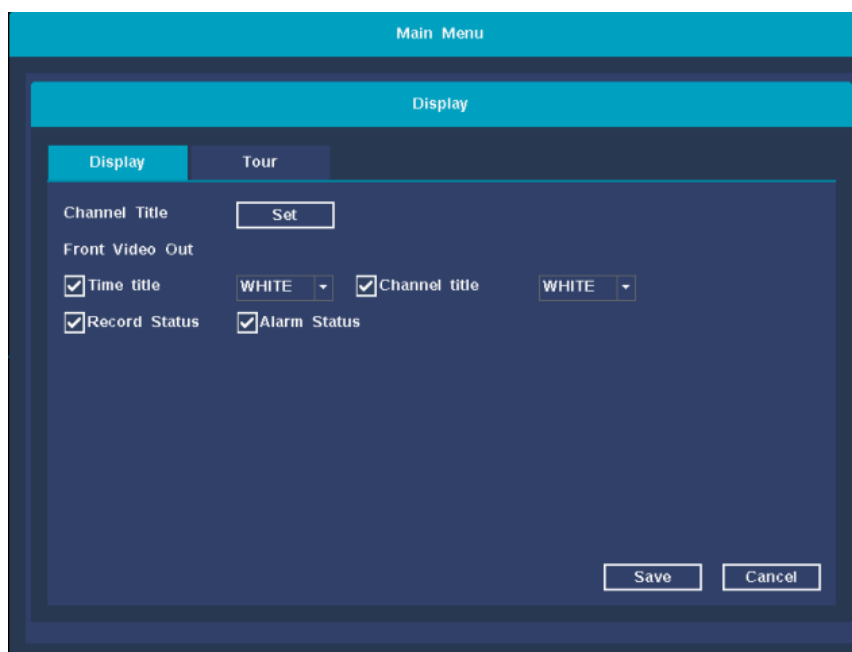
【Alarm Status】 La marca indica la selección y se muestra el estado de la alarma.

【Round Robin】 Haga clic en el round robin para entrar en la interfaz de configuración del round robin. Puede habilitar el round robin y configurar el tiempo de intervalo. Hay hasta 32 esquemas de round robin. Cada ronda puede personalizarse para agregar canales que necesiten round robin.

【Tour】 Puede establecer un intervalo de tiempo de sondeo de alarma;

【Return After The Alarm】 La marca indica que está seleccionada. Después de que la alarma haya terminado, el recorrido terminará y volverá a la interfaz principal.

Pasos de operación: Utilice el ratón para hacer clic en la opción que necesita ser modificada, marque, cambie o introduzca manualmente el valor que necesita ser modificado, y haga clic en el botón **【Save】** para que la acción se realice.



4.5.3. Plan de grabación

Descripción de función: Establezca los parámetros del plan de grabación del NVR.

【CAM】 Seleccione el número de canal correspondiente para establecer el canal, para todos los ajustes de canal, seleccione todo;

【Prerecorded(s)】 Grabe de 1 a 30 segundos antes de que se produzca el estado de acción de grabación (el tiempo puede variar debido al tamaño de la corriente);

【Delay(s)】 Después de que se inicie la configuración de la acción de grabación, la grabación se retrasará durante un período de tiempo;

【Audio coding】 La marca indica que la grabación está habilitada, y la codificación de audio de la grabación está habilitada.

【Mode Brush】

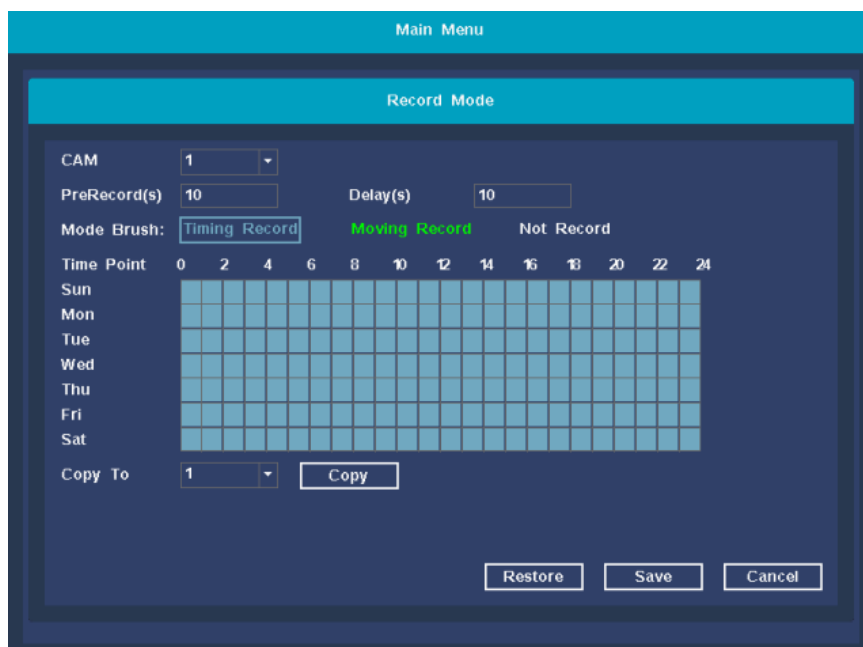
Registro cronometrado: realice una grabación ordinaria dentro del período de tiempo establecido

Grabación de movimiento: grabe el período de detección de movimiento de la alarma dentro del período de tiempo establecido

No grabar: no se grabará ningún vídeo en el período de tiempo establecido.

【Copy】 Reproduzca la configuración de grabación de un canal a otros canales.

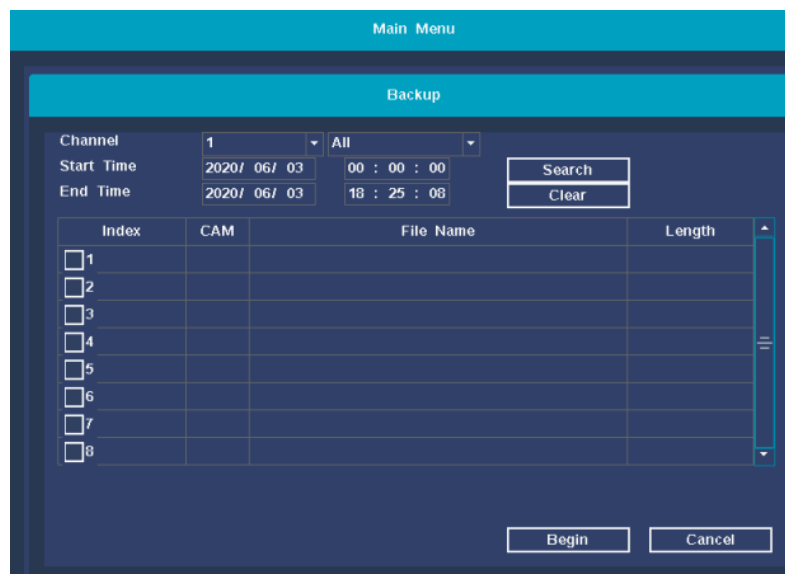
【Restore】 Restaurar la configuración de la grabación a los valores predeterminados del sistema.



4.5.4. Respaldo de video

Descripción de función: se utiliza para hacer un respaldo del video del disco duro NVR en el disco U o en el disco duro.

Pasos: Inserte el disco U en el NVR, haga clic en el botón **【detect】**, después de detectar el disco U, haga clic en el botón **【backup】** para entrar en la interfaz de respaldo de video, consulte el canal que se va a copiar, seleccione el período de tiempo que se va a copiar, consulte los archivos de vídeo del disco duro del NVR. Seleccione el archivo que se va a copiar, haga clic en el botón **【Start】** para iniciar el respaldo, el sistema solicita que se complete el respaldo.



4.5.5. Configuración de red

Descripción de función: La configuración de la red incluye: tarjeta de red, interruptor DHCP, dirección IP, máscara de subred, puerta de enlace, configuración DNS. Puerto HTTP, puerto TCP, pantalla ID P2P, configuraciones avanzadas.

【Net Card】 Actualmente sólo admite tarjetas de red cableadas;

【DHCP Enable】 Después de la comprobación, obtenga automáticamente la función IP (no recomendada); Nota: el dispositivo debe estar conectado al router. Para deseleccionarlo, el usuario debe configurar manualmente la información de IP.

【IP Addr】 En el modo manual, establezca la dirección IP del dispositivo;

【Subnet Mask】 En el modo manual, configure la máscara de subred del dispositivo;

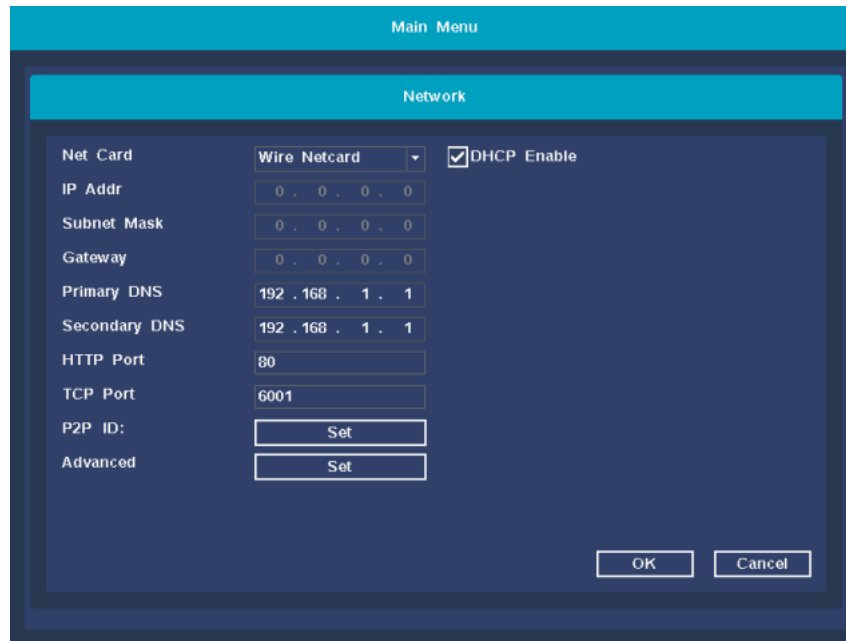
【Gateway】 En el modo manual, establezca la puerta de enlace predeterminada del dispositivo;

【DNS Settings】 El servidor de resolución de nombres de dominio se utiliza para resolver el nombre de dominio en una dirección IP. La dirección es proporcionada por el operador de la red donde se encuentra. Después de establecer la dirección, es necesario reiniciar para aplicar la acción;

【HTTP Port】 El valor predeterminado es 80;

【TCP Port】 El valor predeterminado es 6001;

【P2P ID】 Puede habilitar el UUID de Tuya/ver el estado de conexión de la cuenta de Tuya.

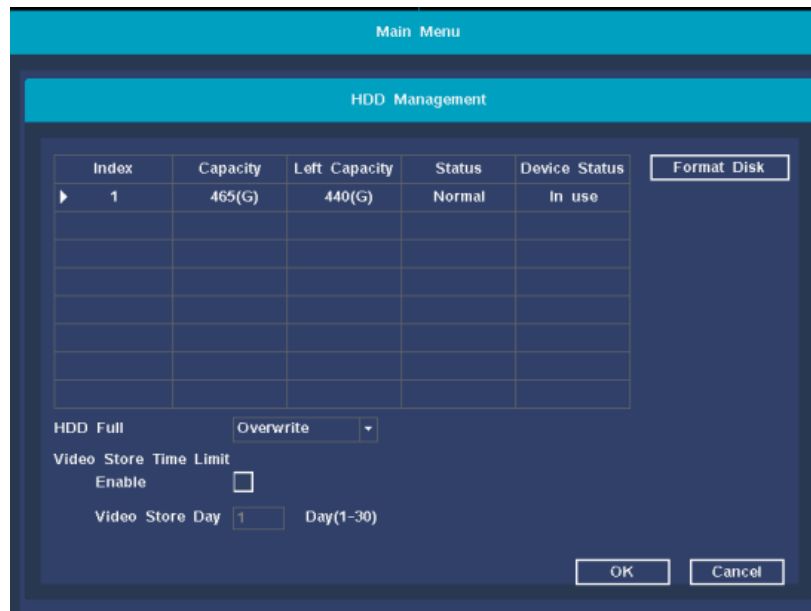


【 Advanced 】 Equipo NVR Tiempo NTP, configuración PPPOE, configuración de alarma de correo electrónico, configuración DDNS, interruptor de servicio Telnet.



4.5.6. Administración de almacenamiento

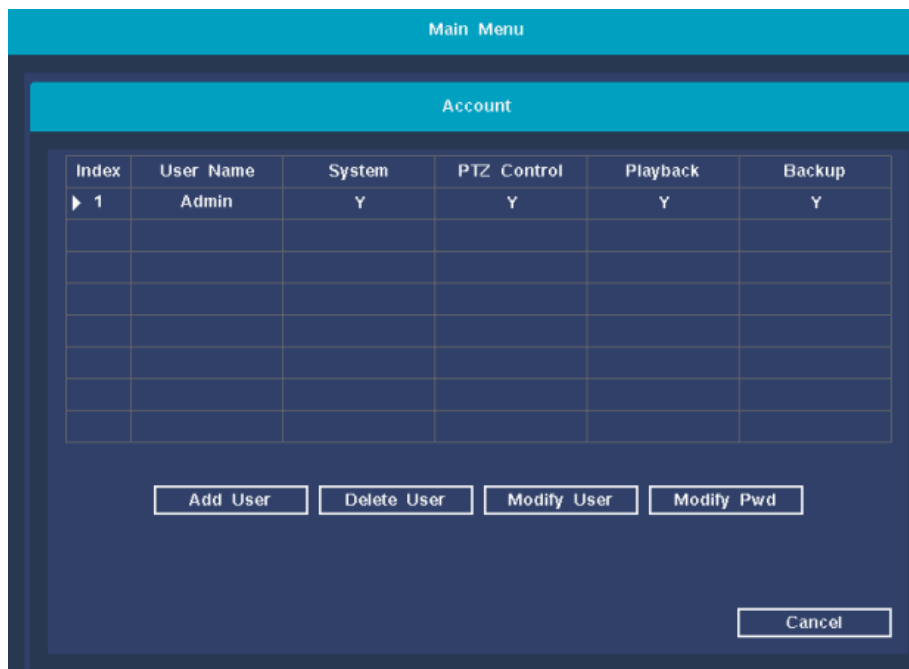
Descripción de función: Configure y administre el disco duro del dispositivo. La información actual del disco duro se muestra en el menú, incluyendo el número de discos duros conectados, las interfaces de acceso, el estado y la capacidad total. El disco duro puede formatearse. Durante el funcionamiento, seleccione el disco duro en funcionamiento y haga clic en el botón de función derecho para ejecutar.



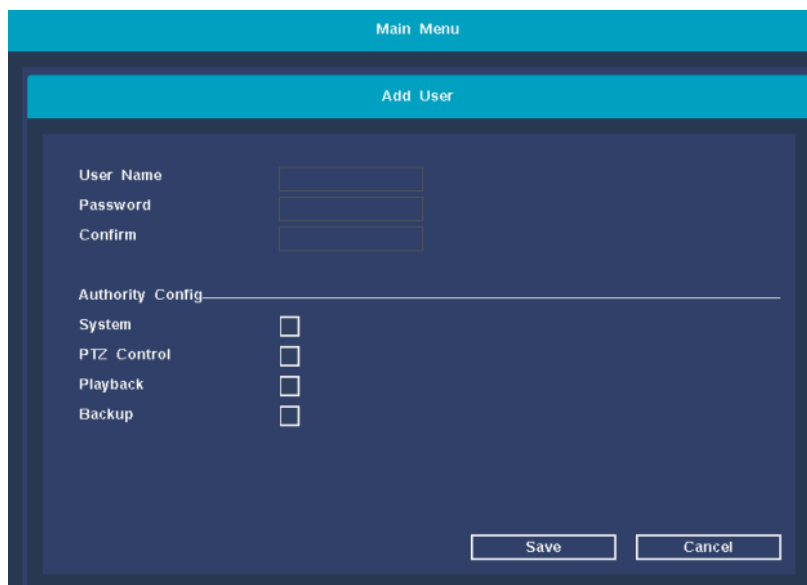
Nota: Por favor apague el dispositivo antes de instalar o reemplazar el disco duro.

4.5.7. Administración de usuario

Descripción de función: La administración de usuario incluye principalmente: Añadir usuario, Eliminar, Usuario, Modificar, Usuario, Modificar Contraseña.



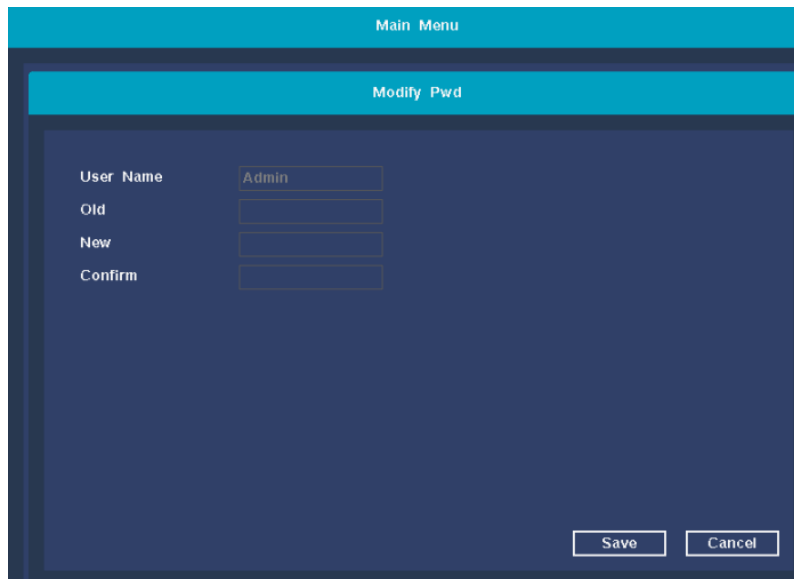
【Add user】 Para añadir un nuevo usuario, usted puede establecer un nuevo nombre de usuario y contraseña, configuraciones de permisos.



【Delete user】 Elimine usuarios repetidos. Por defecto, los usuarios reservados no pueden borrarse.

【Modify user】 Modifique los atributos de los usuarios existentes, el usuario administrador por defecto no puede ser modificado.

【Modify Pwd】 Modifique la contraseña de la cuenta de usuario, la contraseña se puede establecer de 1 a 12 dígitos



Nota: Un usuario con autoridad de control de cuentas de usuario puede modificar las contraseñas de otros usuarios además de cambiar su propia contraseña.

4.5.8. Función de la alarma

Descripción de función: Las configuraciones de la función de alarma incluyen: alarma de pérdida de video, alarma de detección de movimiento y configuraciones de la función de alarma de reconocimiento humanoide.

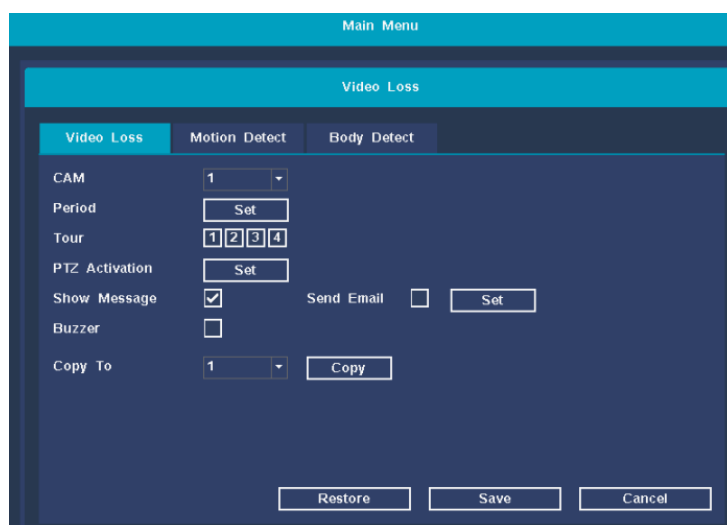
Pérdida de video:

【CAM】 Seleccione el número de canal correspondiente para ajustar el canal, y establezca todos los canales de forma unificada.

【Period】 El dispositivo activará la señal de alarma de detección de movimiento dentro del rango de tiempo establecido

【Show Message】 En la pantalla de vista previa del NVR, aparecerá un cuadro de diálogo para solicitar información sobre la alarma;

【Buzzer】 Cuando la alarma se activa, el dispositivo emite dos largos pitidos.



Detección de movimiento:

【CAM】 Seleccione el número de canal correspondiente para establecer el canal, y establezca todos los canales de forma unificada.

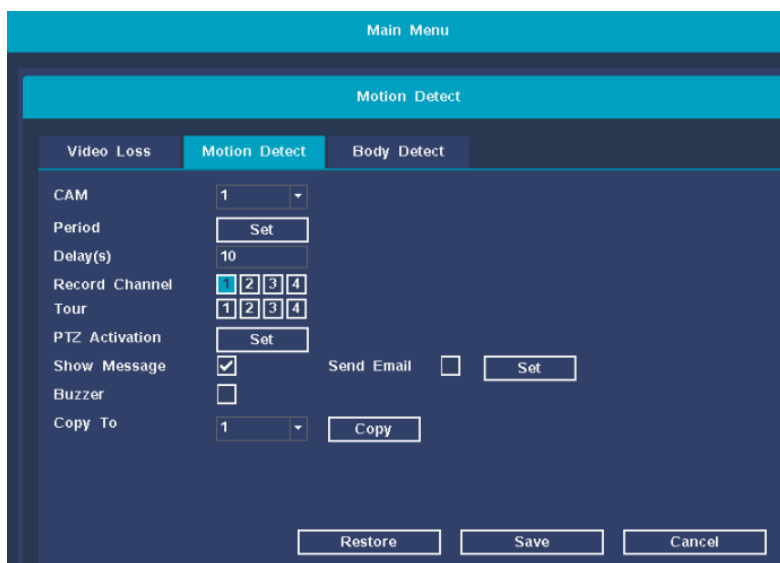
【Period】 El dispositivo activará la señal de alarma de detección de movimiento dentro del rango de tiempo establecido

【Delay(s)】 Cuando se pierde el video significa que, cuando la alarma termine, se detendrá por un período de tiempo prolongado, que va de 10 a 300 segundos;

【Show Message】 En la pantalla de vista previa del NVR, aparecerá un cuadro de diálogo para solicitar información sobre la alarma;

【Buzzer】 Cuando se activa la alarma, el dispositivo emite dos largos pitidos.

【Record Channel】 Seleccione el canal para configurar el área de detección de movimiento;



Alarma de reconocimiento de humanos:

【CAM】 Seleccione el número de canal correspondiente para establecer el canal, y establezca todos los canales de forma unificada.

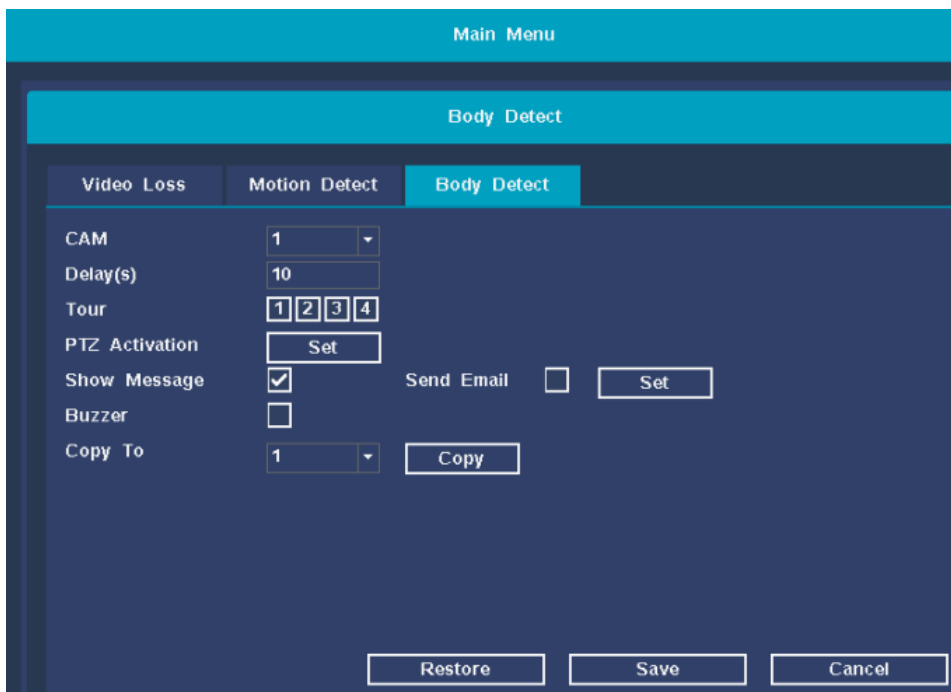
【Period】 El dispositivo activará la señal de alarma de detección de movimiento dentro del rango de tiempo establecido

【Delay(s)】 Cuando se pierde el video significa que, cuando la alarma termine, se detendrá por un período de tiempo prolongado, que va de 10 a 300 segundos;

【Show Message】 En la pantalla de vista previa del NVR, aparecerá un cuadro de diálogo para solicitar información sobre la alarma;

【Buzzer】 Cuando se activa la alarma, el dispositivo emite dos largos pitidos.

【Record Channel】 Seleccione el canal para configurar el área de detección de movimiento



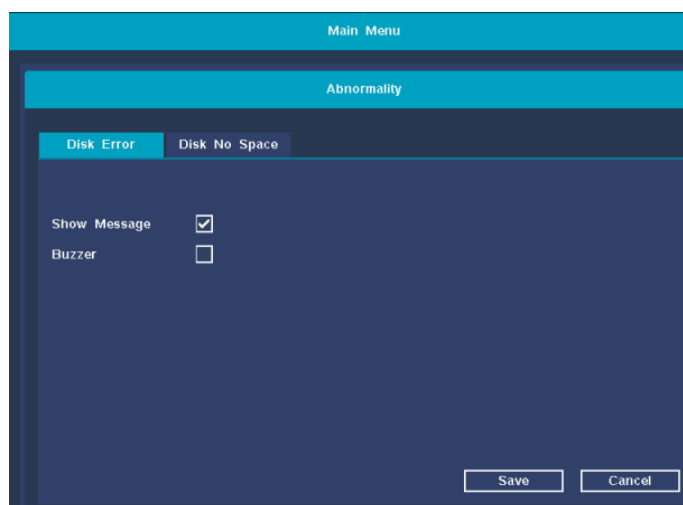
4.5.8. Manejo de excepciones

El manejo de excepciones incluye dos casos de anomalías en el disco duro y espacio insuficiente en el mismo.

Error de disco: Cuando el espacio en el disco duro es insuficiente, el NVR puede establecer dos tipos de indicaciones como se muestra a continuación:

【Show Message】 En la pantalla de vista previa del NVR, aparecerá un cuadro de diálogo para solicitar información sobre la alarma;

【Buzzer】 Cuando se activa la alarma, el dispositivo emite dos largos pitidos.



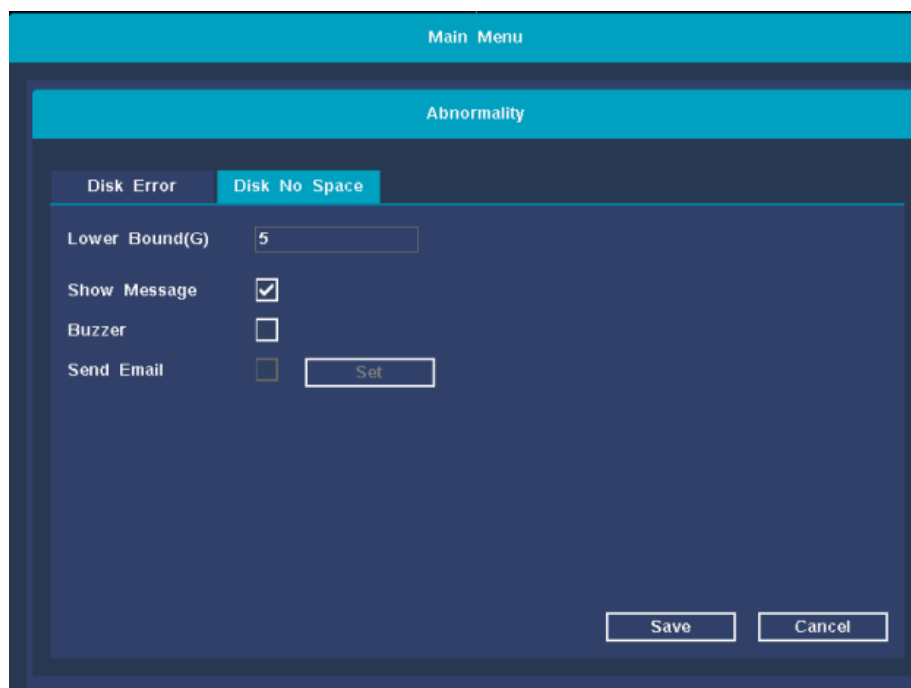
El disco no tiene espacio:

Cuando el espacio en el disco duro es insuficiente, el NVR puede establecer dos tipos de indicaciones como se muestra a continuación:

【Lower bound(G)】 El disco duro puede reservar memoria, el rango es de 5-30G

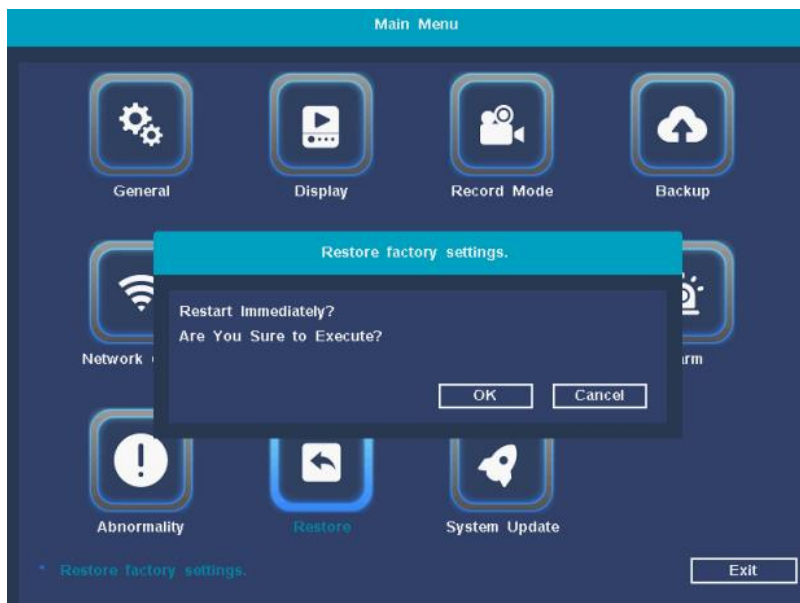
【Show Message】 En la pantalla de vista previa del NVR, aparecerá un cuadro de diálogo para solicitar información sobre la alarma;

【Buzzer】 Cuando se activa la alarma, el dispositivo emite dos largos pitidos.



4.5.9. Restablecer la configuración predeterminada

Para restaurar la configuración predeterminada de fábrica, haga clic en Restore Default (Restablecer valores predeterminados), aparecerá un cuadro de aviso para restaurar la configuración de fábrica, haga clic en el botón **【OK】**, el dispositivo se reiniciará automáticamente y el restablecimiento de fábrica se completará una vez que se haya completado el reinicio como se muestra a continuación :

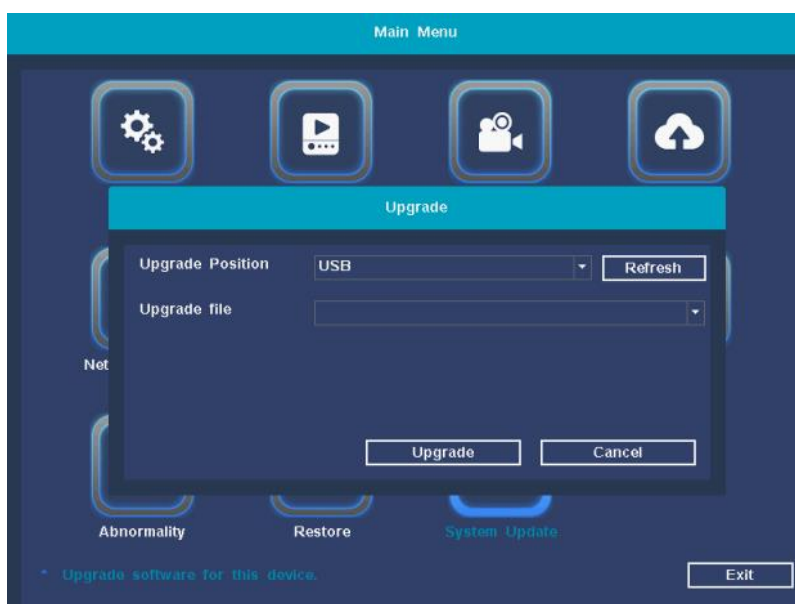


4.5.10. Actualización del sistema

Descripción de función: Actualizar el programa principal de NVR y el programa del módulo de NVR

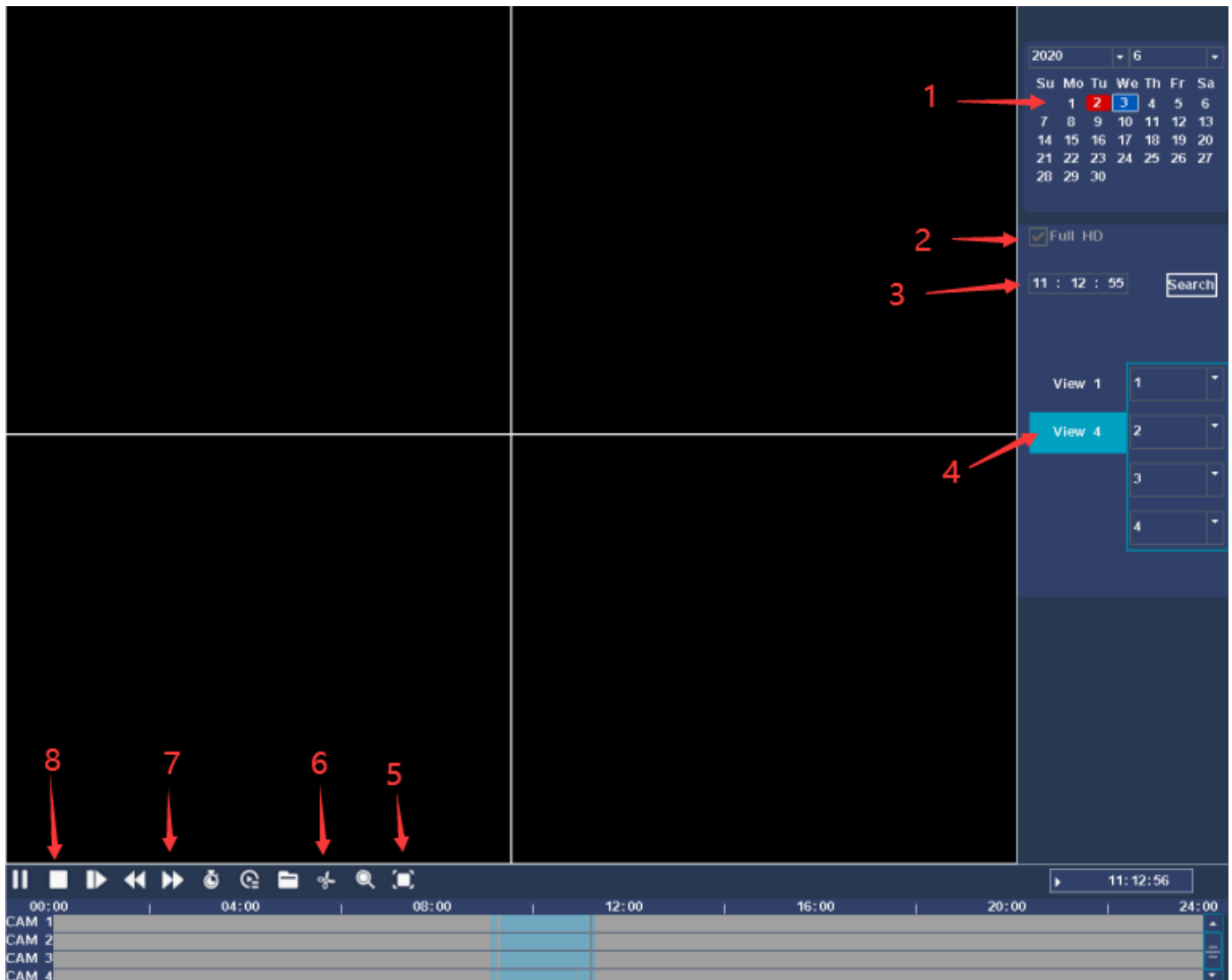
【Upgrade Position】 Seleccione la interfaz USB;

【Upgrade file】 Seleccione el programa a actualizar. Haga clic en actualizar, el dispositivo se reinicia después de que la actualización se haya completado.



4.6 Reproducción de video

Descripción de función: Reproduzca los archivos de video en el disco duro. Puede entrar en la interfaz de reproducción de video a través del menú contextual del botón derecho del ratón y hacer clic en la opción **【Video Playback】**, como se muestra en la siguiente figura:



1.Hora y fecha	2.Full HD	3. Selección de hora	4.Selección de canal
5. Modo de pantalla completa	6. Respaldo de archivo	7. Reproducir radio	8. Detener reproducción

【Time and Date】 Seleccione la hora y la fecha. La fecha con un borde blanco es la fecha actual del sistema; la fecha con un fondo rojo indica que hay una grabación en la fecha actual.

【Full HD】 Seleccione la reproducción de sub-satélite/ reproducción de secuencia principal.

【Time selection】 Elija una hora y una fecha correcta, puede buscar un registro de tiempo específico

【Channel Selection】 Seleccione el canal especificado para grabar.

【Full Screen Mode】 Haga clic con el ratón en toda la pantalla para acceder a la interfaz de reproducción de pantalla completa.

【File Backup】 Salte a la interfaz de respaldo para la operación de respaldo. Haga clic en el botón para que aparezca la figura 3.5. Puede seguir las instrucciones que aparecen a continuación. Nota: Antes de hacer un respaldo de los archivos, debe instalar un dispositivo de almacenamiento que sea suficiente para guardar los archivos almacenados; cuando termina el respaldo, los archivos que se han copiado en el dispositivo pueden reproducirse de manera independiente.

【Play ratio】 Muestra el múltiplo de velocidad de la reproducción rápida o lenta.

【Stop playing】 La grabación de video deja de reproducirse.

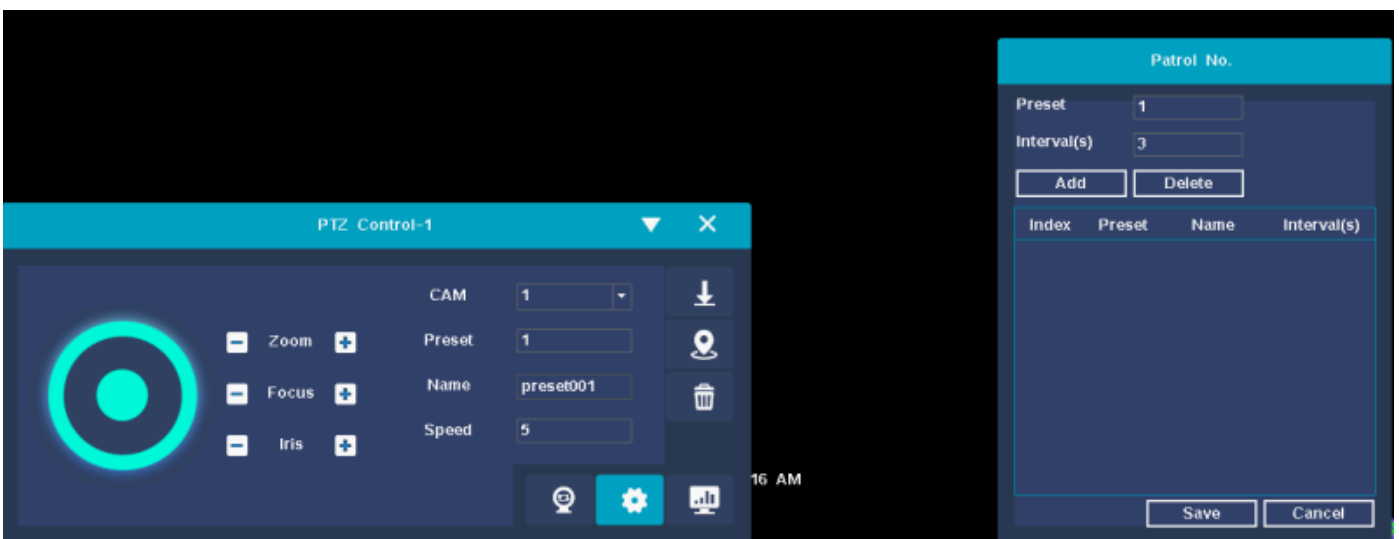
4.7 Control PTZ (función reservada)

Descripción de función: Utilice el NVR para controlar la rotación de la cámara, el zoom, la posición preestablecida, la velocidad de navegación y otras operaciones.

Premisa de operación: Antes de que los usuarios controlen la cámara IP o PTZ, por favor asegúrese de que la cámara soporta la función de control de PTZ y la red con el NVR ha sido conectada normalmente.

Pasos:

1. Haga clic con el botón derecho del ratón en la interfaz principal y seleccione Control PTZ en el menú contextual para entrar en la interfaz de control PTZ como se muestra a continuación:
2. Soporta el control de dirección PTZ, zoom, enfoque, ajuste del iris, llamada preestablecida. Puede entrar en el sub-menú para establecer la ruta de navegación y ejecutar la navegación.



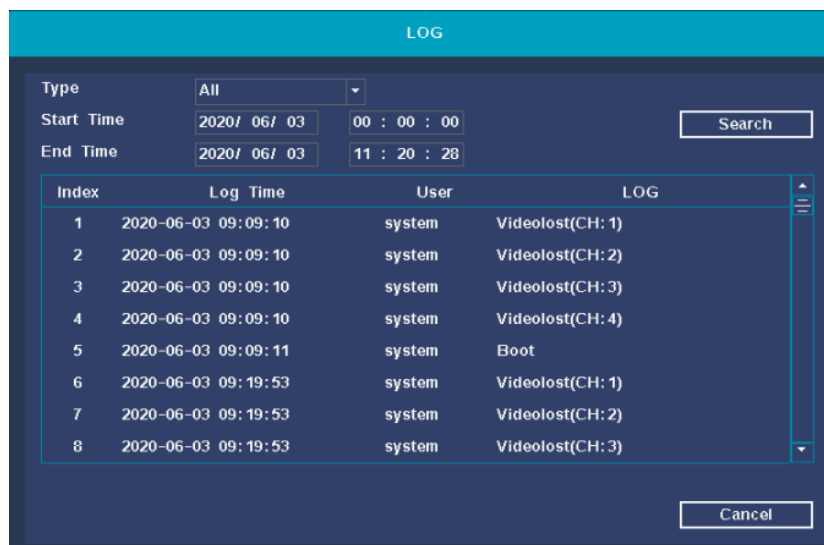
Nota: Por el momento esta función está reservada solo para NVR. Actualmente, la cámara no soporta la función de control PTZ. Las cámaras que soporten el control PTZ serán lanzadas posteriormente.

4.8 Mensaje del sistema

Descripción de función: Barra de información del sistema, puede ver la información del registro del dispositivo, la información del flujo, la información de la versión y la consulta del usuario en línea.

4.8.1 Información de registro

Pasos de operación: A través del menú contextual del botón derecho del ratón, pulse **【System Information】** y luego **【Log】** para entrar en la interfaz de consulta de información de registro, como se muestra en la siguiente figura.



The screenshot shows the 'LOG' interface with a search filter set to 'All' and a search button. The table below lists the log entries.

Type	Start Time	End Time	Search
All	2020/ 06/ 03	00 : 00 : 00	Search
	2020/ 06/ 03	11 : 20 : 28	

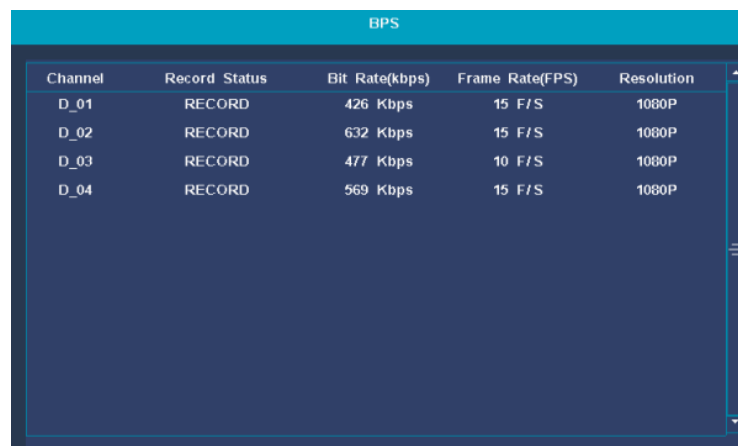
Index	Log Time	User	LOG
1	2020-06-03 09:09:10	system	Videolost(CH:1)
2	2020-06-03 09:09:10	system	Videolost(CH:2)
3	2020-06-03 09:09:10	system	Videolost(CH:3)
4	2020-06-03 09:09:10	system	Videolost(CH:4)
5	2020-06-03 09:09:11	system	Boot
6	2020-06-03 09:19:53	system	Videolost(CH:1)
7	2020-06-03 09:19:53	system	Videolost(CH:2)
8	2020-06-03 09:19:53	system	Videolost(CH:3)

Buttons: Cancel

4.8.2 Estadísticas de corriente

Descripción de función: Consulta el estado de grabación, el estado de la transmisión, la información de la velocidad de cuadro y la información de la resolución de cada canal.

Pasos de operación: Haga clic con el botón derecho del ratón en el menú contextual, entre en la interfaz **【System Information】**, seleccione la opción **【BPS】**, entre en la interfaz de estadísticas del flujo de código como se muestra en el título:



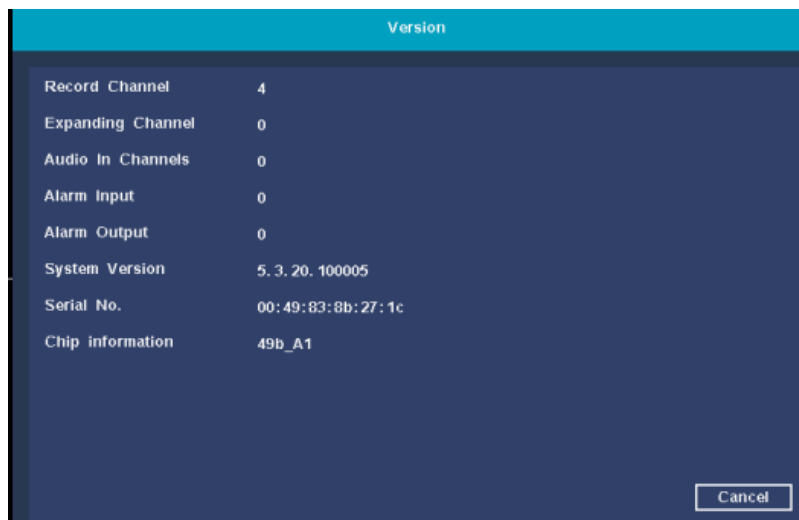
The screenshot shows the 'BPS' interface with a table of channel statistics.

Channel	Record Status	Bit Rate(kbps)	Frame Rate(FPS)	Resolution
D_01	RECORD	426 Kbps	15 F/S	1080P
D_02	RECORD	632 Kbps	15 F/S	1080P
D_03	RECORD	477 Kbps	10 F/S	1080P
D_04	RECORD	569 Kbps	15 F/S	1080P

4.8.3 Información de la versión

Descripción de función: Consulte la información de la versión del NVR, el número de serie, la información del chip.

Pasos de operación: Utilice el menú contextual del botón derecho del ratón para entrar en la interfaz **【System Information】**, seleccione la opción **【Version】** para entrar en la interfaz de información de la versión, como se muestra a continuación.



4.8.4 Usuario en línea

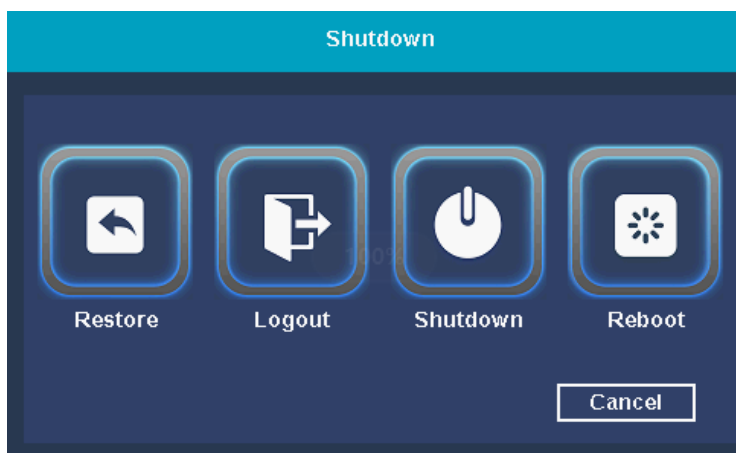
Descripción de función: Consulte en línea el nombre de usuario de acceso, IP, método de acceso.

Pasos: Haga clic con el botón derecho del ratón en el menú contextual, entre en la interfaz **【System Information】**, seleccione la opción **【Online User】**, y compruebe el estado del usuario en línea.

4.9 Apagar el sistema

Descripción de función: Las opciones de apagado del sistema incluyen: Restaurar, cerrar sesión, apagar y reiniciar.

Nota: Las operaciones relacionadas con el sistema han sido descritas en detalle en el anterior asistente de arranque, y no se repetirán aquí.



4.10 Conmutación de cuatro pantallas

Descripción de función: Conmutación multipantalla. Actualmente, los kits inalámbricos 4CH sólo tienen 4 pantallas para elegir, y se puede cambiar a 4 pantallas desde un estado de pantalla única. Los kits inalámbricos 8CH pueden conmutar entre una sola pantalla, 4 pantallas y 8 pantallas.

5 Acceso móvil P2P

5.1 Internet con un solo clic

Descripción de función: activar o desactivar la función remota de P2P, comprobar el estado de tuya P2P, descargar el código QR de APP, mostrar el código QR de ID de nube, desbloquear a los usuarios de P2P.

Pasos de operación: En la interfaz de vista previa de NVR, haga clic en **【QR code】** en la esquina superior derecha del ratón para abrir la interfaz **【One Botón Internet Access】** como se muestra a continuación:



5.2 Acceso a la App móvil

Para conocer acerca de la instalación, configuración y acceso móvil P2P desde la App, escanee el siguiente QR y descargue el manual correspondiente:



O ingrese al siguiente link:

<http://lloydscorp.com/qr/lc-1302-gui/>

6. Apéndice

6.1 Unidad de conversión de la capacidad del disco duro

Unidad de conversión de la capacidad para este dispositivo		Capacidad de conversión del sistema operativo	
B	1 B = 8 b	B	1 B = 8 b
MB	1 MB = 1000 KB	MB	1 MB = 1024 KB
GB	1 GB = 1000 MB	GB	1 GB = 1024 MB
TB	1 TB = 1000 GB	TB	1 TB = 1024 GB

Nota: El método de conversión de la capacidad de este equipo es el mismo que el de los fabricantes de discos duros, y todos adoptan 1GB=1000MB.

6.2 Cálculo de la capacidad requerida para grabación

1. Tamaño del archivo de video por hora de un solo canal de imagen: $A = B \div 8 \div 1000 \times 3600$
2. Capacidad de archivo diaria de videos para N canales de imagen (grabación 24 horas) : $A = B \div 8 \div 1000 \times 3600 \times 24 \times N$
3. Capacidad de archivo de la grabación de imágenes de n vías en D días: $A = B \div 8 \div 1000 \times 3600 \times 24 \times D \times N$
4. A es la capacidad requerida del disco duro, B es la tasa de código, N es el número de canales de grabación y D es el número de días de grabación



Importador:
Zutto Technologies, S.A. de C.V.
Av. Ejército Nacional No. 505 Interior 1602
Colonia Granada, C.P. 11520 Miguel Hidalgo,
Ciudad de México, México
Teléfonos: 55 68447575, 800 2345693