

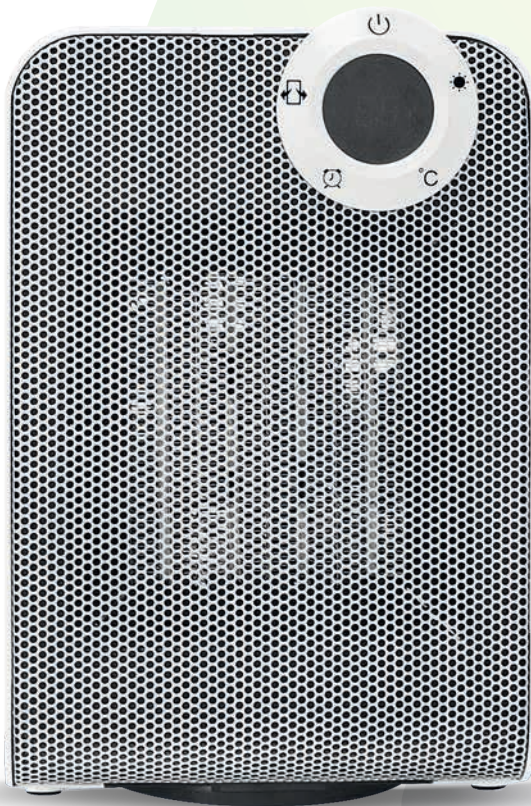


Calefactor inteligente

Marca: Lloyd's Modelo: LC-1227

Lloyd's® te ayuda a hacer tu casa inteligente

Toma el control desde una sola App y convierte tus espacios en lugares seguros, eficientes, cómodos y divertidos.



GUÍA RÁPIDA DE INSTALACIÓN

ANTES DE USAR EL PRODUCTO LEA EL INSTRUCTIVO Y CONSERVELO PARA FUTURAS REFERENCIAS

"La operación de este equipo está sujeta a las siguientes dos condiciones: (1) es posible que este equipo o dispositivo no cause interferencia perjudicial y (2) este equipo o dispositivo debe aceptar cualquier interferencia, incluyendo la que pueda causar su operación no deseada".

1. Advertencias de seguridad

Este aparato no se destina para utilizarse por personas (incluyendo niños) cuyas capacidades físicas, sensoriales o mentales sean diferentes o estén reducidas o carezcan de experiencia o conocimiento a menos que dichas personas reciban una supervisión o capacitación para el funcionamiento del aparato por una persona responsable de su seguridad.

Los niños deben de supervisarse para asegurar que ellos no empleen los aparatos como juguete.

Si el cordón de alimentación se daña, deje de utilizar el aparato inmediatamente y llévelo al centro de reparación autorizado para su revisión, ajuste o reemplazo. Nunca intente reparar el cordón o cualquier parte del aparato, ni permita que sea reparado por personas no autorizadas.

1. Use el calefactor en superficies planas y sin inclinaciones.

2. Existe riesgo de incendio o explosión, si el aparato se instala cerca de una cortina o de algún material combustible.

3. Es necesario que se asegure de lo siguiente:

- Verifique que la fuente de alimentación cumpla con los requisitos eléctricos del calefactor.
- No comparta la toma de corriente con otros aparatos eléctricos de alta potencia al mismo tiempo y cuando el calefactor está funcionando.
- No conecte el calefactor a una extensión, ni a una batería de respaldo (no break).
- Compruebe que la toma de corriente y el enchufe se ajusten bien para evitar el sobrecalentamiento y el mal funcionamiento del enchufe.
- Desconecte el calefactor sujetando el enchufe y sacándolo de la toma de corriente. Nunca jale el cable de alimentación para desconectar.
- Para evitar quemaduras de la piel, no toque la parte metálica del calefactor cuando éste se encuentre en funcionamiento.

4. No use el calefactor cerca de superficies calientes.

5. Asegúrese de que el calefactor esté colocado firmemente en su base en todo momento. No mueva el calefactor mientras está en funcionamiento.

Asegúrese de que las aberturas de entrada y salida de aire no estén bloqueadas. Para evitar cualquier riesgo de incendio o sobrecalentamiento, no cubra el calefactor (por ejemplo, con telas o prendas).

6. No inserte ningún objeto a través de la rejilla del calefactor.

7. No lo coloque sobre superficies blandas, como una cama o en lugares donde las aberturas pueden bloquearse.

8. No use el calefactor al aire libre.

9. El calefactor no debe colocarse inmediatamente debajo de un receptáculo.

10. No use el calefactor en las inmediaciones de un baño, una ducha o una piscina.

11. Antes de desconectar el calefactor, apáguelo y déjelo enfriar de 30 a 60 segundos para proteger las partes internas.

12. **NO** toque la rejilla de cerámica cuando el calefactor esté en funcionamiento, ya que ésta podría estar muy caliente.
13. Nunca coloque objetos ni extienda tapetes encima del cable de alimentación.



ADVERTENCIA: Para evitar un sobrecalentamiento, no cubrir el calefactor.

Importante:

Este dispositivo no está destinado a ser utilizado por personas (incluidos niños) con capacidades físicas, sensoriales o mentales reducidas, a menos que hayan sido supervisados o instruidos sobre el uso del dispositivo por parte de una persona responsable de su seguridad. Los niños deben ser supervisados para asegurarse de que no jueguen con el dispositivo.

2. ¿Dónde ubicar el calefactor?

El calefactor debe operar a una distancia mínima de 50 cm de cualquier pared u objeto. Procure que el flujo de aire quede desbloqueado para optimizar el calentamiento de la habitación. Evite instalarlo en esquinas o espacios muy pequeños.

3. Protección contra el sobrecalentamiento

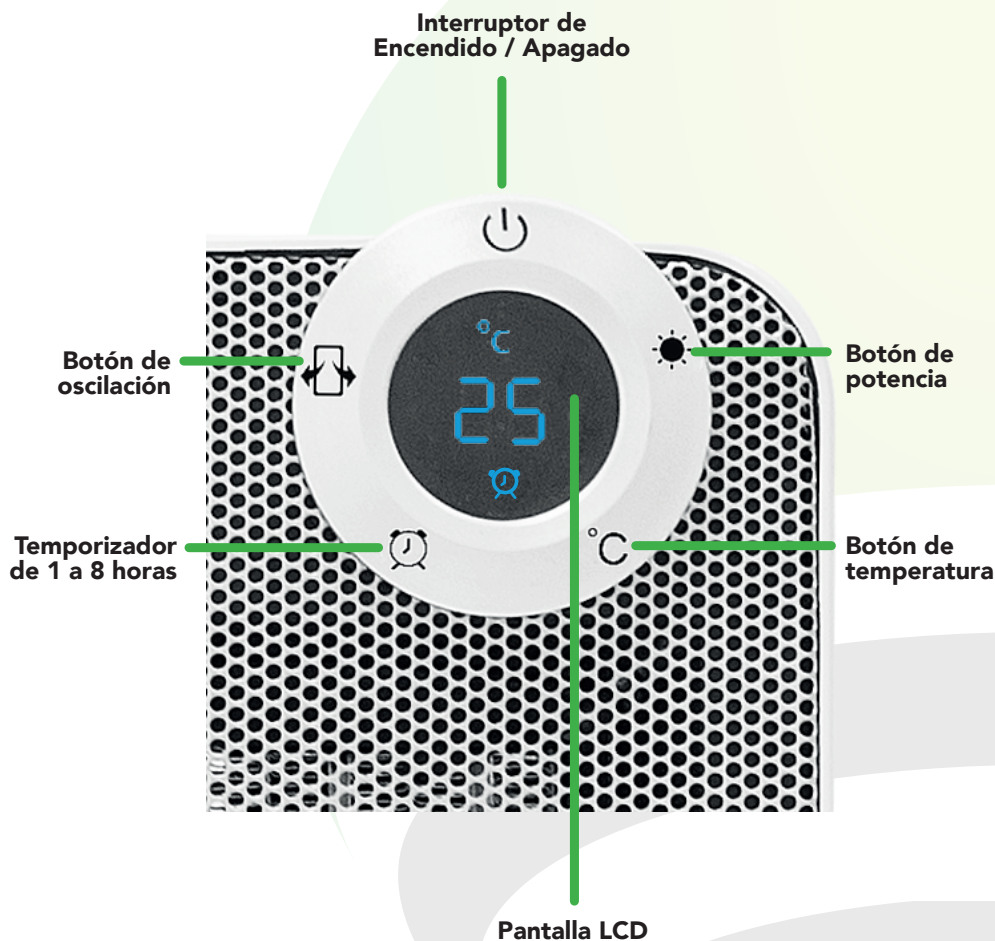
El calefactor se apagará automáticamente en caso de sobrecalentamiento. Cuando esto suceda, desconéctelo por unos 30 minutos hasta que se enfríe totalmente y verifique que no haya objetos que estén obstruyendo las rejillas y provocando este sobrecalentamiento. Después de este tiempo, vuelva encenderlo y deberá funcionar normalmente. De no ser así, vuelva a desconectarlo y consulte a un técnico especializado. Cuando el calefactor se encuentre inclinado o en movimiento, éste dejará de funcionar automáticamente por seguridad.

4. Mantenimiento

- 1.- Limpie regularmente las superficies exteriores del calefactor con un paño humedecido. Nunca enjuague ni lo sumerja directamente en agua. Asegúrese de desenchufarlo antes de limpiarlo.
- 2.- No use sustancias inflamables o abrasivas para limpiar el dispositivo.
- 3.- Nunca desarme el calefactor cuando ocurra una falla en su funcionamiento. Envíe su calefactor al centro de servicio para que sea revisado por un especialista.
- 4.- Si no usa el calefactor por largas temporadas, desconéctelo y guárdelo en un lugar seco y apartado del polvo y la luz solar.

5. Operación

Este calefactor cuenta con un panel de botones táctiles y una pantalla LCD que le facilitará el control manual de todas sus funciones.



1. Saque con cuidado el calefactor de su caja y de la bolsa de plástico.
2. Coloque el calefactor en una superficie firme y nivelada.
3. Verifique que el botón principal de la parte posterior esté apagado. Conecte el cable a una toma de corriente eléctrica de 120 V~ 60 Hz. Una vez conectado, cambie el botón principal a la posición de encendido.



4. **INTERRUPTOR DE ENCENDIDO Y APAGADO:** Presione este botón una vez y el calefactor comenzará a funcionar, presiónelo nuevamente y el calefactor se apagará dentro de los próximos 30 segundos. La pantalla LCD mostrará un conteo regresivo de los segundos que faltan para que el dispositivo se apague.
5. **BOTÓN DE POTENCIA:** Cuando el calefactor empiece a funcionar, la temperatura del aire que emita será de 15°C y su consumo será menor a 650 W
Para incrementar la temperatura del aire presione este botón.
 - a) Si presiona el botón de potencia una vez el calefactor se encenderá en baja potencia: 650 W y la temperatura del aire que emitirá será de 26°C
 - b) Si presiona el botón de potencia una una segunda vez, el calefactor se encenderá en alta potencia: 1300 W y la temperatura del aire que emitirá será de 28°C
 - c) Si presiona el botón de potencia una tercera vez, la potencia volverá a estar por debajo de los 650 W
6. **BOTÓN DE OSCILACIÓN:** Presione botón y el calefactor comenzará a oscilar en un ángulo de 45°, si vuelve a presionarlo, éste dejará de oscilar.
7. **BOTÓN DE TEMPERATURA:** Le permitirá aumentar manualmente la temperatura del aire emitido desde los 15°C hasta los 35°C
8. **TEMPORIZADOR:** Este botón le ayudará configurar el tiempo de apagado del calefactor de 1 a 8 horas.

6. Operación mediante la App

Descarga de la App:

Busque y descargue la App "TuyaSmart" desde Play Store o Apple Store, o bien, escanee el siguiente código QR para obtenerla.



Registro:

Abra la aplicación e ingrese su número de teléfono celular o correo electrónico, recibirá un código de verificación en alguno de los medios seleccionados. Deberá ingresarlo en la aplicación y establecer una contraseña para completar el registro.

Configuración:

Este dispositivo sólo soporta frecuencias de banda de 2.4GHz. **NO** puede conectarse a redes de 5GHz.

Las contraseñas de WiFi no deben incluir caracteres especiales: ~!@#\$\$%^&*().

Cuando se encuentre configurando el dispositivo con su red WiFi, mantenga de preferencia su teléfono celular y el dispositivo cercanos al *router* para acelerar la velocidad de configuración y conexión.

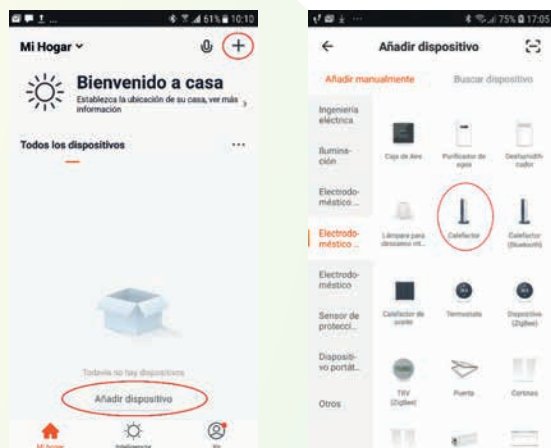
Para iniciar:

- 1.- Ingrese la contraseña establecida para iniciar sesión.
- 2.- El dispositivo sólo puede agregarse a una cuenta de la APP, si ya ha sido vinculado a una cuenta no podrá ser agregado a otra cuenta.
- 3.- El dispositivo será desvinculado en cuanto usted lo elimine a través de la aplicación. Se reiniciará automáticamente y el LED indicador azul parpadeará rápidamente.

Proceso:

Paso 1.- Abra la aplicación "TuyaSmart" y haga clic en "+" en la esquina superior derecha o en "añadir un dispositivo".

Después seleccione el tipo de dispositivo, en este caso es un "calefactor" en la opción de Electrodomésticos.

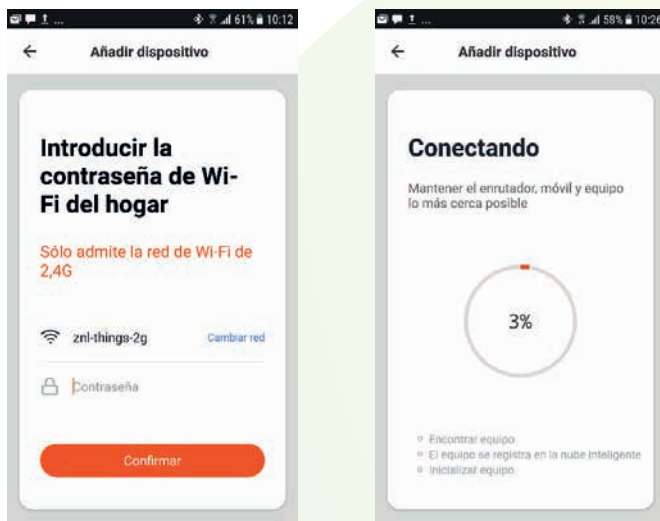


Paso 2.- Conecte el calefactor a la corriente eléctrica, enciéndalo y asegúrese de que la luz indicadora azul (en forma de reloj despertador) en la pantalla LCD esté parpadeando rápidamente, confirme para ir al siguiente paso.

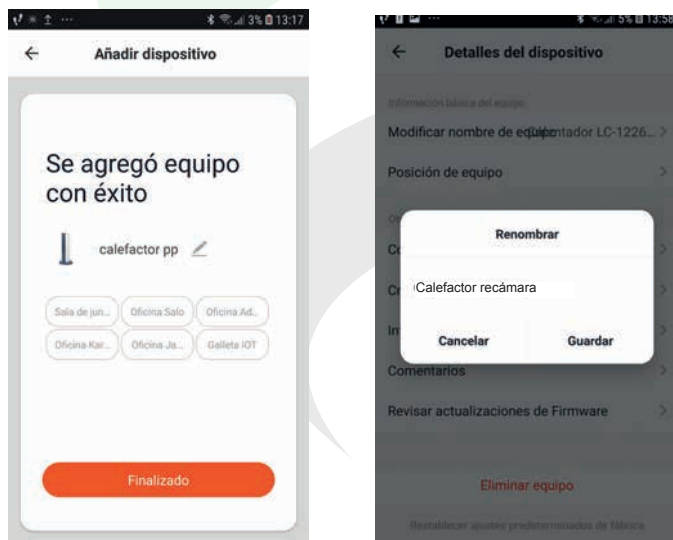
Nota: Si esta LED azul parpadea o parpadea lentamente, mantenga presionado el BOTÓN DE POTENCIA durante 5 segundos hasta notar que parpadee rápidamente.



Paso 3.- Elija una red WiFi a la que desee añadir el calefactor e introduzca la contraseña de la misma. Haga clic en "Confirmar". Espere a que el dispositivo se termine de configurar.



Paso 4.- Cuando muestre la conexión al 100% el dispositivo ha sido añadido. Usted podrá cambiar el nombre del dispositivo, compartirlo y comenzar a disfrutar de sus funciones local o remotamente.



7. Funciones

The screenshot shows the 'Calefactor recámara' app interface. At the top, there's a title bar with a back arrow, the text 'Calefactor recámara', and an edit icon. Below this is a large orange button labeled 'Apagar en:'. The main display features a circular temperature gauge with a yellow-to-orange gradient. The current room temperature is 'Temperatura actual: 24°C' and the target temperature is '30°C'. Below the gauge are two buttons: a minus sign for 'Bajar temperatura del aire' and a plus sign for 'Subir temperatura del aire'. At the bottom, there's a control bar with four icons: a power button labeled 'Interrupción', a flame icon labeled 'Calentar' with a red 'Alta' tag, a square wave icon labeled 'Oscilación', and a clock icon labeled 'Agendar'. A list of functions is provided on the right side of the image, connected to the interface elements by lines.

- Cambie el nombre del dispositivo
- Edite su posición dentro del hogar
- Comparta el equipo con amigos o familiares
- Revise la información del equipo
- Revise las actualizaciones de firmware disponibles
- Elimine el equipo

Establezca un tiempo de cuenta regresiva para que se apague el calefactor automáticamente

Temperatura del aire emitido por el calefactor

Subir temperatura del aire

Programar el encendido y apagado del dispositivo (fecha, hora y temperatura)

Oscilación

Cambiar la potencia del calefactor (alta / baja / apagada)

Bajar temperatura del aire

Encender / Apagar el dispositivo

Temperatura de la habitación

8. Cómo conectar a Google Home

- 1) Descargue e instale la APP "Google Home" en su Smartphone y acceda a la misma mediante su cuenta de Google.
- 2) Haga clic en agregar (+) y luego en Configurar dispositivo.
- 3) Seleccione la opción en la cual ya cuenta con un dispositivo para vincular el servicio de "TuyaSmart". En la lista de los servicios, busque "TuyaSmart" y seleccione. Ingrese el código del país, dirección de correo o teléfono que ocupó en su cuenta de Tuya Smart y la contraseña. Haga clic en "Link now" para terminar de vincular.
- 4) Una vez que haya vinculado "TuyaSmart", se desplegarán los dispositivos añadidos en su cuenta.
- 5) Pida a Google Assistant controlar sus dispositivos.
- 6) Puede renombrar los dispositivos desde "Tuya Smart" para poder ejecutar los comandos de voz utilizando los nombres que usted desee.

Estos son algunos ejemplos de comandos de voz que puede utilizar.



"Ok Google, prende calefactor recámara."

"Ok Google, pon calefactor recámara en 30°C."

"Ok Google, apaga calefactor recámara."

9. Cómo conectar con Alexa

Inicie sesión en su cuenta de Alexa en su PC o Smartphone.

Vincule su cuenta a la cuenta de Alexa.

- 1) Elija la opción "Skills y Juegos" en el menú, luego busque "Tuya Smart". Seleccione y presione "ACTIVAR PARA USAR" para habilitarla.
- 2) Será redirigido a la página de enlace de su cuenta en la APP "TuyaSmart". Escriba su cuenta de la APP y contraseña, seleccione el país / región a la que pertenece su cuenta. Luego haga clic en "Link now" para vincular su cuenta a la cuenta de Alexa. El país / región, la cuenta y la contraseña deben coincidir con el contenido exacto de su registro en "TuyaSmart".

- 3) Al decir "Alexa, detecta dispositivos" a los dispositivos de Alexa, éstos deben encontrar todo lo que haya sido añadido a la cuenta de "TuyaSmart". También puede escribir "Alexa, detecta dispositivos" en Skill y estos aparecerán en una lista.

Estos son algunos ejemplos de comandos de voz que puede utilizar.



"Alexa, prende calefactor recámara."

"Alexa, apaga pon calefactor recámara en 30°C."

"Alexa, apaga calefactor recámara."

Notas:

- * **Las Apps Google Home y Amazon Alexa están constantemente actualizándose, para mayor información consulte los manuales de usuario de sus asistentes.**

11. Especificaciones eléctricas

120 V~ 60 Hz 1 300 W

Consumo de energía en modo de operación 120 V~: 1 269 W

Consumo de energía en modo de espera 120 V~: N/A

Estos dispositivos son compatibles
con las siguientes Apps:



Lloyds Smart



Tuya Smart



Smart Life

IMPORTADOR: ZUTTO TECHNOLOGIES, S.A. DE C.V.
AVENIDA EJÉRCITO NACIONAL No. 505 INTERIOR 1602,
COLONIA GRANADA, C.P. 11520 DEL. MIGUEL HIDALGO
CIUDAD DE MÉXICO, MÉXICO. TEL. (0155) 68447575



IMPORTADOR:
ZUTTO TECHNOLOGIES, S.A. DE C.V.
R.F.C. ZTE161017KT6
AV. EJÉRCITO NACIONAL No. 505 INTERIOR 1602
COLONIA GRANADA, C.P. 11520
DEL. MIGUEL HIDALGO, CIUDAD DE MÉXICO, MÉXICO.
TELÉFONO: (0155) 68447575