



Difusor de Aromas

Marca: Lloyd's Modelos: LC-1139 y LC-1140



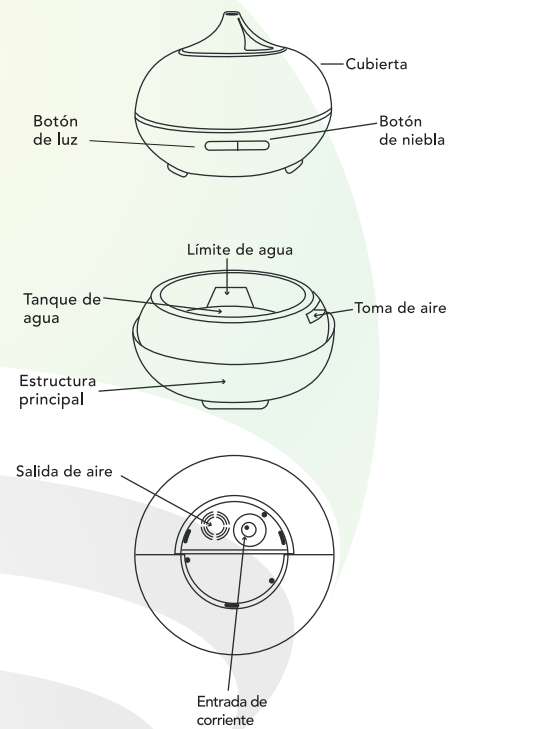
“La operación de este equipo está sujeta a las siguientes dos condiciones: (1) es posible que este equipo o dispositivo no cause interferencia perjudicial y (2) este equipo o dispositivo debe aceptar cualquier interferencia, incluyendo la que pueda causar su operación no deseada.”

MANUAL DE INSTRUCCIONES

FAVOR DE LEER ESTE INSTRUCTIVO ANTES DE OPERAR EL PRODUCTO

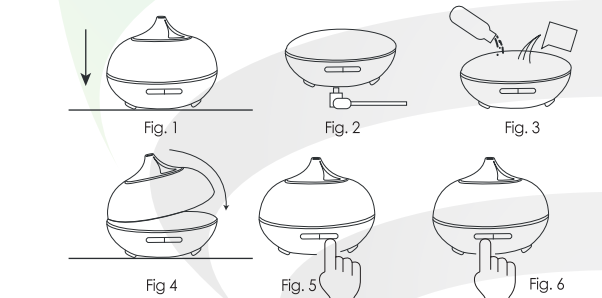
1. Diagrama del producto

Este producto combina las funciones de difusor y humidificador usando ondas que dispersan de manera eficiente un vapor fragante para toda la habitación.



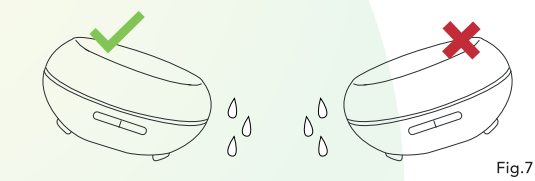
2. Operación

- Coloque el dispositivo en posición vertical sobre una superficie plana y remueva la cubierta. (Fig.1)
- Conecte el adaptador a la entrada de corriente ubicada en la base del difusor. (Fig.2)
- Vierta agua y aceite esencial en el tanque del difusor sin exceder el límite máximo de 400 ml. No use agua muy caliente o hirviendo. Se recomienda añadir de 2 a 3 gotas de aceite esencial por cada 100 ml de agua. (Fig. 3)
- Reinstale la cubierta ajustando la parte superior según la dirección que desee para la emisión del aroma. Nunca opere el difusor sin la cubierta. (Fig.4)
- Conecte el adaptador de ca/cc a la toma de corriente.
- Para encender, oprima el botón "MIST" y elija el tiempo de operación que requiera (1 hora, 3 horas, 6 horas o continuo). El nivel de niebla se ajusta manteniendo presionando el botón "MIST" hasta que el difusor emita un sonido de "beep" (un "beep" para nivel alto y dos "beep" para nivel bajo). Para apagar la emisión de niebla, presione "MIST" siguiendo todo el ciclo hasta la posición de apagado (1 hora, 3 horas, 6 horas, continuo, apagado). (Fig.5)
- Presione el botón "LIGHT" para encender la Luz LED. El brillo se ajusta presionando varias veces el botón "LIGHT" a través del ciclo (brillante, tenue, apagado). (Fig.6)
- Se recomienda drenar el agua del tanque y mantenerlo seco mientras no lo use.
- Las funciones de niebla y luz se apagarán automáticamente cuando no haya suficiente agua en el tanque, aún presionando "MIST" no encenderá.



3. Mantenimiento

- Después de 5 o 6 veces de uso, o de 3 - 5 días, limpie el dispositivo como se indica:
- Desconecte la unidad y remueva la cubierta.
 - Retire cualquier resto de agua del tanque
 - Añada una pequeña cantidad de detergente de cocina, use un trapo suave para limpiar y luego seque con un trapo.
 - Para evitar que el agua se filtre en la salida de aire, drénela en la posición de la imagen de la izquierda y no de la derecha. (Fig.7)
 - No use ácidos ni detergentes con enzimas para limpiar ya que esto podría provocar emisiones venenosas o descomponer el dispositivo.
- NOTA: Asegúrese de usar un detergente suave.



4. Consideraciones

- El volumen e intensidad de la niebla pueden variar, lo cual no puede ser considerado como una falla.
- El tipo de agua, humedad, temperatura y corrientes de aire son factores que pueden influir en la intensidad de la niebla.
- El dispositivo se apaga automáticamente al terminar el agua.
- Sólo utilice esencias 100% naturales, ya que los residuos químicos pueden dañar el producto.
- Antes de cambiar el aceite esencial por otro, limpie el producto de acuerdo a las instrucciones de mantenimiento.
- En caso de que el producto sufra golpes o se caiga durante su uso, haga lo siguiente para evitar un mal funcionamiento:

5. Advertencias de seguridad

- Para evitar dañar la unidad considere lo siguiente:
- No intente cambiar, desmantelar o reparar la unidad si usted no es técnico, contacte a nuestro departamento de reparaciones.
 - No conecte a la corriente eléctrica si el tanque está vacío.
 - No toque la pieza de atomización.
 - Limpie regularmente el dispositivo de acuerdo a las instrucciones de mantenimiento.
 - Siempre desconecte el difusor antes de darle mantenimiento.
 - Por razones de higiene drene el agua del tanque cuando no lo vaya a usar más y limpie con un trapo seco.
 - No debe conectarse a una fuente de alimentación que no sea la indicada.
 - No es para usar en exteriores, no exponer directamente a los rayos solares.
 - Desconecte el difusor al salir de casa o retirarse a dormir.
 - Mantenga desconectado cuando realice su mantenimiento o limpieza.
 - Mantenga el producto lejos del alcance de los niños o mascotas.
 - No toque el producto con las manos mojadas, ni lo sumerja en agua.
 - El aceite esencial puede ser corrosivo, retírelo con un trapo suave en caso de derrame.
 - Utilice un vaso o taza con la medida de agua correcta para llenar el tanque, no lo rellene directamente de la llave.
 - No deje que la niebla sea emitida directamente en muebles, ropa, paredes, aire acondicionado o fuentes de calor.
 - Coloque el difusor sobre una superficie plana y estable, no use sobre tapetes o alfombras.
 - Mantenga lejos de equipos electrónicos de audio y televisión, instalaciones de gas, calentadores eléctricos, chimeneas, etc.
 - Espere 60 minutos antes de reiniciar para evitar daños en la atomización.
 - No use agua gasificada o mineral para rellenar el tanque, ni otros líquidos que puedan ser corrosivos.
 - Nunca mueva el producto cuando esté en funcionamiento.
 - Si nota que el cable emite humo, desconecte inmediatamente el producto.

6. Solución de problemas.

El producto no enciende	- Revise que el tanque tenga suficiente agua. - Verifique la conexión del cable y reconecte si es necesario.
No emite niebla o la niebla es anormal	- Verifique que el nivel del agua en el tanque sea el correcto (no mayor a los 400 ml) - Limpie el difusor y su atomizador de acuerdo a las instrucciones de mantenimiento. - Revise que la cubierta esté colocada correctamente y no estén obstruidos los puertos en la base. - Si hay mucho polvo en el ambiente, la emisión de niebla puede verse obstruida.
Fuga de agua	- Revise que la cubierta esté colocada correctamente. - Cuando hay temperaturas muy bajas o mucha humedad, la niebla se condensa rápidamente formando gotitas de agua.

7. Características

Dimensiones:	16.8 Ø / Altura 12.5 cm
Peso:	340 g
Longitud de cable:	170 cm
Opciones de tiempo:	1h,3h,6h,ON
Capacidad de tanque:	400 ml
LEDS:	3 pcs
Material:	PP/ABS/PC
Accesorios:	Adaptador y manual de usuario

8. Descarga e instalación de la App



Escanee el código QR o busque la aplicación "Tuya Smart" en las tiendas Play Store y App Store para descargar e instalar de manera gratuita.

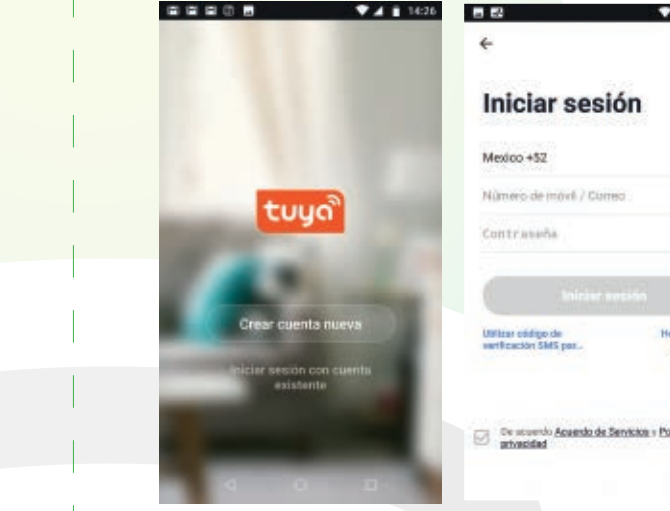
Este aparato no debe ser utilizado por personas (incluyendo niños) cuyas capacidades físicas, sensoriales o mentales sean diferentes o estén reducidas, o carezcan de experiencia o conocimiento, a menos que dichas personas reciban una supervisión o capacitación para el funcionamiento del aparato por una persona responsable de su seguridad.

Los niños deben ser supervisados para asegurarse de que no usen este dispositivo como un juguete.

Este aparato sólo debe usarse con la unidad de alimentación que se proporciona con el mismo.

9. Registro en la App

Si usted no tiene una cuenta para esta App vaya a la opción "Crear una cuenta nueva". Ingrese un número de teléfono móvil / E-mail para recibir un código de verificación, el cual deberá utilizar para el establecimiento de la contraseña e inicio de sesión.



En caso de olvidar su contraseña existe una opción para reestablecerla a través de un nuevo código de verificación.

10. Añadir dispositivo

Al ingresar a la App haga clic en "+" en la parte superior derecha de la interfaz para añadir un nuevo dispositivo.

Asegúrese de que la luz indicadora del dispositivo parpadee rápidamente (dos veces por segundo) antes de ir al siguiente paso, de lo contrario haga lo siguiente:

Paso 1
Conecte el dispositivo. Desconéctelo después de 10 segundos y vuélvalo a conectar.

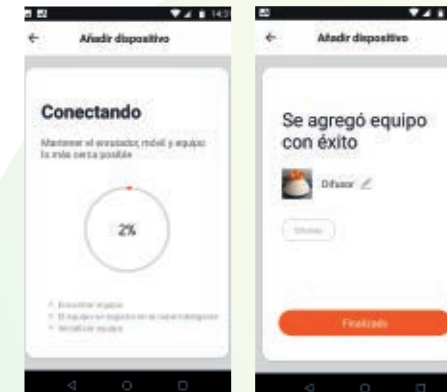
Paso 2
Mantenga presionado los botones de "Light" y "Mist" al mismo tiempo por 5 segundos

Paso 3
Confirme que la luz indicadora parpadee rápidamente.

Nota:
Retire la cubierta y en el tanque de agua podrá localizar la luz indicadora de color azul.



Seleccione la red WiFi a la que desea añadir el dispositivo e ingrese la contraseña de la red, haga clic en confirmar para iniciar el proceso de conexión.



11. Control del dispositivo

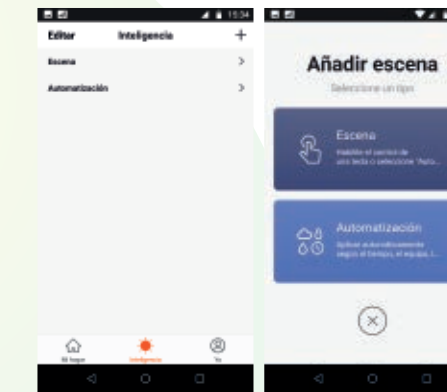
Después de una configuración exitosa, el dispositivo se mostrará en la interfaz de inicio de la App. Haga clic en el mismo para empezar a controlarlo.

Nota:
Si el dispositivo aparece en línea, puede ser operado remotamente.
Si el dispositivo se muestra fuera de línea, no puede ser controlado a larga distancia.



12. Creación de escenarios

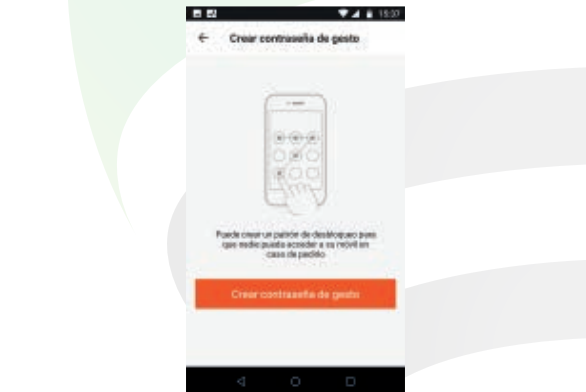
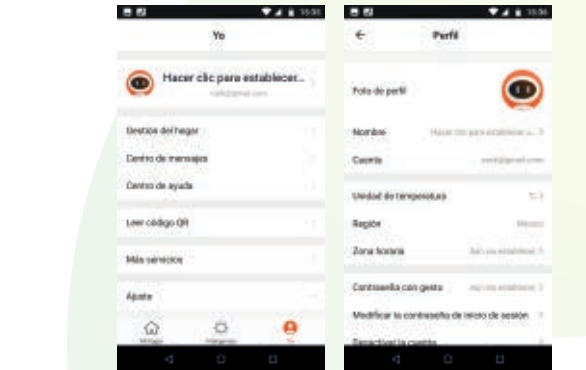
Con la creación de escenas y/o automatización podrá realizar ciertas acciones de sus dispositivos bajo diferentes condiciones y/o eventos.



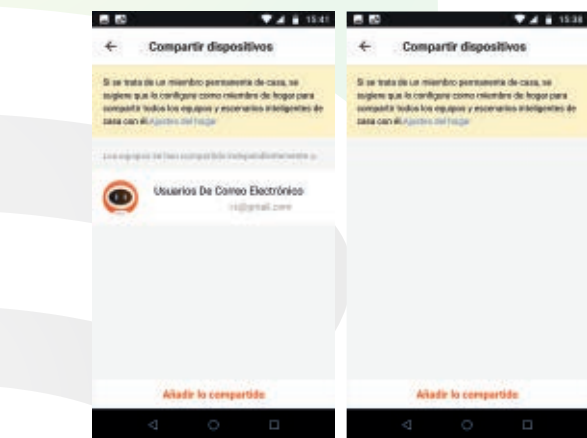
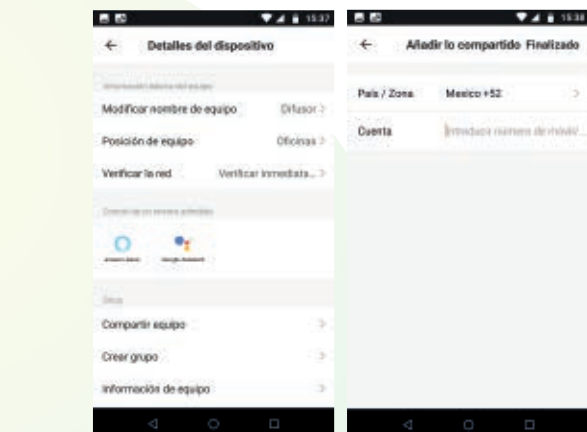
13. Perfil

Este menú le permitirá realizar diversas configuraciones en su cuenta de Tuya y en el manejo de sus dispositivos.

Puede establecer un nombre de usuario, añadir una foto, desactivar la cuenta, cerrar la sesión o establecer patrones de desbloqueo.



También puede ingresar el número de móvil de otro usuario para compartir sus dispositivos como se muestra en las siguientes imágenes:



14. Google Home y Amazon Alexa

Cómo conectar a Google Home:

1. Descargue e instale la App "Google Home" en su Smartphone y acceda a la misma mediante su cuenta de Google.
2. Haga clic en agregar (+) y luego en Configurar dispositivo.
3. Seleccione la opción en la cual ya cuenta con un dispositivo para vincular el servicio de "Tuya Smart". En la lista de los servicios, busque "Tuya Smart" y selecciónelo. Ingrese el código del país, dirección de correo o teléfono que ocupó en su cuenta de Tuya Smart y la contraseña. Haga clic en "Link now" para terminar de vincular.
4. Una vez que haya vinculado Tuya Smart, se desplegarán los dispositivos añadidos en su cuenta.
5. Pida a Google Assistant controlar sus dispositivos.
6. Puede renombrar los dispositivos desde "Tuya Smart" para poder ejecutar los comandos de voz utilizando los nombres que usted desee.

Estos son algunos ejemplos de comandos de voz que puede utilizar.

«Ok Google, prende difusor.»
«Ok Google, prende luz Led en rojo.»
«Ok Google, apaga difusor.»

Cómo conectar a Amazon Alexa:

1. Inicie sesión en su cuenta de Alexa en su PC o Smartphone.
2. Vincule su cuenta a la cuenta de Alexa.
3. Elija la opción "Skills y Juegos" en el menú, luego busque "Tuya Smart". Seleccione y presione "ACTIVAR PARA USAR" para habilitarla. Será redirigido a la página de enlace de su cuenta en la App Tuya Smart.
4. Escriba su cuenta de la APP y contraseña, seleccione el país / región a la que pertenece su cuenta.
5. Haga clic en "Link now" para vincular su cuenta a la cuenta de Alexa. Alexa necesita encontrar el dispositivo. Al decir "Alexa, detecta dispositivos" a los dispositivos de Alexa, éstos deben encontrar los dispositivos que han sido añadidos a la cuenta de Tuya Smart. También puede seleccionar "Detectar dispositivos" en Skill para encontrar los dispositivos inteligentes.

Los dispositivos encontrados aparecerán en la lista.

«Alexa, prende difusor.»
«Alexa, prende luz Led en azul.»
«Alexa, apaga difusor.»

Nota: Las Apps Google Home y Amazon Alexa están constantemente actualizándose, para mayor información consulte los manuales de usuario de sus asistentes.

15. Especificaciones técnicas

DIFUSOR DE AROMAS: 24 V ===
ADAPTADOR DE ca/cc:
ENTRADA: 100-240 V~ 50/60 Hz 0,5 A
SALIDA: 24 V=== 650 mA

Este dispositivo es compatible con las siguientes Apps:



IMPORTADOR: ZUTTO TECHNOLOGIES, S. A. DE C. V.
Avenida Ejército Nacional No. 505 Interior 1602,
Col. Granada Miguel Hidalgo, Ciudad de México, C.P. 11520
Teléfono: (0155) 68447575

