



Sistema de alarma inalámbrica

Marca: Lloyd's

Modelo: LA-543

Lloyd's te ayuda a hacer tu casa inteligente

Toma el control desde una sola App y convierte tus espacios en lugares seguros, eficientes, cómodos y divertidos.



GUÍA RÁPIDA DE INSTALACIÓN

FAVOR DE LEER LA PRESENTE GUÍA DE INSTALACIÓN ANTES DE OPERAR SU PRODUCTO

"La operación de este equipo está sujeta a las siguientes dos condiciones: (1) es posible que este equipo o dispositivo no cause interferencia perjudicial y (2) este equipo o dispositivo debe aceptar cualquier interferencia, incluyendo la que pueda causar su operación no deseada".

Introducción

Este sistema de alarma inalámbrica está diseñado para brindar protección las 24 horas del día durante todo el año. Cuenta con tecnología digital de seguridad avanzada, la cual garantiza una tasa baja de falsas alarmas. Su diseño es simple y de gran durabilidad. Incluye funciones anti-robto, anti-intrusos y de alarma SOS. Puede utilizarse en hogares, fábricas, escuelas, tiendas, villas residenciales, y otras áreas que necesiten protección.

Contenido

- 1 unidad principal.
- 2 controles remotos.
- 1 sensor magnético para puertas y ventanas.
- 1 detector de movimiento.
- 1 adaptador de ca/cc.
- Accesorios de instalación.

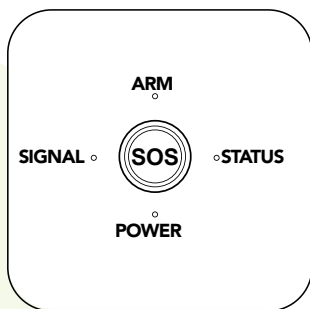
Características principales

- Frecuencia GSM para uso global de 850/900/1800/1900Mhz y conectividad Wi Fi.
- Permite múltiples usuarios.
- Permite desarmar el sistema de alarma mediante comandos de voz por contraseña.
- Envía alertas a su teléfono móvil mediante la App, mensajes o llamadas.
- Registra el historial de eventos por alarma, batería baja o desconexión de corriente.
- Es posible ampliar la alarma añadiendo hasta 24 sensores y 10 controles remotos.
- Cinco tipos de configuración de zona: normal, salir, smart, emergencia y cerrar.
- Programación de horarios para activar o desactivar el sistema de alarma.
- Permite configurar un grupo de 6 números móviles para llamada de emergencia y un grupo de 3 números para enviar mensajes SMS.
- Batería de respaldo incorporada (hasta 1 hora).
- Envía SMS por desconexión de corriente.
- Sirena de 85 dB integrada.
- Permite agregar accesorios de manera fácil y rápida.
- Es posible editar el nombre de las zonas desde la App.
- Compatible con asistentes de Google y Amazon Alexa.
- Admite radio frecuencia de 433 MHz.
- Luz indicadora de alarma al activarse algún sensor.
- Permite crear rutinas que desencadenan acciones en otros productos inteligentes Lloyd's.

Características eléctricas

| Nombre | Parámetro |
|--|--|
| Corriente estática | < 90 mA |
| Corriente de alarma | < 250 mA |
| Frecuencia GSM | 850 / 900 / 1800 / 1900 MHz |
| Wi Fi | 2.4 Ghz |
| Sirena | 85 dB |
| Frecuencia de recepción (RF) del HUB | 433MHz (±75MHz), PT2262/1.5-4.7MΩ; EV1527/300K |
| Frecuencia de transmisión (RF) del HUB | 433MHz (±75MHz), PT2262/1.5-4.7MΩ; EV1527/300K |
| Contraseña de fábrica | 1234 |

Diagrama de la unidad principal



Cuando la luz **ARM** está encendida significa que la alarma está activada.

Cuando la luz **ARM** está apagada significa que la alarma está desactivada.

Cuando la luz **ARM** parpadea significa que la alarma está suspendida.

Cuando la luz **STATUS** parpadea significa que la alarma está en estado de configuración.

Cuando la luz **STATUS** está encendida significa que el Wi Fi ha sido conectado exitosamente.

Cuando la luz **SIGNAL** parpadea una vez por segundo significa que el GSM no ha iniciado.

Cuando la luz **SIGNAL** prende cada tres segundos significa que la red GSM se ha conectado exitosamente.

Cuando la luz **POWER** está encendida significa que el sistema está encendido.

Presione el botón **SOS** para activar la alarma en caso de emergencia.

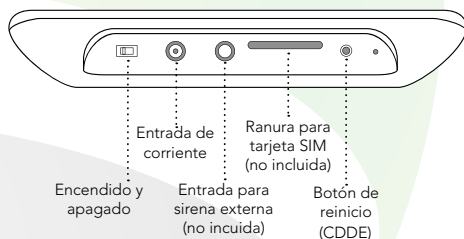
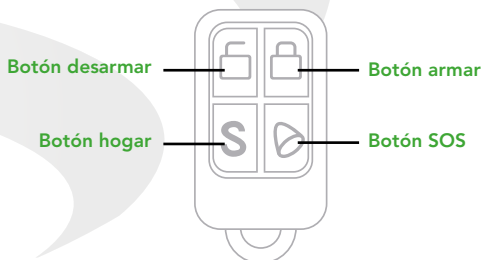


Diagrama del control remoto



Configuración del sistema de alarma

1. Instale una tarjeta SIM en la ranura correspondiente de la unidad principal.
2. Conecte la unidad principal a la corriente eléctrica a través del adaptador de ca/cc, se escuchará un mensaje de bienvenida.
3. La alarma buscará una red GSM y la luz SIGNAL parpadeará una vez por segundo.
4. Cuando la luz SIGNAL parpadee una vez cada 3 segundos, significará que la señal GSM y la tarjeta SIM se han conectado exitosamente.

Antes de comenzar

Asegúrese de que su Smartphone tenga iOS 8.1 o superior o Android 4.4 o superior. Verifique su red y asegúrese de estar conectado a un canal Wi Fi de 2.4 GHz.

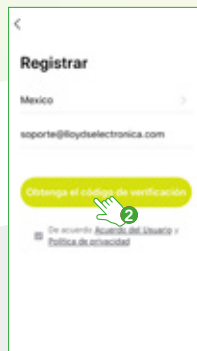
A. Descarga de la App

Descargue la App Lloyds Smart desde App Store o Play Store o escanee el siguiente código QR con su Smartphone.

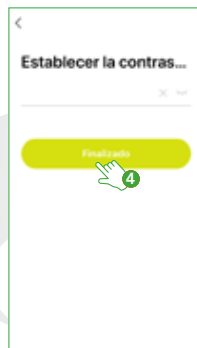
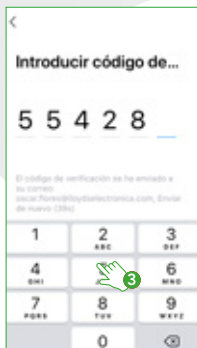


B. Registro y acceso

Inicie la App Lloyds Smart. Para registrarse, haga clic en “Crear cuenta nueva” (1), para continuar haga clic en “De acuerdo”, elija su país e ingrese una dirección de correo electrónico, luego haga clic en “Obtenga el código de verificación” (2).

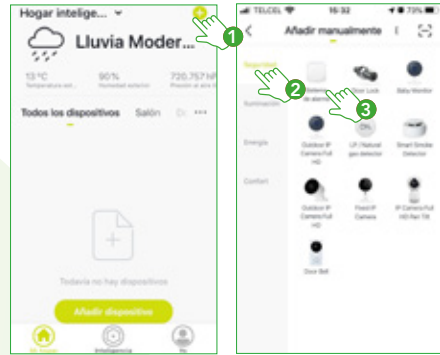


Ingrese el código enviado a su correo (consulte la bandeja de entrada o spam) (3), establezca una contraseña y haga clic en “Finalizado” (4). O inicie sesión directamente si ya tiene una cuenta.



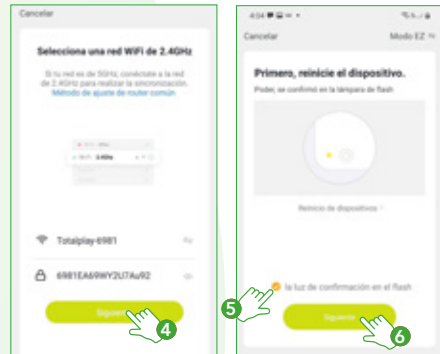
Añadir dispositivo

Abra la App Lloyds Smart, seleccione “+” en la esquina superior derecha (1), elija el tipo de dispositivo que desea añadir, En este caso vaya a “Seguridad” (2), luego haga clic en “Alarma” (3).

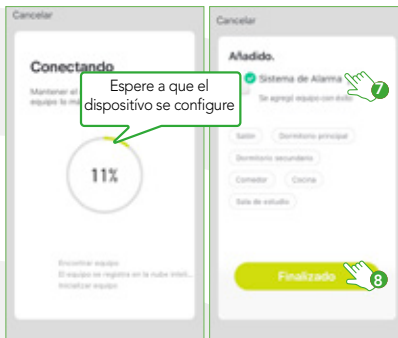


Introduzca la información de su red Wi Fi y la contraseña de la misma, haga clic en “Siguiente” (4).

Conecte el dispositivo, luego presione el botón de reinicio (CDDE) en la unidad principal por 5 segundos. Verifique que la luz STATUS en la unidad principal esté parpadeando rápidamente, confírmelo en la App (5) y haga clic en “Siguiente” (6).

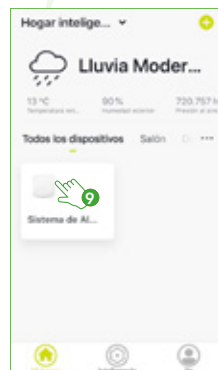


Una vez configurado el sistema de alarma, puede cambiar el nombre (7) y por último hacer clic en “Finalizado” (8).



NOTA

Asegúrese de que la contraseña Wi Fi que ingrese sea la correcta y de que el dispositivo esté cerca del módem durante el proceso.

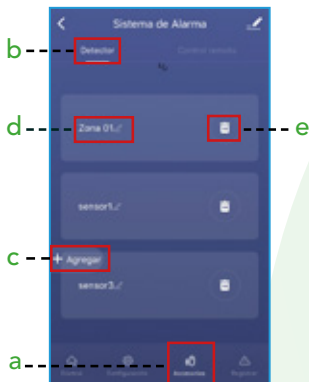


Al concluir la configuración, busque y seleccione el sistema de alarma en la lista (9) para poder controlarla a través de la App desde donde se encuentre, sólo requiere conexión a internet.

Añadir accesorios a la alarma desde la App

1. Control remoto:

- Vaya al menú "Accesorios" dentro de la App.
- Seleccione "Control remoto".
- Haga clic en "Agregar" y presione cualquier botón de control remoto.
- Una vez añadido el control remoto, puede asignarle un nombre.
- Para eliminar el control remoto sólo presione en el icono de papelera.



2. Sensores:

- Vaya al menú "Accesorios" dentro de la App.
- Seleccione "Detector".
- Presione "Agregar" y active el sensor (si se trata del detector de movimiento, enciéndalo y pase la mano frente a él / si se trata del sensor magnético, separe las unidades para activarlo).
- Una vez añadido el sensor puede asignarle un nombre.
- Para eliminar el sensor sólo presione en el icono de papelera.

Configuración de la alarma desde la App

En el menú "Configuración" podrá programar horarios de armado y desarmado de la alarma, cambiar la contraseña, establecer el tiempo de respuesta de la alarma o restaurar valores de fábrica.

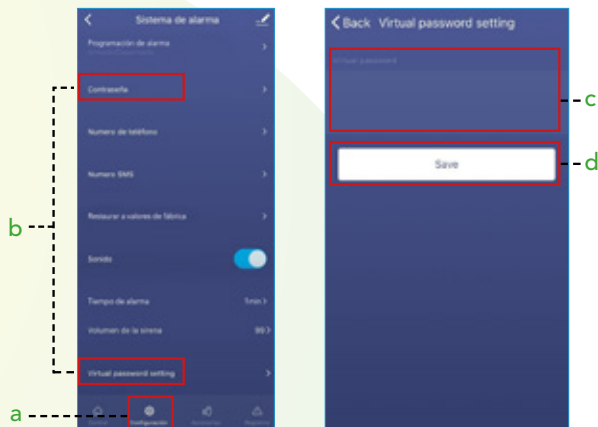
1. Programe horarios de armado o desarmado:

- Seleccione la opción "Configuración".
- Haga clic en "Programación de alarma".
- Seleccione uno de los 3 horarios que puede programar.
- Establezca la hora de armado y desarmado del sistema.
- Elija los días en los que estará activo este horario.
- Una vez finalizada la configuración, haga clic en guardar.



2. Cambie la contraseña:

- Seleccione la opción "Configuración".
- Haga clic en la opción "Contraseña" o "Virtual password setting".
- La contraseña por defecto es 1234, personalice usando otra numeración.
- Para confirmar el cambio presione "Save".

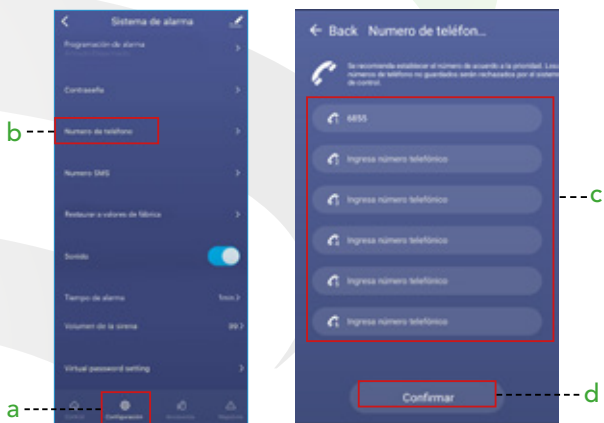


Nota:

La contraseña es necesaria para la configuración del sistema de alarma vía llamada, SMS y para desarmarla mediante comandos de voz a través del asistente de Google.

3. Ingrese los números telefónicos para llamadas de emergencia:

- Seleccione la opción "Configuración".
- Haga clic en la opción "Numero de teléfono".
- Seleccione el primer espacio de arriba hacia abajo e ingrese el número telefónico (10 dígitos sin lada) al que desee llamar en primera instancia (puede ingresar hasta 6 números).
- Una vez que haya ingresado los números que desee, presione "Confirmar".

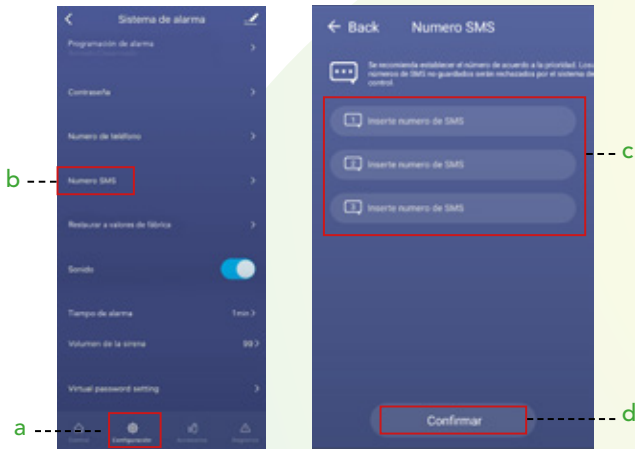


Nota:

En caso de emergencia la unidad principal llamará a los números uno a uno en orden hasta que alguno de los teléfonos conteste.

4. Ingrese los números telefónicos para SMS de emergencia:

- Seleccione la opción "Configuración".
- Haga clic en la opción "Numero SMS".
- Seleccione el primer espacio de arriba hacia abajo e ingrese el número telefónico (10 dígitos sin lada) al que desee enviar mensaje en primera instancia (puede ingresar hasta 3 números).
- Una vez que haya ingresado los números que desee, presione "Confirmar".

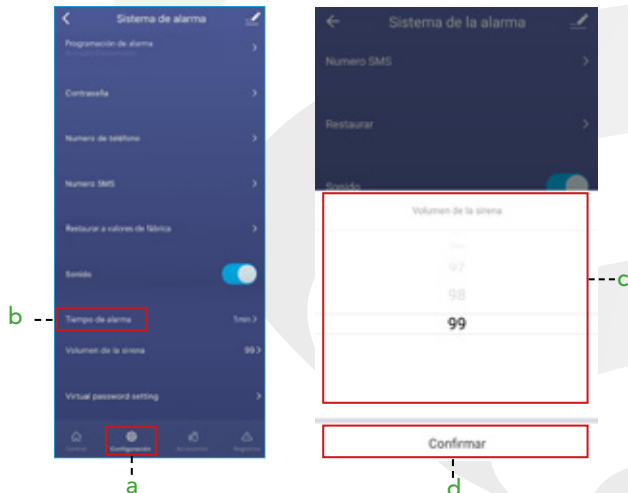


Nota:

En caso de emergencia la unidad principal enviará un mensaje SMS a todos los números registrados.

5. Configure el tiempo de respuesta de la alarma:

- Seleccione la opción "Configuración".
- Haga clic en "Tiempo de alarma".
- Ingrese el tiempo de respuesta que desee.
- Haga clic en confirmar.

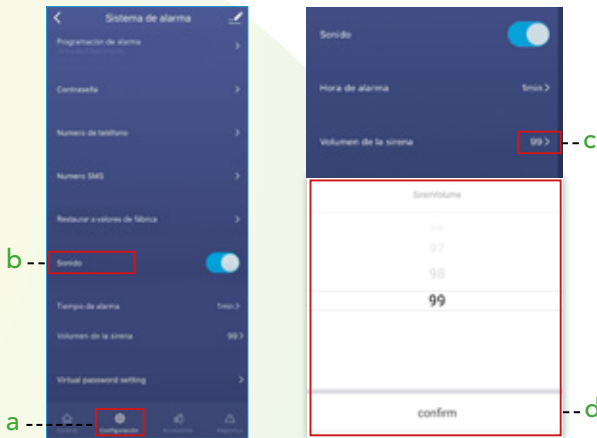


Nota:

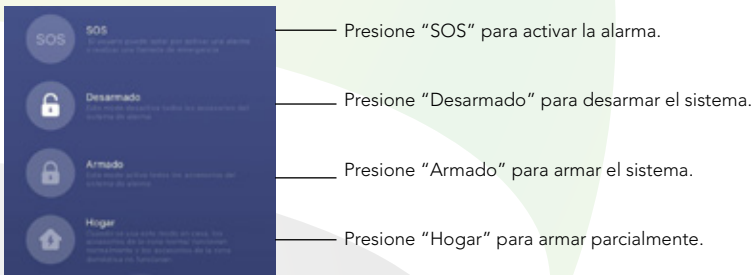
La sirena externa no está incluida.

6. Volumen:

- Seleccione la opción "Configuración".
- Haga clic en "Sonido" mueva el interruptor para silenciar o activar el asistente de voz.
- Seleccione "Volumen de la sirena".
- Elija el nivel de audio que desee y confirme.



Interfaz de control



Modos del sistema de alarma

1. Armado

En este modo todos los sensores del sistema podrán activar la alarma al ser detonados.

2. Desarmado

En este modo los sensores no podrán activar la alarma aunque sean detonados, a excepción de los que hayan sido configurados en la zona "Emergencia".

3. Hogar

En este modo el sistema de alarma estará parcialmente armado. Los sensores configurados en la zona "Normal" activarán la alarma al ser detonados y los sensores configurados en la zona "Salir" no la podrán activar.

4. SOS

En caso de emergencia, presione el botón SOS en el control remoto, en el botón de pánico o desde la interfaz principal en la App, la alarma sonará y notificará.

Registro de eventos

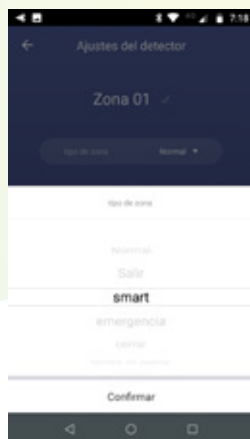
- Seleccione la opción "Registros".
- Puede consultar el historial de eventos.



Tipos de zona para los sensores

Para reducir las falsas alarmas es posible configurar los sensores en alguno de los siguientes 5 tipos de zona:

- Normal:** Los sensores configurados en este tipo de zona sólo activarán el sistema de alarma al ser detonados si éste se encuentra en los modos "Armado" y "Hogar" y no lo activarán si se encuentra en el modo "Desarmado".
- Salir:** Los sensores configurados en este tipo de zona activarán el sistema de alarma al ser detonados cuando éste se encuentre en modo "Armado", pero no lo activarán cuando se encuentre en los modos "Hogar" y "Desarmado".
- Smart:** Los sensores configurados en este tipo de zona activarán el sistema de alarma únicamente al ser detonados por segunda vez dentro de un lapso de 30 segundos y cuando éste se encuentre en los modos "Armado" y "Hogar".
- Emergencia:** Los sensores configurados en este tipo de zona activarán el sistema de alarma al ser detonados cuando éste se encuentre en los modos "Armado", "Desarmado" y "Hogar".
- Cerrar:** No importa si el sistema de alarma se encuentra en los modos "Armado", "Desarmado" u "Hogar", los sensores configurados en éste tipo de zona no activarán la alarma aunque sean detonados.



Configuración de la alarma desde la unidad principal

Es posible añadir los accesorios al sistema de alarma a través de la unidad principal siguiendo estos pasos:

- Controles remotos:**
 - Presione una vez el botón de reinicio (CDDE) de la unidad principal, la luz de SOS se encenderá y el asistente de voz dirá "agregando control remoto".
 - Presione cualquier botón del control remoto hasta escuchar el mensaje "agregado exitoso".
 - Repita el paso anterior para añadir el segundo control remoto.
 - Una vez agregados los controles espere de 30 a 40 segundos para que la alarma salga del modo de configuración.
 - Para eliminar los controles remotos presione una vez el botón de reinicio (CDDE) para entrar al modo de configuración de los controles, luego mantenga presionado el botón de reinicio durante 3 segundos hasta escuchar 2 veces "beep".

2. Sensores:

- a. Presione 2 veces el botón de reinicio (CDDE) de la unidad principal, la luz de SOS se encenderá y el asistente de voz dirá “agregando 1 zona”.
- b. Active el sensor hasta escuchar el mensaje “agregado exitoso”.
- c. Presione una vez más el botón de reinicio (CDDE) para seguir añadiendo sensores.
- d. La alarma soporta hasta 24 sensores.
- e. Para eliminar los sensores presione 2 veces el botón de reinicio (CDDE) para entrar a la zona 1, 3 veces para entrar a la zona 2 y así consecutivamente. Una vez dentro de la zona que desee eliminar, mantenga presionado el botón de reinicio (CDDE) durante 3 segundos hasta escuchar 2 veces “beep”.

Operación GSM

1. Llamada de emergencia

Cuando la alarma se detone por la opción SOS o al activarse un sensor en el modo armado, la unidad principal llamará a los números telefónicos registrados uno a uno de manera secuencial. Al responder la llamada podrá controlar la alarma presionando las siguientes teclas:

- a. Presione [1]: Para armar el sistema (el panel principal de la alarma continuará llamando a los números telefónicos en secuencia).
- b. Presione [2]: Para detener la alarma y desarmar el sistema. La alarma principal no hará ninguna llamada de alerta.
- c. Presione [3]: Para acceder al audio de la unidad principal.
- d. Presione [5]: Para usar el audio de dos vías entre el teléfono y la unidad principal.
- e. Presione [7]: Para prender la sirena externa (no incluida).
- f. Presione [8]: Para apagar la sirena externa (no incluida).
- g. Presione [*]: Para colgar, la alarma continuará llamando a los números telefónicos en secuencia.

2. Operación vía llamada

Usted podrá operar las funciones de armado, desarmado, intercomunicador, entre otras, mediante una llamada de la siguiente forma:

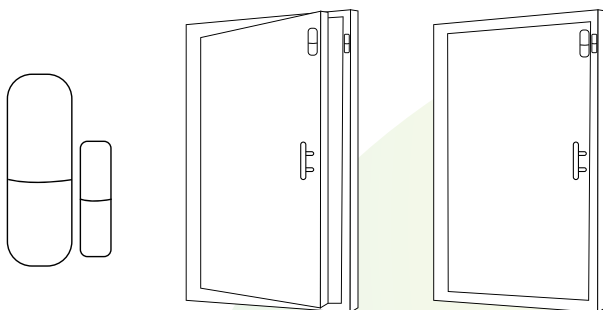
1. Llame al número de la tarjeta SIM instalada en la unidad principal.
2. Al entrar la llamada marque la contraseña (la contraseña de fábrica es 1234, usted puede cambiar la contraseña más tarde).
3. Ingrese alguno de los siguientes dígitos en el teclado de su celular:
 - a. Presione [1] para armar el sistema.
 - b. Presione [2] para desarmar el sistema.
 - c. Presione [3] para acceder al audio de la unidad principal.
 - d. Presione [5] para usar el audio de dos vías entre el teléfono y la unidad principal.
 - e. Presione [7] para prender la sirena externa (no incluida).
 - f. Presione [8] para apagar la sirena externa (no incluida).
 - g. Presione [*] para salir.
 - h. Presione [#] para configurar la alarma a través de comandos numéricos.

La unidad principal puede ser configurada vía mensaje o llamada utilizando la contraseña y diferentes comandos (consulte la tabla de comandos a partir de la página 13).

Nota:

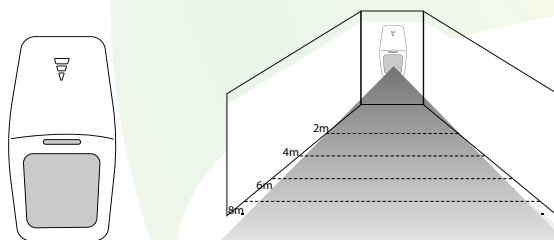
Si no realiza alguna operación en 20 segundos, la llamada con la unidad principal se cortará automáticamente.

Instalación del sensor magnético



1. El espacio entre ambas unidades del sensor debe ser menor a 10 mm.
2. Si la luz LED del sensor magnético se enciende cuando la puerta está abierta, significará que fue instalado correctamente.
3. Si la luz LED del sensor parpadea cuando se activa, significa que la batería está baja, por favor cámbiela lo antes posible.
4. La distancia de transmisión de los sensores es menor a 100 metros en un área abierta, pruebe la distancia antes de instalar.
5. Los obstáculos pueden cambiar la distancia de transmisión.

Instalación del detector de movimiento



Para eliminar las falsas alarmas, por favor ponga atención a los siguientes puntos de instalación:

1. No lo instale frente a una ventana.
2. No lo coloque frente objetos grandes que se muevan fácilmente o que obstaculicen la señal de transmisión.
3. No lo coloque cerca de una fuente de aire frío ni caliente.
4. No instale dos o más detectores en la misma área, esto ocasionará interferencia entre los mismos.
5. Cuando el detector es activado y la luz LED parpadea, significa que la batería está baja, por favor cámbiela lo antes posible.
6. La distancia de detección es de 8 metros, la distancia de transmisión es de menos de 100 metros. Por favor pruebe la distancia antes de instalar.
7. Los obstáculos pueden cambiar la distancia de transmisión.

Mantenimiento

El sistema necesita inspecciones periódicas para asegurar su estabilidad y buen desempeño. Sugerimos que se realice una inspección a la alarma cada tres meses y a los detectores cada mes.

Unidad principal

1. Verifique que la alarma se pueda armar y desarmar con normalidad.
2. Verifique que la alarma pueda llamar a los números cuando sea activada.
3. Verifique que la alarma pueda recibir la señal de los sensores y la batería de respaldo trabaje con normalidad.

Detector de movimiento

1. Active el sensor pasando la mano frente a él para verificar que manda la señal a la alarma con normalidad.
2. Verifique el nivel de la batería.

Sensor magnético

1. Active el sensor separando las unidades para verificar que manda la señal a la alarma con normalidad.
2. Verifique el nivel de la batería.

Precauciones

1. No desarme, repare o cambie las partes del producto por su cuenta, podría causar fallas o accidentes.
2. No tire el producto al piso para evitar fallas o daños por el impacto.

Tabla de comandos para configuración por llamada

La alarma también se puede configurar a través de llamadas o mensajes SMS mediante al sistema GSM con el que cuenta.

| Para configurar la alarma mediante llamada siga estos pasos: 1. Llame al número de la tarjeta SIM de la alarma. 2. Ingrese [contraseña]+[#] para entrar al modo de configuración. 3. Ingrese [comando]+[parámetro]+[#]. | | | |
|--|---------|---|---------------|
| Descripción | Comando | Parámetro | Ejemplo |
| Configurar números de teléfono para llamada de emergencia | 3 | [Posición del número en la lista (1-6)] + [Número telefónico] | 315548693578# |
| Eliminar números de teléfono para llamada de emergencia | 3 | [Posición en la lista del número telefónico que desea eliminar (1-6)] | 31# |
| Configurar números de teléfono para SMS de emergencia | 3 | [Posición del número en la lista (7-9)] + [Número telefónico] | 375548693578# |
| Eliminar números de teléfono para SMS de emergencia | 3 | [Posición en la lista del número telefónico que desea eliminar (7-9)] | 37# |
| Encender o apagar asistente de voz | 11 | [1 para encender / 0 para apagar] | 110# |

| Descripción | Comando | Parámetro | Ejemplo |
|---|---------|---|--------------------|
| Encender o apagar envío de SMS de emergencia | 12 | [1 para encender / 0 para apagar] | 121# |
| Encender o apagar envío de SMS del estado del Wi-Fi | 15 | [1 para encender / 0 para apagar] | 151# |
| Modificar contraseña | 50 | [Nueva contraseña (4 dígitos)] | 502222# |
| Tiempo de respuesta de armado de alarma | 51 | [Tiempo para armar la alarma (de 0 a 99s)] | 5160# |
| Tiempo de respuesta de alarma | 52 | [Tiempo para que la alarma suene (de 0 a 99s)] | 5260# |
| Duración de la sirena externa | 53 | [Tiempo que la alarma sonará (de 0 a 20 min)] | 5305# |
| Encendido o apagado de sirena externa en estado de armado y desarmado | 55 | [1 para encender / 0 para apagar] | 551# |
| Establecer horarios de armado y desarmado de la alarma | 57 | [Número de horario (01-03)] + [Hora de armado (0000 a 2400)] + [Hora de desarmado (0000 a 2400)] + [Rango de días (1 a 7)] | 57012200070012345# |
| Activar o desactivar envío de alerta de batería baja vía SMS | 59 | [1 para encender / 0 para apagar] | 590# |
| Configurar tipo de zona para sensores | 60 | [Zona (01-10)] + [Tipo de zona (1-5)] + [1 para encender / 0 para apagar] 1: Zona Normal. 2: Zona Salir / Leave. 3: Zona Smart. 4: Zona Emergencia / Emergency 5: Zona Cerrar / Close. | 600220# |
| Ajuste de volumen de sirena externa | 62 | [Intensidad 00 a 99] | 6250# |
| Encender o apagar envío de SMS al desconectarse de la corriente | 64 | [1 para encender / 0 para apagar] | 641# |
| Activar o desactivar envío de SMS cuando control remoto active y desactive la alarma | 68 | [1 para encender / 0 para apagar] | 681# |
| Restaurar configuración de fábrica (Este comando no eliminará los controles ni detectores) | 13 | [0000] | 130000# |

Tabla de comandos para configuración vía SMS

Para configurar la alarma mediante mensajes SMS siga estos pasos:

1. Envíe un mensaje SMS al número de la tarjeta SIM de la alarma con lo siguiente: Ingrese [contraseña]+[comando]+[parámetro]+[#]
2. Los siguientes ejemplos tienen la contraseña predeterminada: '1234'

| Descripción | Comando | Parámetro | Ejemplo |
|---|---------|--|----------------------------|
| Configurar números de teléfono para llamada de emergencia | 3 | [Número en la lista (1-6)] + [Número telefónico] | 1234315548693578# |
| Eliminar números de teléfono para llamada de emergencia | 3 | [Número en la lista que desea eliminar (1-6)] | 123431# |
| Configurar números de teléfono para SMS de emergencia | 3 | [Número en la lista (7-9)] + [Número telefónico] | 1234375548693578# |
| Eliminar números de teléfono para SMS de emergencia | 3 | [Número en la lista que desea eliminar (7-9)] | 123437# |
| Encender o apagar asistente de voz | 11 | [1 para encender / 0 para apagar] | 1234110# |
| Encender o apagar envío de SMS de emergencia | 12 | [1 para encender / 0 para apagar] | 1234121# |
| Encender o apagar envío de SMS del estado del Wi-Fi | 15 | [1 para encender / 0 para apagar] | 1234151# |
| Modificar contraseña | 50 | [Nueva contraseña (4 dígitos)] | 1234502222# |
| Tiempo de respuesta de armado de alarma | 51 | [Tiempo para armar la alarma (de 0 a 99s)] | 12345160# |
| Tiempo de respuesta de alarma | 52 | [Tiempo para que la alarma suene (de 0 a 99s)] | 12345260# |
| Duración de la sirena externa | 53 | [Tiempo que la alarma sonará (de 0 a 20 min)] | 12345305# |
| Encendido o apagado de sirena externa en estado de armado y desarmado | 55 | [1 para encender / 0 para apagar] | 1234551# |
| Establecer horarios de armado y desarmado de la alarma | 57 | [Número de horario (01-03)] + [Hora de armado (0000 a 2400)] + [Hora de desarmado (0000 a 2400)] + [Rango de días (1 a 7)] | 1234570122 00070012345# |

| Descripción | Comando | Parámetro | Ejemplo |
|--|---------|---|-------------|
| Activar o desactivar envío de alerta de batería baja vía SMS | 59 | [1 para encender / 0 para apagar] | 1234590# |
| Configurar tipo de zona para sensores | 60 | [Zona (01-10)] + [Tipo de zona (1-5)] + [1 para encender / 0 para apagar] 1: Zona Normal. 2: Zona Salir / Leave. 3: Zona Smart. 4: Zona Emergencia / Emergency 5: Zona Cerrar / Close. | 1234600220# |
| Ajuste de volumen de sirena externa | 62 | [Intensidad 00 a 99] | 12346250# |
| Encender o apagar envío de SMS al desconectarse de la corriente | 64 | [1 para encender / 0 para apagar] | 1234641# |
| Activar o desactivar envío de SMS cuando control remoto active y desactive la alarma | 68 | [1 para encender / 0 para apagar] | 1234681# |
| Restaurar configuración de fábrica (Este comando no eliminará los controles ni detectores) | 13 | [0000] | 1123430000# |

Cómo conectar a Google Home

1. Descargue e Ingrese a la App "Google Home" previamente configurada con su cuenta de correo electrónico Gmail y su asistente virtual.
2. Haga clic en el ícono "+", clic en "Configurar dispositivo". Luego, en la sección "Funciona con Google", haga clic en la barra de búsqueda y escriba Lloyds Smart. Cuando obtenga el ícono, haga clic en el mismo. Ingrese su cuenta de Lloyds Smart y haga clic en "Vincular ahora". Posteriormente, presione el botón "Autorizar" y espere unos segundos.
3. Una vez que haya vinculado Lloyds Smart, se desplegarán los dispositivos añadidos en su cuenta, haga clic en "X" (esquina superior izquierda) y regrese a la pantalla principal. Ahora ya puede solicitar a su asistente controlarlos mediante comandos de voz

NOTA: Si lo desea, puede renombrar los dispositivos desde Lloyds Smart para controlarlos con comandos de voz. Cada vez que renombre los dispositivos, solicite a su asistente lo siguiente: "Ok Google, sincroniza dispositivos" o actualice desde la App Google Home.

Estos son algunos ejemplos de comandos de voz que puede utilizar:



"Ok Google, activa **sistema de alarma** en modo de salida".

"Ok Google, activa **sistema de alarma** en modo hogar".

"Ok Google, desactiva **sistema de alarma**".

NOTA:

Para desactivar requiere contraseña

Cómo conectar a Amazon Alexa

1. Descargue e Ingrese a la App "Amazon Alexa" previamente configurada con su cuenta de correo electrónico y su asistente virtual.
2. Haga clic en la opción "Skills y juegos", luego, en la barra de búsqueda escriba Lloyds Smart. Cuando obtenga el ícono, haga clic en el mismo. Posteriormente, presione el botón "Activar para usar".
3. Ingrese su cuenta de Lloyds Smart, luego haga clic en "Vincular ahora" y por último en "Autorizar". Obtendrá el mensaje "Enlazó correctamente", haga clic en "Cerrar" y espere unos segundos.
4. Haga clic en "Detectar dispositivos" para encontrar los dispositivos inteligentes. Ahora ya puede solicitar a su asistente controlarlos mediante comandos de voz.

NOTA: Si lo desea, puede renombrar los dispositivos desde Lloyds Smart para controlarlos con comandos de voz. Cada vez que renombre los dispositivos, solicite a su asistente lo siguiente: "Alexa, sincroniza dispositivos" o actualice desde la App Amazon Alexa.

Estos son algunos ejemplos de comandos de voz que puede utilizar:



"Alexa, activa **sistema de alarma** en modo fuera de casa".

"Alexa, pon **sistema de alarma** en modo en casa".

"Alexa, desactiva **sistema de alarma**".

NOTA:

Para desactivar requiere contraseña.

NOTA: Las Apps Google Home y Amazon Alexa están constantemente actualizándose, para mayor información consulte los manuales de usuario de sus asistentes.

Especificaciones técnicas

Alimentación:

1. Unidad principal

5 Vcc 1 A (1 Batería de litio de 3,7 Vcc recargable de respaldo incluida)

2. Adaptador de ca/cc

Entrada: 100 – 240 V~ 50/60 Hz 0,2 A MAX.

Salida: 5 Vcc 1 A

3. Control remoto x 2

6 Vcc (2 Baterías CR2016 de 3 Vcc incluidas cada uno)

4. Detector de movimiento

3 Vcc (2 Baterías AAA de 1,5 Vcc incluidas)

5. Sensor magnético para puertas y ventanas

12 Vcc (1 Batería 23A de 12 Vcc incluida)

Este dispositivo es compatible con las siguientes Apps:



Lloyds smart



Tuya smart



Smart Life



Wireless Wi Fi and GSM Alarm System

Brand: Lloyd's

Model: LA-543

Make your home smart with the help of Lloyd's

Take control from one single App, and transform your spaces into safe, efficient, comfortable and fun places.



QUICK INSTALLATION GUIDE

PLEASE READ THE FOLLOWING INSTALLATION GUIDE BEFORE OPERATING YOUR PRODUCT

"Operation is subject to the following two conditions: (1) This device may not cause harmful interference, and (2) this device must accept any interference received, including interference that may cause undesired operation"

Introduction

This wireless alarm system provides protection to your home 24 hours a day, all year round. It has an advanced digital security technology, which guarantees a low rate of false alarms. Its design is simple and highly durable. It includes anti-theft, anti-intrusion and SOS alarm functions. It can be used in homes, factories, schools, stores, residential villas, and other areas that need protection.

Content

- 1 main unit
- 2 remote controls
- 1 magnetic sensor for doors and windows
- 1 motion sensor
- 1 ca/cc adapter
- Installation accessories

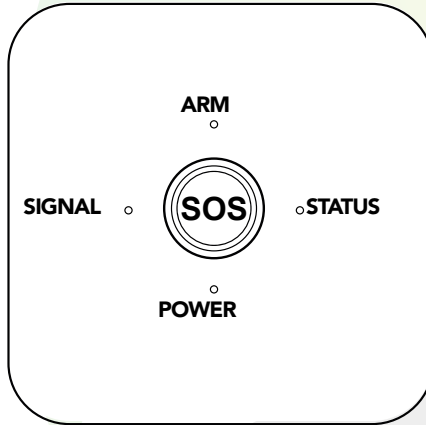
Main features

- GSM frequency for global use of 850/900/1800/1900Mhz and Wi-Fi connectivity.
- Multiple users allowed.
- Can be activated or deactivated by voice commands through security passwords.
- Sends alerts to your mobile phone through App notifications, messages or phone calls.
- Records the history of events. For example, alarms, low battery or disconnection.
- Possibility to extend the alarm by adding up to 24 sensors and 10 remote controls.
- Five types of zone setup: normal, exit, smart, emergency and close.
- Schedule programming to activate or deactivate the alarm system.
- Allows to set up a group of 6 mobile numbers for emergency call and a group of 3 numbers to send SMS messages.
- Built-in battery backup (up to 1 hour).
- Sends an SMS when the power is disconnected.
- Built-in 85 dB siren.
- Add accessories in an easy and fast way.
- Possibility to edit the name of the zones directly from the App.
- Compatible with Google and Amazon Alexa assistants.
- Supports 433 MHz radio frequency.
- Alarm indicator light when a sensor is activated.
- Allows you to create routines that trigger actions on other Lloyd's smart products.

Electrical characteristics

| Name | Parameter |
|---------------------------------|--|
| Static current | < 90 mA |
| Alarm current | < 250 mA |
| GSM frequency | 850 / 900 / 1800 / 1900 MHz |
| Wi-Fi | 2.4Ghz |
| Siren | 85dB |
| HUB receiving frequency (RF) | 433MHz (± 75 MHz), PT2262/1.5-4.7M Ω ; EV1527/300K |
| HUB Transmission Frequency (RF) | 433MHz (± 75 MHz), PT2262/1.5-4.7M Ω ; EV1527/300K |
| Default Password | 1234 |

Main unit diagram (HUB)



When the **ARM** light is on, it means the alarm is on.

When the **ARM** light is off, it means the alarm is off.

When the **ARM** light is flashing, it means the alarm is suspended.

When the **STATUS** light is blinking, it means the alarm is in the setup state.

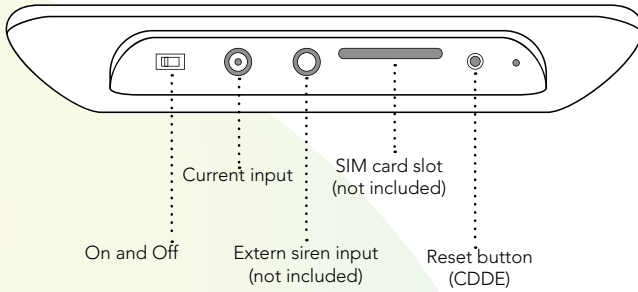
When the **STATUS** light is on, it means Wi-Fi has been successfully connected.

When the **SIGNAL** light flashes once every second, it means the GSM has not started.

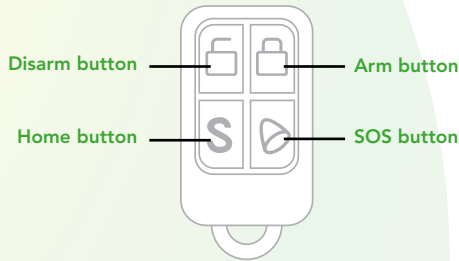
When the **SIGNAL** light flashes every three seconds, it means the GSM network has been successfully connected.

When the **POWER** light is on, it means the system is on.

Press the **SOS** button to activate the alarm in case of emergency.



Remote control diagram



Alarm system setup

1. Install a SIM card in the corresponding slot of the main unit.
2. Connect the main unit to the power supply through the ca/cc adapter, a welcome message will be heard.
3. The alarm will search for a GSM network and the SIGNAL light will flash once per second.
4. When the SIGNAL light flashes once every 3 seconds, it means the GSM signal and SIM card have been successfully connected.

Before getting started

Make sure your Smartphone has iOS 8.0 or newer or Android 4.1 or newer. Verify your network is connected to a 2.4 GHz Wi Fi channel.

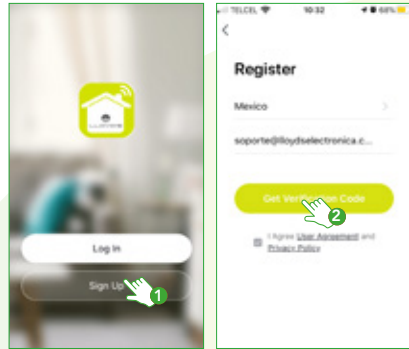
A. App download

Download the App Lloyd's Smart from the App Store or Google Play or scan the following QR code with your Smartphone.

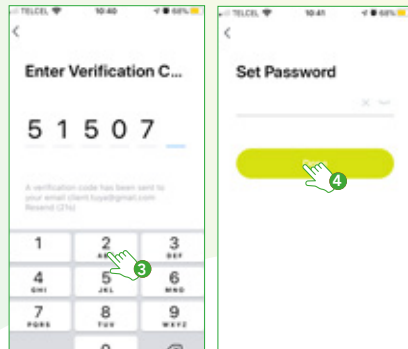


B. Registration and access

Run the Lloyd's Smart App. To register click on "Sign up" (1), to continue click on "Ok", choose your country and enter an email address, then click on "Get verification code" (2).

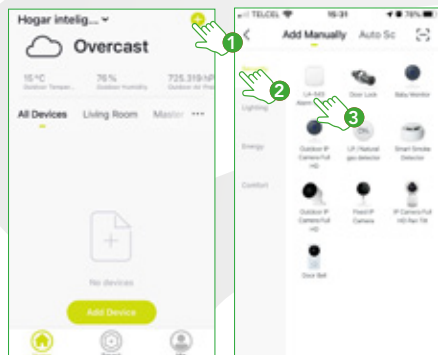


Enter the code sent to you by mail (see inbox or spam) (3), set a password and click on "Done" (4). Login directly to your account if you already have one.



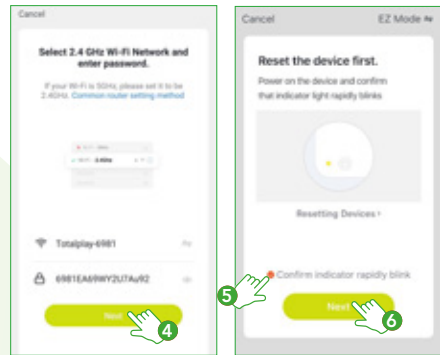
Add device

Open the Lloyd's Smart App, select "+" (upper right corner) (1), choose the type of device that you want to add, in this case go to "Security" (2), then click on "Alarm" (3).

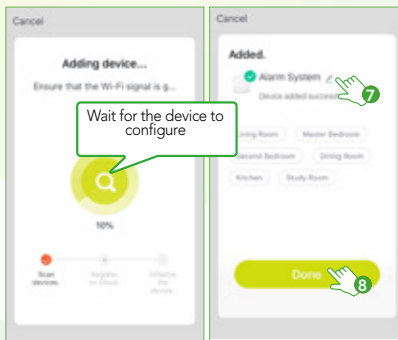


Enter your Wi Fi network information and password, then click “Next” (4).

Plug in the device, then press for 5 seconds the reset button (CDDE) on the main unit. Check that the STATUS light on the main unit is flashing rapidly and confirm in the App (5), then click “Next” (6).



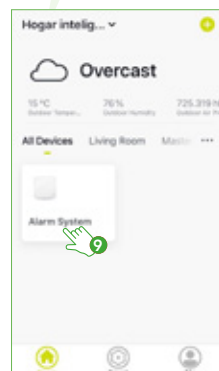
Once the alarm system is set up, you can change the name (7) and finally click “Done” (8).



NOTE

Make sure that the Wi Fi password you enter is correct and that the device is close to the modem during the process.

After completing the setup, find and select the alarm system in the list (9) to control it through the App from wherever you are. Only internet connection is required.



Add accessories to the alarm from the App

1. Remote control

- Go to the "Accessories" menu within the App.
- Select "Remote control".
- Press "Add" and press any remote-control button.
- Once the control is added you can name it.
- To delete the remote control just click on the trash icon.



2. Sensors:

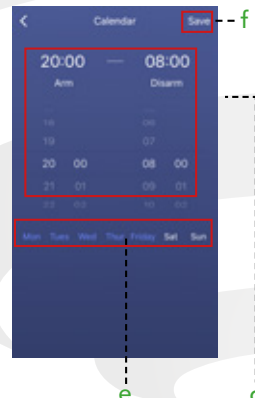
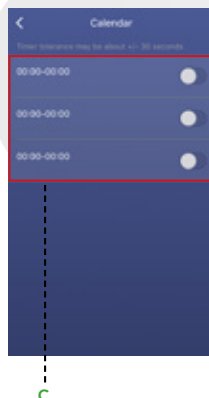
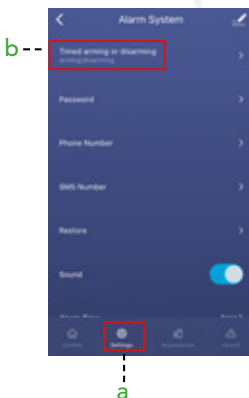
- Go to the "Accessories" menu within the App.
- Select "Detector".
- Press "Add" and activate the sensor you want to add (if it is the motion sensor, turn it on and pass your hand in front of it, if it is the magnetic sensor, separate the units to activate it).
- Once the sensor is added, you can assign it a name.
- To delete the sensor just click on the trash icon.

Alarm setup from the App

In the "Settings" menu you can set up schedules for arming and disarming alarms, change the password, set the alarm response time or restore the factory settings.

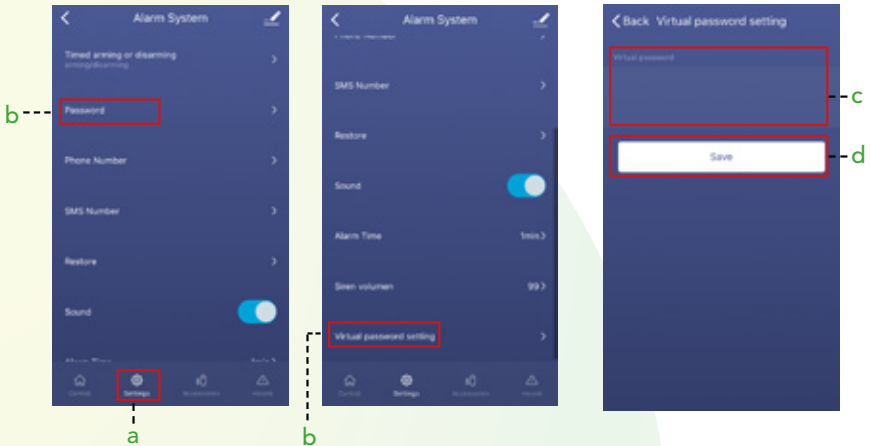
1. Schedule arming or disarming hours:

- Select the "Settings" option.
- Click on "Timed arming or disarming".
- Select one of the 3 schedules that can be programmed.
- Establish the arming and disarming system hours.
- Choose the days in which this schedule will be active.
- Once the setup is finished, click on "Save".



2. Change the password:

- Select the "Settings" option.
- Click on "Password" or "Virtual password setting".
- The default password is 1234, customize using other numbers.
- Press "Save" to save the changes.

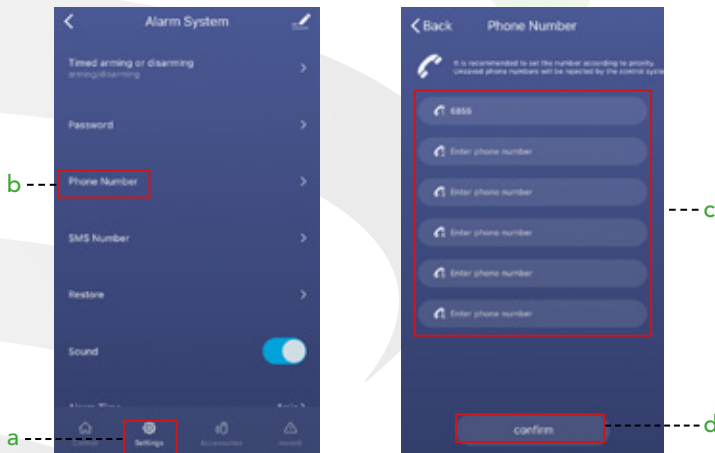


Note:

The password will be required to setup the alarm system via phone call, SMS and to disarm it via Google Assistant voice commands.

3. Enter emergency call numbers:

- Select the "Settings" option.
- Click on "Phone number".
- Select the first space from top to bottom and enter the phone number you want to call first (you can enter up to 6 numbers).
- Once you have entered the numbers chosen, press "Confirm".

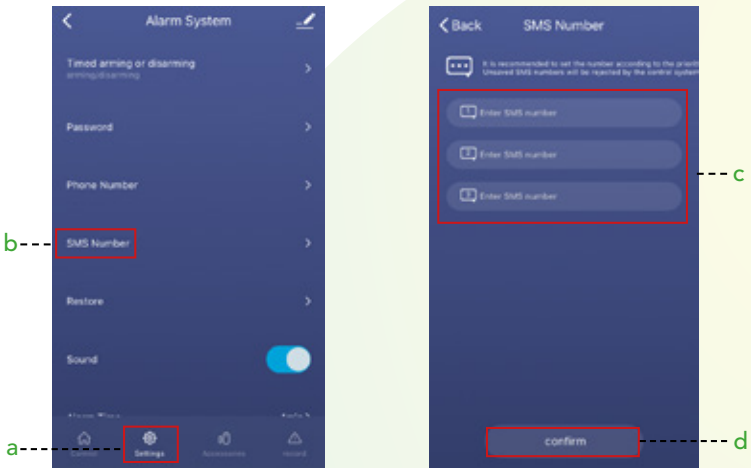


Note:

In case of emergency the main unit will call the numbers one by one in order until one of the phone numbers answers.

4. Enter emergency SMS numbers:

- Select "Settings" option.
- Click on "SMS number".
- Select the first space from top to bottom and enter the phone number you want to send the message first (you can enter up to 3 numbers).
- Once you have entered the numbers chosen, press "Confirm".

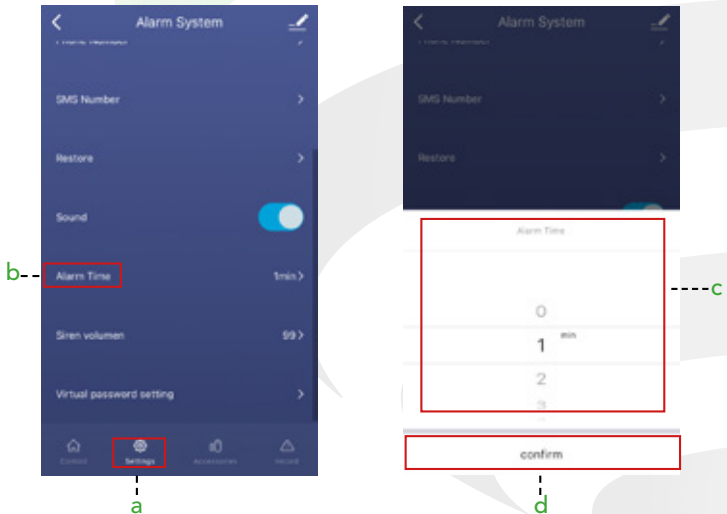


Note:

In case of emergency the main unit will send an SMS message to all the registered numbers.

5. Set the response time of the alarm:

- Select the "Settings" option.
- Click on "Alarm Time".
- Enter the desired response time.
- Click "Confirm".

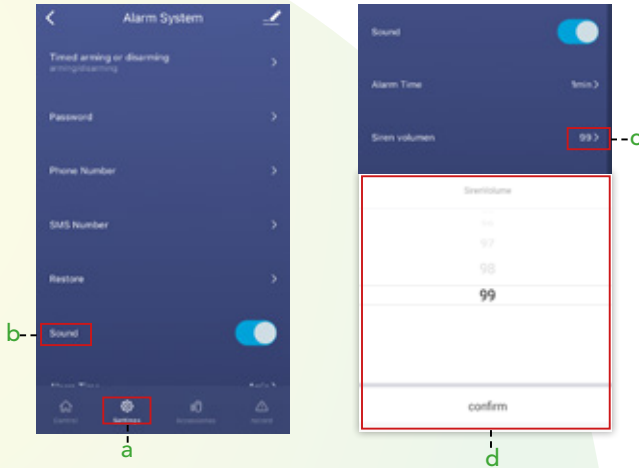


Note:

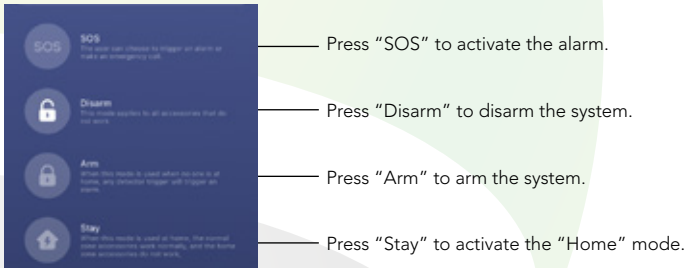
The external siren is not included.

6. Volume:

- Select the "Settings" option.
- Click on "Sound", move the switch to mute or activate the voice assistant.
- Select "Siren Volume".
- Choose the desired audio level and confirm it.



Control interface



Alarm system modes

1. Armed

In this mode, when triggered, all the sensors of the system will be able to activate the alarm.

2. Disarmed

In this mode the sensors will not be able to activate the alarm even if they are triggered, except for those configured in the "Emergency" zone.

3. Home

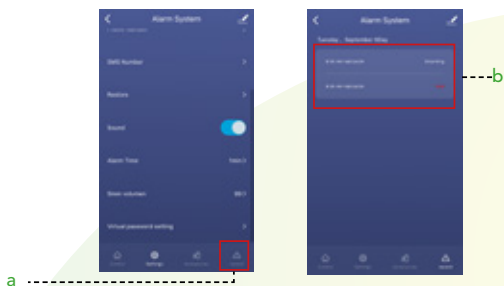
In this mode the alarm system will be partially armed. The sensors set in the "Normal" zone will activate the alarm when triggered and the sensors set in the "Exit" zone will not be able to activate it.

4. SOS

In case of emergency, press the SOS button on the remote control, on the panic button or from the main interface in the App, the alarm will sound and notify.

Events record

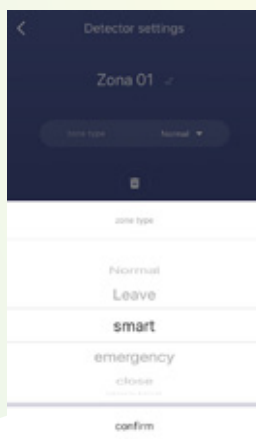
- Select the "Record" option.
- You can consult the events history.



Zone types for sensors

To reduce false alarms, it is possible to set the sensors in one of the following 5 zone types:

- Normal:** The alarm will only work when it is in "Armed" and "Home" mode, and will not work when unarmed.
- Exit:** The sensors set up in this type of zone will activate the alarm system when it is triggered during "Armed" mode, but will not activate it when in "Home" and "Disarmed" modes.
- Smart:** Sensors set on this type of zone will activate the alarm system only when it is triggered a second time within 30 seconds and when the alarm system is in "Armed" and "Home" modes.
- Emergency:** Sensors set in this zone type will activate the alarm system when triggered in "Armed", "Disarmed" and "Home" modes.
- Close:** It doesn't matter if the alarm system is in "Armed", "Disarmed" or "Home" modes, the sensors set in this type of zone will not activate the alarm even if they are triggered.



Alarm setup from the main unit

It is possible to add the accessories to the alarm system through the main unit following these steps:

- Remote controls:**
 - Press the reset button (CDDE) on the main unit once, the SOS light will turn on and the voice assistant will say "adding remote control".
 - Press any button on the remote control until you hear the message "added successful".
 - Repeat the previous step to add the second remote control.
 - Once the controls have been added, wait 30 to 40 seconds for the alarm to exit the setup mode.
 - To remove the remote controls, press the reset button (CDDE) once to enter the controls setting mode, then press and hold the reset button for 3 seconds until you hear the "beep" twice.

2. Sensors:

- a. Press the main unit's reset button (CDDE) twice, the SOS light will turn on and the voice assistant will say "adding 1 zone".
- b. Activate the sensor until you hear the message "added successfully".
- c. Press the reset button (CDDE) once more to continue adding sensors.
- d. The alarm supports up to 24 sensors.
- e. To remove sensors, press the Reset button (CDDE) twice to enter zone 1, 3 times to enter zone 2, and so on. Once inside the zone of the sensors you wish to delete, press and hold the reset button (CDDE) for 3 seconds until you hear the "beep" twice.

Note: _____
Voice messages are in Spanish language.

GSM Operation

1. Emergency call

When the alarm is triggered by the SOS option or when a sensor is activated in the arming mode, the main unit will call the registered phone numbers one by one in sequence. When answering the call, you will be able to control the alarm by pressing the following keys:

- a. Press [1]: To arm the system, (the main alarm panel will continue to call the phone numbers in sequence).
- b. Press [2]: To stop the alarm and disarm the system. The main alarm will not make any alert call.
- c. Press [3]: To access the main unit's audio.
- d. Press [5]: To use the two-way audio between the phone and the main unit.
- e. Press [7]: To turn on the external siren (not included).
- f. Press [8]: To turn off the external siren (not included).
- g. Press [*]: To hang up, the alarm will continue calling the phone numbers in sequence.

2. Operation via phone call

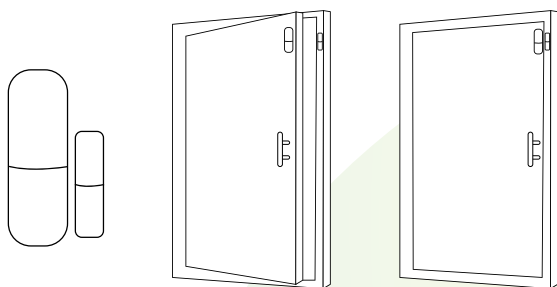
You will be able to operate the functions of arming, disarming, intercom, among others, through a call as described below:

1. Call the number of the SIM card installed in the main unit.
2. When entering the call, dial the password (the default password is 1234, you can change the password later).
3. Enter one of the following digits on your cell phone's keypad:
 - a. Press [1] to arm the system.
 - b. Press [2] to disarm the system.
 - c. Press [3] to access the audio in the main unit.
 - d. Press [5] to use the two-way audio between the phone and the main unit.
 - e. Press [7] to turn on the external siren (not included).
 - f. Press [8] to turn off the external siren (not included).
 - g. Press [*] to exit.
 - h. Press [#] to set the alarm through numeric commands.

The main unit can be set via message or phone call using the password and the different commands (see the command table from page 29).

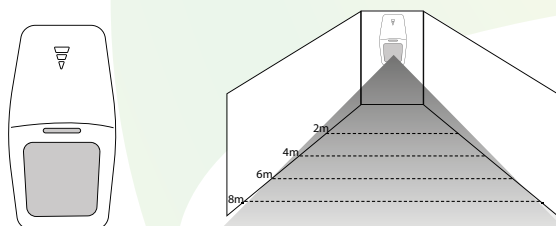
Note: _____
If you do not perform any operation within 20 seconds, the phone call with the main unit will end automatically.

Magnetic sensor installation



1. The distance between both sensor units must be less than 10mm.
2. If the LED light on the magnetic sensor lights up when the door is open, it means that it was installed correctly.
3. If the sensor LED flashes when activated, it means the battery is low and will need to be replaced.
4. The transmission distance of the sensors is less than 100 meters in an open area, test the distance before installing it.
5. Obstacles can change the transmission distance.

Motion sensor installation



To eliminate false alarms, please pay attention to the following installation points:

1. Do not install in front of a window.
2. Do not place it in front of large objects that might move easily or obstruct the transmission signal.
3. Do not place it near a source of cold or hot air.
4. Do not install two or more detectors in the same area, this will cause interference between them.
5. When the detector is activated and the LED light flashes, it means the battery is low, please replace it as soon as possible.
6. The detection distance is 8 meters, the transmission distance is less than 100 meters. Please test the distance before installing it.
7. Obstacles may interfere with it.

Maintenance

The system needs periodic inspections to ensure its stability and good performance. We suggest that an inspection of the alarm is made every three months and every month for the detectors.

Main panel

1. Verify that the alarm can be armed and disarmed normally.
2. Verify that the alarm can call the numbers when activated.
3. Verify that the alarm can receive the signal from the sensors and that the backup battery is working normally.

Motion sensor

1. Activate the sensor by passing your hand in front of it to verify that it sends the signal to the alarm normally.
2. Check the battery level.

Magnetic sensor

1. Activate the sensor by separating the units to verify that it sends the signal to the alarm normally.
2. Check the battery level.

Precautions

1. Do not disassemble, repair or change the parts of the product on your own, it could cause failures or accidents.
2. Do not throw the product on the floor to avoid failure or damage from impact.

Command table for call setup

The alarm can also be set up through calls or SMS messages using the GSM system included.

| To set up the alarm through call, follow the steps below: 1. Call the alarm's SIM card number. 2. Enter [password]+ [#] to enter the setup mode. 3. Enter [command]+[parameter]+ [#]. | | | |
|--|---------|--|---------------|
| Description | Command | Parameter | Example |
| Set up emergency call phone numbers | 3 | Number Position in List (1-6) + [Phone Number] | 315548693578# |
| Delete emergency call phone numbers | 3 | Phone number position in list to be deleted (1-6) | 31# |
| Set up phone numbers for emergency SMS | 3 | Number Position in List (7-9) + [Phone Number]. | 375548693578# |
| Delete phone numbers for emergency SMS | 3 | Phone number position in list to be deleted (7-9). | 37# |
| Turn the voice assistant on or off | 11 | 1 to turn on / 0 to turn off. | 110# |

| Description | Command | Parameter | Example |
|--|---------|--|--------------------|
| Turn emergency SMS sending on or off | 12 | [1 to turn on / 0 to turn off] | 121# |
| Turn Wi-Fi status SMS sending on or off | 15 | [1 to turn on / 0 to turn off] | 151# |
| Modify password | 50 | [New Password (4 digits)] | 502222# |
| Alarm arming response time | 51 | [Alarm arming time (0 to 99s)] | 5160# |
| Alarm response time | 52 | [Time for the alarm to sound (0 to 99s)] | 5260# |
| External siren duration | 53 | [Time the alarm will sound (0 to 99s)] | 5305# |
| External siren on or off in the armed and disarmed state | 55 | [1 to turn on / 0 to turn off] | 551# |
| Establish alarm arming and disarming schedules | 57 | [Schedule number (01-03)] + [Arming time (0000 to 2400)] + [Disarming time (0000 to 2400)] + [Range of days (1 to 7)] | 57012200070012345# |
| Activate or deactivate sending of low battery alert via SMS | 59 | [1 to turn on / 0 to turn off] | 590# |
| Set up zone type for sensors | 60 | [Zone (01-10)] + [Zone type (1-5)] + [1 to turn on / 0 to turn off]. 1: Normal Zone. 2: Leave Zone. 3: Smart Zone. 4: Emergency Zone 5: Close Zone. | 600220# |
| External siren volume adjustment | 62 | [Intensidad 00 a 99] | 6250# |
| Turn SMS sending on or off when disconnecting from the power supply | 64 | [1 to turn on / 0 to turn off] | 641# |
| Activate or deactivate SMS sending when remote control activates and deactivates the alarm | 68 | [1 to turn on / 0 to turn off] | 681# |
| Restore Default Settings (This command will not remove the controls or detectors) | 13 | [0000] | 130000# |

Command table for SMS setup

To set up the alarm through SMS messages, follow the steps below:

1. Send an SMS message to the alarm's SIM card number with the following:
Enter [password]+[command]+[parameter]+ [#]
2. The following examples have the default password: '1234'

| Description | Command | Parameter | Example |
|--|---------|---|----------------------------|
| Set up emergency call phone numbers | 3 | Number Position in List (1-6) + [Phone Number] | 1234315548693578# |
| Delete emergency call phone numbers | 3 | Phone number position in list to be deleted (1-6)] | 123431# |
| Set up phone numbers for emergency SMS | 3 | Number Position in List (7-9) + [Phone Number] | 1234375548693578# |
| Delete phone numbers for emergency SMS | 3 | Phone number position in list to be deleted (7-9)]. | 123437# |
| Turn the voice assistant on or off | 11 | 1 to turn on / 0 to turn off]. | 1234110# |
| Turn emergency SMS sending on or off | 12 | Turn on or off emergency SMS sending | 1234121# |
| Turn Wi-Fi status SMS sending on or off | 15 | [1 to turn on / 0 to turn off] | 1234151# |
| Modify password | 50 | [New Password (4 digits)] | 1234502222# |
| Alarm arming response time | 51 | [Alarm arming time (0 to 99s)] | 12345160# |
| Alarm response time | 52 | [Time for the alarm to sound (0 to 99s)] | 12345260# |
| External siren duration | 53 | [Time for the alarm to sound (0 to 99s)] | 12345305# |
| External siren on or off in the armed and disarmed state | 55 | [1 to turn on / 0 to turn off] | 1234551# |
| Establish alarm arming and disarming schedules | 57 | [Schedule number (01-03)] + [Arming time (0000 to 2400)] + [Disarming time (0000 to 2400)] + [Range of days (1 to 7)] | 1234570122 00070012345# |

| Descripción | Comando | Parámetro | Ejemplo |
|--|---------|---|-------------|
| Activate or deactivate sending of low battery alert via SMS | 59 | [1 to turn on / 0 to turn off] | 1234590# |
| Set up zone type for sensors | 60 | [Zone (01-10)] + [Zone type (1-5)] + [1 to turn on / 0 to turn off]. 1: Normal Zone. 2: Leave Zone. 3: Smart Zone. 4: Emergency Zone 5: Close Zone | 1234600220# |
| External siren volume adjustment | 62 | [00 to 99 Intensity] | 12346250# |
| Turn SMS sending on or off when disconnecting from the power supply | 64 | [1 to turn on / 0 to turn off] | 1234641# |
| Activate or deactivate SMS sending when remote control activates and deactivates the alarm | 68 | [1 to turn on / 0 to turn off] | 1234681# |
| Restore Default Settings (This command will not remove the controls or detectors) | 13 | [0000] | 1123430000# |

How to connect to Google Home

1. Download and launch the "Google Home" App, previously configured with your Gmail account and your virtual assistant.
2. Click on the "+" icon, choose "Set up Device," then in the "Works with Google" section, click on the search bar and type in Lloyds Smart. When you get the icon, click on it. Enter your Lloyds Smart account and click on "Link now". Then press on "Authorize" and wait a few seconds.
3. Once you have linked Lloyds Smart, the devices added to your account will be displayed, click on "X" (top left corner) and return to the main screen. Now you can ask your assistant to control your Lloyd's smart devices.

NOTE: You can rename the devices from the Lloyds Smart App to control them with voice commands. Every time you rename the devices, say: "Ok Google, sync devices" or update from the Google Home App.

Voice command examples:



"Ok Google, arm **alarm system** in away mode".
 "Ok Google, arm **alarm system** in home mode".
 "Ok Google, disarm **alarm system**".

NOTE:

A code is required to deactivate the alarm.

How to connect to Amazon Alexa

1. Download and access the "Amazon Alexa" App, previously configured with your email account and your virtual assistant.
2. Click on the option "Skills & games", then in the search bar type Lloyds Smart. When you get the icon, click on it. Then press the "Activate to use" button.
3. Enter your Lloyds Smart account and click on "Link Now" and finally "Authorize". You will get the message "Linked successfully", click on "Close" and wait a few seconds.
4. Click "Detect devices" to find the smart devices. Now you can ask your assistant to control them by voice commands.

NOTE: You can rename the devices from the Lloyds Smart App to control them with voice commands. Every time you rename the devices, say: "Alexa, sync devices" or update from the Amazon Alexa App.

Voice command examples:



- "Alexa, arm **security alarm** in away mode".
- "Alexa, arm **security alarm** in home mode".
- "Alexa, disarm **security alarm**".

NOTE:

A code is required to deactivate the alarm.

NOTE:

The Google Home and Amazon Alexa Apps are constantly being updated. For more information, please refer to their user manuals.

Technical specifications

Power supply:

1. Main unit:

5 Vdc 1 A (1 3.7 Vdc rechargeable lithium battery backup included)

2. Adapter

Input: 100 - 240 V~ 50/60 Hz 0.2 A MAX.
Output: 5 Vdc 1 A

3. Remote control x2

6 Vdc (2 CR2016 3 Vdc batteries included)

4. Motion detector

3 Vdc (2 AAA 1,5 Vdc batteries included)

5. Magnetic sensor for doors and windows

12 Vdc (1 23A 12 Vdc battery included)

This device is compatible with the following Apps:



Lloyds smart



Tuya smart



Smart Life

