

5 cm

Español



Mando infrarrojo

Marca: Lloyd's Modelo: LC-1347

Lloyd's® te ayuda a hacer tu casa inteligente

Toma el control desde una sola app y convierte tus espacios en lugares seguros, eficientes, cómodos y divertidos.



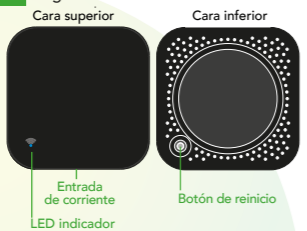
GUÍA RÁPIDA DE INSTALACIÓN

FAVOR DE LEER LA PRESENTE GUÍA DE INSTALACIÓN ANTES DE OPERAR SU PRODUCTO

La operación de este equipo está sujeta a las siguientes dos condiciones: (1) es posible que este equipo o dispositivo no cause interferencia perjudicial y (2) este equipo o dispositivo debe aceptar cualquier interferencia, incluyendo la que pueda causar su operación no deseada.

Unifique el control remoto de todos sus dispositivos infrarrojos y de radiofrecuencia

1. Diagrama



Nota: Asegúrese de que la cara superior del producto esté hacia arriba cuando lo utilice.

2. Características

- Dispositivo controlable remotamente desde cualquier lugar a través de la app
- Frecuencia Wi Fi: 2.4 GHz
 - Voltaje de operación: 4.75 - 5.25 V
 - Consumo de energía en reposo: ≤ 0.4 W
- Frecuencia infrarroja (IR): 38 KHz
- Radiofrecuencia (RF): 433.92/315 MHz
 - Voltaje de operación: 1.8 - 3.6 V
 - Consumo de energía en reposo: ≤ 0.4 W
- Distancia infrarroja: ≤ 10 metros
- No requiere HUB
- Uso de Bluetooth para una configuración rápida
- Temperatura de operación: 0 °C - 50 °C
- Humedad relativa: 10% - 85%

2

- Temperatura de almacenamiento: 0 °C ~ 70 °C
- Humedad de almacenamiento: 5% ~ 95% HR sin condensación
- Dimensiones: 60 mm x 60 mm x 20 mm
- Material: plástico ABS
- Peso: 33 g
- LED Indicador: azul
- Multiusuario
- Compatible con asistentes virtuales de Amazon Alexa y Google
- Compatible con Siri Shortcuts mediante rutinas creadas desde la app
- Permite crear rutinas que desencadenan acciones en otros productos inteligentes Lloyd's

3. Contenido



3

4. Antes de comenzar

Asegúrese de que su Smartphone tenga iOS 10.0 o superior o Android™ 4.4 o superior. Verifique su red y asegúrese de estar conectado a un canal Wi Fi de 2.4 GHz.

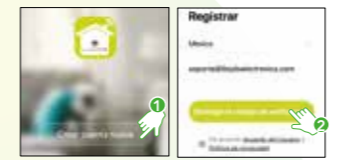
Descargue la app Lloyds Smart desde App Store o en Google Play o escanee el siguiente código QR con su Smartphone.



4

5. Registro y acceso

Inicie la app Lloyds Smart. Para registrarse, haga clic en "Crear cuenta nueva" (1), para continuar haga clic en "De acuerdo", elija su país e ingrese una dirección de correo electrónico, luego haga clic en "Obtenga el código de verificación" (2).



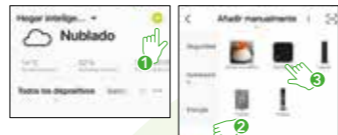
Ingrese el código enviado a su correo (consulte la bandeja de entrada o spam) (3), establezca una contraseña y haga clic en "Finalizado" (4). O inicie sesión directamente si ya tiene una cuenta.



6. Añadir dispositivo

Abra la app Lloyds Smart, seleccione "+" en la esquina superior derecha (1). Elija el tipo de dispositivo que desea añadir. En este caso vaya a "Confort" (2), luego haga clic en "Mando infrarrojo universal" (3).

5



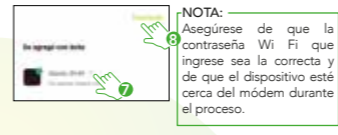
Introduzca la información de su red Wi Fi y la contraseña de la misma, haga clic en "Siguiente" (4).

Conecte el Mando IR + RF a la corriente y espere un momento. Presione el botón de reinicio por 5 segundos, confirme desde la app que el LED indicador parpadea rápidamente en azul (5), luego haga clic en "Siguiente" (6).



Una vez configurado el dispositivo, puede cambiar el nombre (7), por último haga clic en "Finalizado" (8).

6



7. Configuración de equipos IR

Para empezar a añadir los equipos que desea controlar (ejemplo: TV, decodificador, ventilador, aire acondicionado, calefactor, entre otros), haga clic sobre el Mando IR + RF en la app (1), luego haga clic en "Control remoto infrarrojo" (2) y pulse en "Agregar" (3). Seleccione el tipo de dispositivo, en este caso, agregaremos una televisión (4).



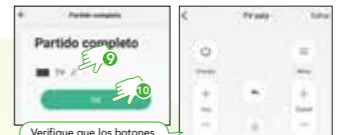
7

Haga clic en la opción "Aprendizaje rápido" (5), busque y seleccione la marca de su TV (6), haga clic en "Modo manual" (7), luego tome el control remoto de la misma y, apuntando al Mando IR + RF, presione al menos 3 botones para sincronizar, haga clic en "Controlable" (8).

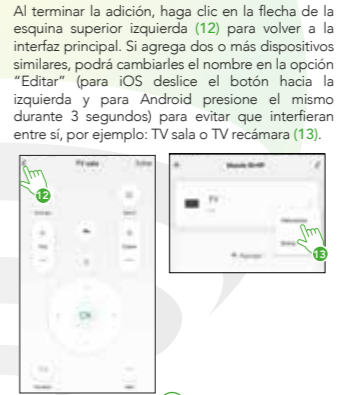


Establezca un nombre para el dispositivo (9) y presione "Ok" (10). Luego, haga clic sobre su dispositivo agregado (11). Compruebe que los botones del control remoto desde la app puedan controlar su dispositivo (prender, apagar, subir y bajar el volumen, etc.).

8



Al terminar la adición, haga clic en la flecha de la esquina superior izquierda (12) para volver a la interfaz principal. Si agrega dos o más dispositivos similares, podrá cambiarles el nombre en la opción "Editar" (para iOS deslice el botón hacia la izquierda y para Android presione el mismo durante 3 segundos) para evitar que interfieran entre sí, por ejemplo: TV sala o TV recámara (13).



9

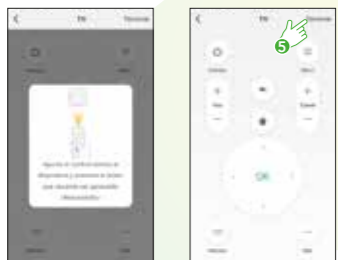
8. ¿Cómo copiar botones del control remoto?

En caso de que no todos los botones del control remoto se hayan agregado correctamente, usted podrá copiar cada botón individualmente y habilitarlo con los siguientes pasos: Vaya a la opción "Editar" (1) y después seleccione "Copiar botón" (2). En la interfaz de la app, presione "OK" (3) y oprima por 3 segundos sobre el botón que desea copiar (4) hasta que aparezca un mensaje con una cuenta regresiva.



10

Presione el botón del control remoto que desea replicar, apuntando hacia el Mando IR + RF hasta que éste sea reconocido. Cuando el botón haya sido agregado, la ventana emergente se cerrará en automático. Haga clic en "Terminar" para salir (5).



Una vez que se haya copiado correctamente un botón, pulse para comprobar si funciona correctamente y proceda con la copia de otros botones si así lo desea. En caso de no poder encontrar la marca de su equipo en la lista, haga clic en la opción "DIY" en la interfaz principal para copiar los botones de su control remoto en el Mando IR + RF y así poder controlarlos desde la app.

- NOTA:
- El dispositivo sólo admite el aprendizaje a una frecuencia de carga de 38 KHz.
 - DIY no es compatible con el control de voz.
 - DIY no se recomienda para dispositivos de aire acondicionado.

10

9. Configuración de equipos RF

Para empezar a añadir los equipos que desea controlar (ejemplo: cortinas, persianas, pantallas de proyección, puertas de cochera, entre otros), haga clic sobre el Mando IR + RF en la app (1), luego haga clic en "Control remoto por radiofrecuencia" (2).



Presione en "Agregar" (3), seleccione el tipo de dispositivo que desea añadir, en este caso, usaremos como ejemplo una persiana enrollable (4).



11

En la interfaz de la app, oprima por 3 segundos sobre el botón que desea copiar (5) hasta que aparezca un mensaje con una cuenta regresiva.



Presione el botón del control remoto que desea replicar, apuntando hacia el Mando IR + RF hasta que éste sea reconocido. Cuando el botón haya sido agregado, la ventana emergente se cerrará en automático. Haga clic en "Terminar" para salir (6).

Pulse el botón para comprobar si funciona correctamente y proceda con la copia de otros botones si así lo desea.

NOTA: La configuración de equipos RF requiere que cada botón sea copiado individualmente.

12

En la opción "Más funciones" (parte superior derecha de la interfaz) podrá cambiar el nombre del dispositivo, compartir el control del mismo con familiares y conocidos, acceder a la información, actualizar el firmware o eliminar el dispositivo.

NOTA: El nombre que asigne al dispositivo es el que utilizará para hacer funcionar los comandos de voz con el Asistente de Google y/o Amazon Alexa.

10. ¿Cómo crear rutinas?

Para conocer más acerca de cómo crear rutinas de automatización desde la app, escanee el siguiente código QR para descargar el manual detallado:



O ingrese al siguiente link: <https://lloydsCorp.com/qr/c-1347-man-rutinas/>

11. Compartir dispositivos

Vaya a la interfaz de perfil "Yo" (1) y seleccione "Gestión del hogar" (2). Después ingrese al hogar que desea compartir (3) y añada o elimine a los familiares o amigos que podrán controlar los dispositivos.

13

12. Cómo configurar con Siri Shortcuts

Los productos inteligentes Lloyd's son compatibles con Siri Shortcuts mediante rutinas creadas desde la app. Para obtener detalles de la configuración, escanee el siguiente código QR con su Smartphone:



Asegúrese de que su Smartphone tenga iOS 12 o superior.

14

13. Asistente de Google y Amazon Alexa

Cómo conectar al Asistente de Google:

- Descargue e ingrese a la app Google Home previamente configurada con su cuenta de correo electrónico Gmail y su dispositivo habilitado para el Asistente de Google.
- Haga clic en el icono "+", clic en "Configurar dispositivo". Luego, en la sección "Funciona con Google", haga clic en la barra de búsqueda y escriba Lloyds Smart. Cuando obtenga el icono, haga clic en el mismo. Ingrese su cuenta de Lloyds Smart y haga clic en "Vincular ahora". Posteriormente, presione el botón "Autorizar" y espere unos segundos.
- Una vez que haya vinculado Lloyds Smart, se desplegarán los dispositivos añadidos en su cuenta, haga clic en "X" (esquina superior izquierda) y regrese a la pantalla principal. Ahora puede controlar sus dispositivos inteligentes Lloyd's usando sólo su voz con Google.

NOTA: Si lo desea, puede renombrar los dispositivos desde Lloyds Smart para controlarlos con comandos de voz. Cada vez que renombre los dispositivos, solicite a su asistente lo siguiente: "Hey Google, sincroniza dispositivos" o actualice desde la app Google Home.

Pruebe diciendo "Hey Google" seguido de uno de los siguientes comandos:

"Hey Google, prende TV"
"Hey Google, apaga ventilador"

Google, Android, Google Play y Google Home son marcas de Google LLC.

15

Cómo conectar a Amazon Alexa:

- Descargue e ingrese a la app Amazon Alexa previamente configurada con su cuenta de correo electrónico y su asistente virtual.
- Haga clic en la opción "Skills y juegos", luego, en la barra de búsqueda escriba Lloyds Smart. Cuando obtenga el icono, haga clic en el mismo. Posteriormente, presione el botón "Activar para usar".
- Ingrese su cuenta de Lloyds Smart, luego haga clic en "Vincular ahora" y por último en "Autorizar". Obtendrá el mensaje "Enlazó correctamente", haga clic en "Cerrar" y espere unos segundos.
- Haga clic en "Detectar dispositivos" para encontrar los dispositivos inteligentes. Ahora ya puede solicitar a su asistente controlarlos mediante comandos de voz.

NOTA: Si lo desea, puede renombrar los dispositivos desde Lloyds Smart para controlarlos con comandos de voz. Cada vez que renombre los dispositivos, solicite a su asistente lo siguiente: "Alexa, sincroniza dispositivos" o actualice desde la app Amazon Alexa.

Estos son algunos ejemplos de comandos de voz que puede utilizar:

"Alexa, prende TV"
"Alexa, apaga ventilador"

NOTA: Las apps Google Home y Amazon Alexa están constantemente actualizándose, para mayor información consulte los manuales de usuario de sus asistentes.

16

14. Preguntas frecuentes

- P: ¿Qué debo hacer cuando no puedo conectar los dispositivos con el Mando IR + RF?
R: Primero, asegúrese de que su Smartphone y el Mando IR + RF estén cerca y conectados a la misma red, compruebe que el mando esté siempre encendido y que la distancia entre éste y el dispositivo a controlar no exceda el rango de 10 metros para los dispositivos infrarrojos y 20 metros para los dispositivos de radiofrecuencia.
- P: ¿Qué debo hacer cuando el proceso de configuración del dispositivo ha fallado?
R1: Verifique que el Mando IR + RF esté encendido.
R2: Compruebe que su Smartphone esté conectado a la red Wi Fi de 2.4 GHz.
R3: Verifique la conectividad de su red, asegúrese de que el enrutador esté funcionando correctamente.
R4: Asegúrese de que la contraseña Wi Fi que ingrese sea correcta al agregar el Mando IR + RF.
- P: ¿El mando IR + RF puede controlar dispositivos ubicados en las habitaciones de arriba/abajo?
R: La señal infrarroja del mando no puede atravesar las paredes, asegúrese de que no haya obstáculos entre éste y los aparatos infrarrojos controlados.
- P: ¿Qué debo hacer si el dispositivo se desconecta a menudo?
R1: Cheque si el enrutador está apagado o desconectado de la red.
R2: Compruebe si el enrutador ha sido sustituido o si el nombre o la contraseña de la señal Wi Fi han cambiado. En ese caso, borre el dispositivo desde la app y vuelva a agregarlo.
R3: Cuando se actualiza el firmware, el dispositivo se desconecta de la red y se vuelve a conectar automáticamente después de la actualización. En ese caso, espere a que el proceso finalice.
R4: La recepción de señal Wi Fi del dispositivo es demasiado débil.
R5: La ubicación del dispositivo está demasiado lejos del enrutador.

17

- R6: Si el dispositivo se desconecta después de un periodo de uso, pero después de reiniciar el enrutador o volver a conectarlo a la red, el dispositivo vuelve a la normalidad, puede significar que el enrutador esté sobrecargado debido a un uso prolongado de alta carga. Necesita reemplazarlo por uno más potente, o reducir el número de dispositivos conectados al enrutador.
- R7: También puede utilizar el hotspot del teléfono para comprobar si el problema es de la red.
- P: ¿Qué debo hacer cuando el aprendizaje de botones de los dispositivos RF falla?
R1: Cuando la ventana emergente con la cuenta regresiva aparezca, mantenga pulsado el botón hasta que el aprendizaje se haya realizado con éxito. En caso de fallar después de intentarlo 3 veces, por favor, intente pulsando brevemente el botón.
R2: El mando a distancia RF sólo es compatible con la frecuencia de radio fija de 315 MHz y 433.92 MHz.
R3: Algunos dispositivos con mayor seguridad utilizan códigos variables o encriptados, por lo que no es posible copiar los botones. Los códigos fijos incluyen la serie 1527, PT 2262 /2264 /2267, el código variable incluye HCS301/300.

15. Especificaciones eléctricas

Alimentación: 5 Vcc 1 A

Importador:
Zutto Technologies, S.A. de C.V.
AvENIDA Ejército Nacional No. 505 Interior 1602
Colonia Granada, C.P. 11520
Miguel Hidalgo, Ciudad de México, México
Teléfono: 55 68447575

18

5 cm

LLOYD'S® IR remote control

Brand: Lloyd's Model: LC-1347

Lloyd's® helps you make your Home a Smart Home. Take control from one single app and transform your spaces into safe, efficient, comfortable and fun places.



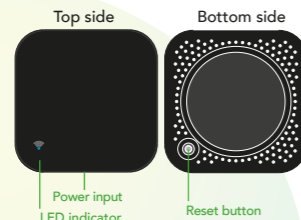
QUICK GUIDE

PLEASE READ THE INSTALLATION GUIDE BEFORE OPERATING THE PRODUCT

*Operation is subject to two conditions: (1) this device may not cause harmful interference, and (2) this device must accept any interference, including interference caused by the undesired operations.

Unify the remote control of all your IR and RF devices

1. Diagram



Note: Make sure that the top side of the product is facing up when in use.

2. Characteristics

- Device remotely controllable from anywhere through the app
- Wi Fi frequency: 2.4 GHz
 - Operating voltage: 4.75 - 5.25 V
 - Standby power consumption: ≤ 0.4 W
- Infrared frequency (IR): 38 kHz
- Radio Frequency (RF): 433.92/315 MHz
 - Operating voltage: 1.8 - 3.6 V
 - Standby power consumption: ≤ 0.4 W
- Infrared distance: ≤ 10 meters
- No HUB required
- Use of Bluetooth for a quick setup
- Operating temperature: 32 °F ~ 122 °F
- Relative humidity: 10% ~ 85%
- Storage temperature: 32 °F ~ 158 °F

- Storage humidity: 5% ~ 95% RH non-condensing
- Dimensions: 2.36 in x 2.36 in x .78 in
- Material: ABS plastic
- Weight: 1.16 oz
- LED Indicator: blue
- Multiuser
- Compatible with Amazon Alexa and Google virtual assistants
- Compatible with Siri Shortcuts through routines created from the app
- Allows you to create routines that trigger actions on other Lloyd's smart products

3. Contents



4. Before getting started

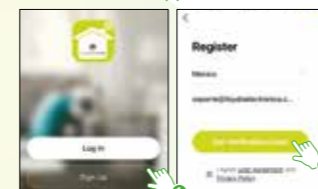
Make sure your smartphone has iOS 10.0 or higher or Android™ 4.4 or higher. Check your network and make sure you are connected to a 2.4 GHz Wi Fi channel.

Download the Lloyds Smart app from the App Store or on Google Play or scan the following QR code with your smartphone.

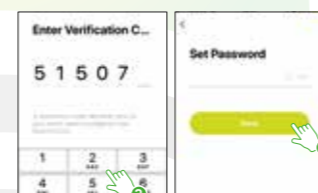


5. Registration and access

Launch the Lloyds Smart app. To register, click on "Sign Up" (1), to continue, click "Agree," choose your country and enter an email address, then click "Get Verification Code" (2).

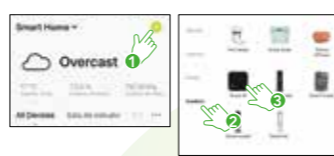


Enter the code sent to your email (check inbox or spam) (3), set a password, and click "Done" (4). Or log in directly if you already have an account.



6. Add device

Start the Lloyds Smart app, and select "+" in the upper right corner (1). Choose the type of device you want to add. In this case, go to "Comfort" (2), then click on "Smart IR" (3).



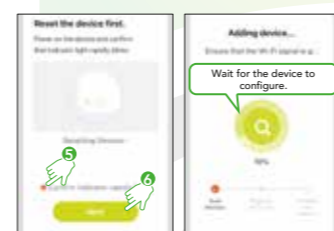
Enter your Wi Fi network information and password, then click "Next" (4).



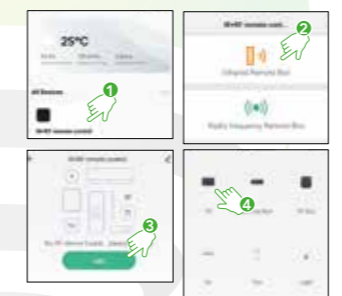
7. IR equipment setup

To start adding the devices you want to control (example: TV, set-top box, fan, air conditioner, heater, among others), click on the IR + RF remote control in the app (1), then click on "Infrared remote control" (2) and click on "Add" (3). Select the type of device. In this case, we will add a TV (4).

Connect the IR + RF remote control to the power supply and wait for a moment. Press the reset button for 5 seconds, confirm from the app that the indicator LED flashes blue quickly (5), then click "Next" (6).



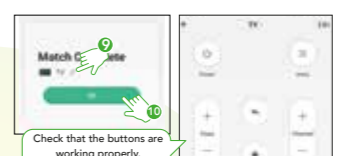
Once the device is configured, you can change the name (7). Finally, click on "Done" (8).



Click the "Quick Learn" option (5), search and select your TV brand (6), click "Manual Mode" (7), then take the remote control of it and, pointing to the IR + RF Remote, press at least three buttons to synchronize, click "Controllable" (8).



Set a name for the device (9) and press "Ok" (10), then click on your added device (11). Check that the remote control buttons from the app can control your device (power on, power off, volume up and down, etc.).



After finishing the addition, click the arrow in the upper left corner (12) to return to the main interface. If you add two or more similar devices, you can rename them in the "Edit" option (for iOS, slide the button to the left, and for Android, press it for 3 seconds) to prevent them from interfering with each other, for example, TV living room or TV bedroom (13).



8. How to copy remote control buttons?

In case not all remote control buttons have been added correctly, you can copy each button individually and enable it with the following steps: Go to the "Edit" option (1) and then select the "Copy button" (2). In the app interface, select "OK" (3) and press for 3 seconds on the button you want to copy (4) until a message with a countdown appears.



Push the button on the remote control you wish to replicate, pointing it towards the IR + RF remote control until it is recognized. If it succeeds, the pop-up window will close automatically. Click "Finish" to exit (5).

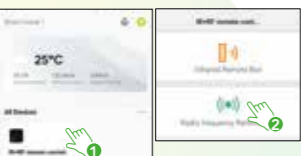


Once a button has been successfully copied, click to check if it works correctly, then proceed with copying others if desired. Should you not be able to find the brand of your equipment in the list, click on the "DIY" option in the main interface to copy the buttons of your remote to the IR + RF remote control and manage them from the app.

- NOTE:**
1. The device only supports learning at 38 kHz load frequency.
 2. DIY does not support voice control.
 3. DIY is not recommended for air conditioning devices.

9. RF equipment setup

To start adding the equipment you wish to control (for example, curtains, rolling shades, projection screens, garage doors, etc.), click on the IR + RF remote control in the app (1), then click on "Radio frequency remote control" (2).



Click on "Add" (3), and select the type of device you want to add. In this case, we will use as an example a roller shade (4).



In the app interface, press for 3 seconds on the button you want to copy (5) until a message with a countdown appears.



On the remote control, push the button you wish to replicate, pointing it towards the IR + RF remote control until it is recognized. When it succeeds, the pop-up window will close automatically. Click "Finish" to exit (6).

NOTE: The configuration of RF equipment requires copying each button individually.

n "More functions" (interface upper right corner), you will be able to rename the device, share control of it with family and acquaintances, access information, create groups, update the firmware or delete the device.

NOTE: The name that you assign to the device will be the one that you use with your Alexa or Google Assistant-enabled device for voice control.

10. How to create routines?

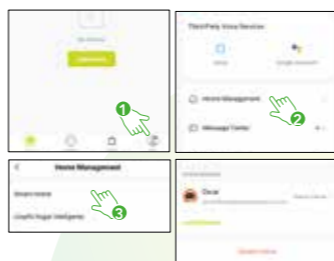
To learn more about how to create automation routines from the app, scan the QR code below to download the detailed manual:



Or enter the following link: <https://lloydscorp.com/qr/lc-1347-man-rutinas/>

11. Share devices

Go to the "Me" profile interface (1) and select "Home management" (2). Then enter the home you want to share (3) and add or remove family members or friends who will be able to control the devices.



12. How to configure with Siri Shortcuts

Lloyd's Smart products are compatible with Siri Shortcuts through routines created from the app. For configuration details, scan the following QR code with your smartphone:



Make sure your smartphone has iOS 12 or higher.

13. Google Assistant and Amazon Alexa

How to connect to Google Assistant:

1. Download and launch the Google Home app, previously configured with your Gmail account and your Google Assistant-enabled device.
2. Click on the "+" icon, choose "Set up Device," then in the "Works with Google" section, click on the search bar and type in Lloyds Smart. When you get the icon, click on it. Enter your Lloyds Smart account and click on "Link now". Then press on "Authorize" and wait a few seconds.
3. Once you have linked Lloyds Smart, the devices added to your account will be displayed, click on "X" (top left corner) and return to the main screen. Now you can control your Lloyds Smart devices using just your voice with Google.

NOTE: You can rename the devices from the Lloyds Smart app to control them with voice commands. Every time you rename the devices, say: "Hey Google, sync devices" or update from the Google Home app.

Try saying "Hey Google" followed by one of the following commands:

"Hey Google, turn on TV"
"Hey Google, turn off fan"

Google, Android, Google Play and Google Home are trademarks of Google LLC.

How to connect to Amazon Alexa

1. Download and access the "Amazon Alexa" app, previously configured with your email account and your virtual assistant.
2. Click on the option "Skills & games", then in the search bar type Lloyds Smart. When you get the icon, click on it. Then press the "Activate to use" button.
3. Enter your Lloyds Smart account, click on "Link Now" and finally "Authorize". You will get the message "Linked successfully", click on "Close" and wait a few seconds.
4. Click "Detect devices" to find the smart devices. Now you can ask your assistant to control them by voice commands.

NOTE: You can rename the devices from the Lloyds Smart app to control them with voice commands. Every time you rename the devices, say: "Alexa, sync devices" or update from the Amazon Alexa app.

Voice command examples:

"Alexa, turn on TV"
"Alexa, turn off fan"

NOTE: The Google Home and Amazon Alexa apps are constantly being updated. For more information, please refer to their user manuals.

14. Frequent asked questions

Q: What should I do when I can't connect the devices with the IR + RF Remote?

A: First, make sure that your Smartphone and the IR + RF Remote are close and connected to the same network, check that the remote is always on and that the distance between it and the device to be controlled does not exceed the range of 8 meters for infrared devices and 20 meters for RF devices.

Q: What should I do when the device configuration process has failed?

- A1:** Verify that the IR + RF remote control is on.
A2: Check that your Smartphone connects to the 2.4 GHz Wi Fi network.
A3: Check your network connectivity, and check that the router is working correctly.
A4: Make sure the Wi Fi password you entered is correct when adding the IR + RF remote control.
Q: Can the IR + RF remote control operate devices in the upstairs/downstairs rooms?
A: The infrared signal from the controller cannot pass through walls and make sure that there are no obstacles between it and the controlled infrared devices.
Q: What should I do if the device disconnects often?
A1: Check if the router is turned off or disconnected from the network.
A2: If you replace the router or the Wi Fi signal name or password has changed, delete the device in the app and add it again.
A3: When updating the firmware, the device disconnects from the network and reconnects automatically after the update. In this case, wait for the process to finish.

A4: The device's Wi Fi signal reception is too weak.
A5: The device is too far away from the router.
A6: If the device disconnects after a period of use, but after rebooting the router or reconnecting it to the network, the device returns to normal, it may mean that the router has overloaded due to prolonged high load usage. You need to replace it with a more powerful one or reduce the number of devices connected to the router.
A7: You can also use the phone's hotspot to check if the problem is with the network.
Q: What should I do when the RF device button learning fails?
A1: When the pop-up window with the countdown appears, press and hold the button until the learning is successful. In case of failure after trying three times, please try pressing the button briefly.
A2: The RF remote control only supports 315 MHz & 433.92 MHz fixed radiofrequency.
A3: Some devices with higher security use variable or encrypted codes, so copying buttons cannot be possible. Fixed codes include 1527 and PT 2262 /2264 /2267 series, and variable codes include HCS301/300.

15. Technical specifications

Power supply: 5 Vcc 1 A

IMPORTED BY: ZUTTO TECHNOLOGIES, S. A. DE C. V.
Avenida Ejército Nacional No. 505 Interior 1602,
Col. Granada Miguel Hidalgo, Ciudad de México,
México, C.P. 11520 Phone: 55 68447575
R.F.C.: ZTE161017K76

10 cm

10

11

12

13

14

15

16

17