



## Calefactor

Marca: Lloyd's      Modelo: LC-1355

**Lloyd's®** te ayuda a hacer tu casa inteligente

Toma el control desde una sola app y convierte tus espacios en lugares seguros, eficientes, cómodos y divertidos.



## GUÍA RÁPIDA DE INSTALACIÓN

FAVOR DE LEER LA PRESENTE GUÍA DE INSTALACIÓN ANTES DE OPERAR SU PRODUCTO

"La operación de este equipo está sujeta a las siguientes dos condiciones: (1) es posible que este equipo o dispositivo no cause interferencia perjudicial y (2) este equipo o dispositivo debe aceptar cualquier interferencia, incluyendo la que pueda causar su operación no deseada".

Este aparato no se destina para utilizarse por personas (incluyendo niños), cuyas capacidades físicas, sensoriales, o mentales sean diferentes o estén reducidas o carezcan de experiencia o conocimiento.

Los niños deben supervisarse para asegurar que no utilicen este aparato como juguete.

## 1. Advertencias de seguridad



Este producto es sólo para uso en interiores.

Conserve este instructivo para futuras consultas. En caso de dudas o aclaraciones, comuníquese con nuestros técnicos al teléfono que se encuentra al final de este manual.

Si el cable de alimentación se daña, deje de utilizar el aparato inmediatamente y llévelo al centro de reparación autorizado para su revisión, ajuste o reemplazo. Nunca intente reparar el cable o cualquier parte del aparato, ni permita que sea reparado por personas no autorizadas.

1. Use el calefactor en superficies planas y sin inclinaciones.
2. Existe riesgo de incendio o explosión si el aparato se instala cerca de una cortina o de algún material combustible. El calefactor debe operar a una distancia mínima de 50 cm de cualquier pared u objeto.
3. Es necesario que tome en cuenta las siguientes indicaciones:
  - Verifique que la fuente de alimentación cumpla con los requisitos eléctricos del calefactor.
  - Nunca comparta la toma de corriente con otros aparatos eléctricos de alta potencia.
  - No conecte el calefactor a una extensión ni a una batería de respaldo (No Break).
  - Compruebe que el enchufe esté bien conectado a la toma de corriente y que ambos estén en buen estado para evitar el sobrecalentamiento y mal funcionamiento.
  - Para desconectar el calefactor, sujete el enchufe y desconéctelo de la toma de corriente. Nunca jale el cable de alimentación.
  - Para evitar quemaduras de la piel, no toque la parte metálica del calefactor cuando éste se encuentre en funcionamiento.
4. No use el calefactor cerca de superficies calientes.
5. Asegúrese de que el dispositivo esté colocado firmemente en su base en todo momento. No mueva el calefactor mientras está en funcionamiento. Compruebe que las aberturas de entrada y salida de aire no estén bloqueadas.
6. No inserte ningún objeto a través de la rejilla del calefactor.
7. No coloque el calefactor sobre superficies blandas, como una cama o en lugares donde las aberturas pueden bloquearse.
8. No utilice el calefactor en entornos que contengan polvo o materiales volátiles (pueden obstruir las rejillas), en lugares muy húmedos, cerca de productos inflamables o al aire libre.
9. El calefactor no debe colocarse inmediatamente debajo de un receptáculo o una toma de corriente.
10. No use el calefactor en un entorno inmediato de una bañera, regadera o piscina.
11. Antes de desconectar el calefactor, apáguelo y déjelo enfriar de 30 a 60 segundos para proteger las partes internas.

12. Nunca inserte los dedos y/o cualquier objeto a través de la rejilla, ya que esto puede causar heridas, descargas eléctricas o daños al aparato.
13. Nunca coloque objetos ni extienda tapetes encima del cable de alimentación.
14. Este calefactor es un dispositivo que emite y recibe ondas de radio.
15. Asegúrese de que el calefactor no entre en contacto con agua u otros líquidos. Si accidentalmente se moja o se sumerge en un líquido, primero apague el calefactor desde el interruptor, luego desconecte el enchufe de la toma de corriente. Seque con cuidado tanto el enchufe como la toma de corriente antes de volver a conectar.
16. Desenchufe el aparato de la toma de corriente cuando no esté en uso.
17. Después de retirar el embalaje, supervise que el aparato esté intacto. Los componentes del embalaje (bolsas de plástico, unicel, esponja, etc.) no deben dejarse al alcance de los niños ya que son potencialmente peligrosos.
18. Procure que el flujo de aire quede desbloqueado para optimizar el calentamiento de la habitación. Evite instalarlo en esquinas o espacios muy pequeños.
19. No cuelgue el aparato ni lo coloque junto a una pared.



### **ADVERTENCIA**

Para evitar cualquier riesgo de incendio o sobrecalentamiento, no cubra el calefactor con ningún tipo de objeto.

## **2. Protección contra el sobrecalentamiento**

En caso de sobrecalentamiento, el calefactor se apagará automáticamente. Cuando esto suceda, desconecte por unos 30 minutos hasta que se enfríe totalmente y verifique que no haya objetos obstruyendo las rejillas que estén provocando el sobrecalentamiento. Después vuelva a encenderlo y verifique que funcione correctamente. De no ser así, vuelva a desconectarlo y consulte a un técnico especializado. Por seguridad, el calefactor dejará de funcionar automáticamente cuando se encuentre inclinado o en movimiento.

## **3. Limpieza y mantenimiento**

1. Limpie regularmente las superficies exteriores del calefactor con un paño seco. Nunca enjuague ni lo sumerja directamente en agua. Asegúrese de desenchufar el aparato antes de limpiarlo.
2. No use sustancias inflamables o abrasivas para limpiar el dispositivo.
3. Nunca desarme el calefactor cuando ocurra una falla en su funcionamiento. En ese caso, consulte a un técnico especializado.
4. Si no usa el calefactor por largas temporadas, desconéctelo y guárdelo en un lugar seco y apartado del polvo y la luz solar.

## 4. Características

- Dispositivo controlable remotamente desde cualquier lugar a través de la app
- Apague, prenda y configure la temperatura ambiente (15 °C a 35 °C) desde la app, de forma manual y por comandos de voz
- Cuenta con panel de control y pantalla LCD para consultar y cambiar la temperatura de forma manual
- Oscilación de 45°
- Temporizador de 1 a 12 horas
- Programación de horarios de encendido y apagado desde la app
- Cuenta con 3 niveles de temperatura:
  - Alto (28 °C)
  - Medio (26 °C)
  - Bajo - modo ventilador (15 °C)
- Cable de alimentación 16 AWG ( 1.31 mm<sup>2</sup>) de 1.5 metros
- Sistema de calefacción de cerámica
- Protección contra el sobrecalentamiento
- Filtro de partículas de polvo extraíble
- Cuenta con protección de interruptor antivuelco
- Para uso en interiores
- Multiusuario
- No requiere HUB
- Compatible con el Asistente de Google y/o Amazon Alexa
- Compatible con Siri Shortcuts mediante rutinas creadas desde la app
- Permite la creación de rutinas que desencadenan acciones en otros productos inteligentes Lloyd's

## 5. Instalación

1. Saque con cuidado el calefactor de su caja y de la bolsa de plástico.
2. Coloque el calefactor en una superficie firme y nivelada.
3. Verifique que el interruptor principal de color rojo en la parte posterior esté en la posición de apagado. Conecte el cable a una toma de corriente eléctrica de 120 V~ 60 Hz. Una vez conectado, cambie la posición del interruptor a encendido.



## 6. Panel de control

Este calefactor cuenta con un panel de control y una pantalla LCD que le facilitará el manejo manual de todas sus funciones.



### BOTÓN DE ENCENDIDO Y APAGADO:

Presione este botón una vez y el calefactor comenzará a funcionar, presione nuevamente y el calefactor se apagará dentro de los próximos 30 segundos.

### BOTÓN DE POTENCIA (POWER):

Cuando el calefactor empiece a funcionar, la temperatura del aire que emita será de 15 °C, el ícono de emisión de aire se encenderá y su consumo será menor a 750 W. Presione este botón para incrementar la temperatura del aire.

- Si presiona el botón de potencia una vez, el calefactor se encenderá en potencia media (750 W) y la temperatura del aire que emitirá será de 26°C. El ícono de "potencia media" se encenderá.
- Si presiona el botón de potencia una segunda vez, el calefactor se encenderá en potencia alta (1500 W) y la temperatura del aire que emitirá será de 28 °C.
- Si presiona el botón de potencia una tercera vez, la potencia volverá a estar por debajo de los 750 W.

## TEMPORIZADOR (TIMER):

Este botón le ayudará a configurar el tiempo de apagado del calefactor de 1 a 12 horas.

## BOTÓN DE OSCILACIÓN (SWING):

Presione este botón y el calefactor comenzará a oscilar en un ángulo de 45°, si vuelve a presionarlo, éste dejará de oscilar.

## BOTONES PARA SUBIR Y BAJAR TEMPERATURA:

Le permitirán aumentar manualmente la temperatura del aire emitido desde los 15 °C hasta los 35 °C.

## 7. Antes de comenzar

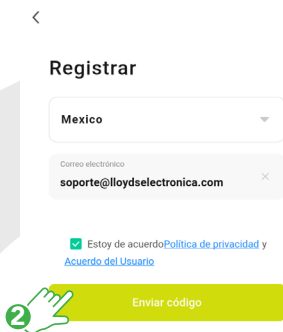
Asegúrese de que su Smartphone tenga iOS 10.0 o superior o Android™ 4.4 o superior. Verifique su red y asegúrese de estar conectado a un canal Wi Fi de 2.4 GHz.

Descargue la app Lloyds Smart desde App Store o en Google Play o escanee el siguiente código QR con su Smartphone.

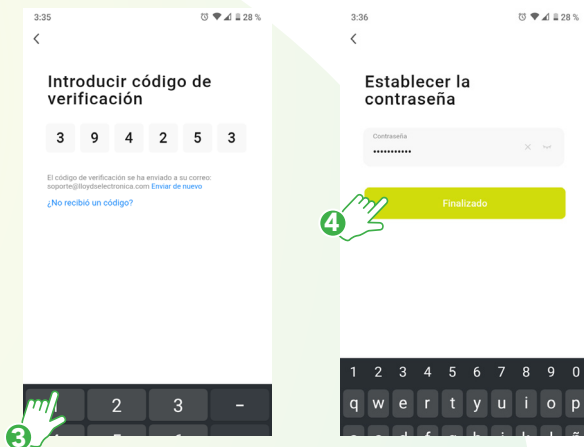


## 8. Registro y acceso

Inicie la app Lloyds Smart, a continuación haga clic en "De acuerdo". Para registrarse, haga clic en "Crear cuenta nueva" (1), elija su país e ingrese una dirección de correo electrónico, luego haga clic en "Enviar código" (2).



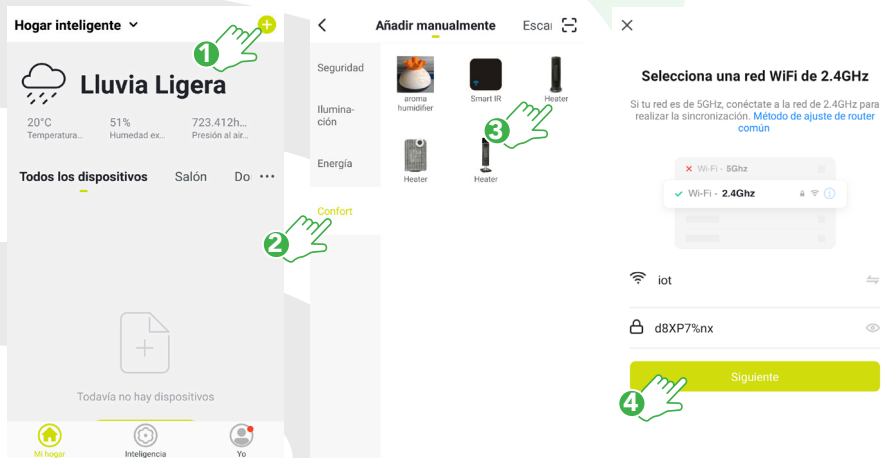
Ingrese el código enviado a su correo (consulte la bandeja de entrada o spam) **(3)**, establezca una contraseña y haga clic en "Finalizado" **(4)**. O inicie sesión directamente si ya tiene una cuenta.



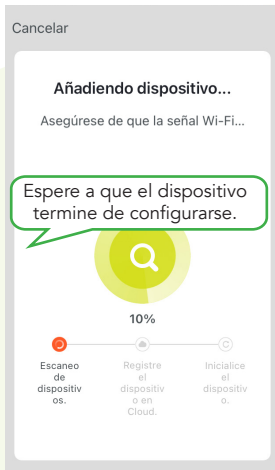
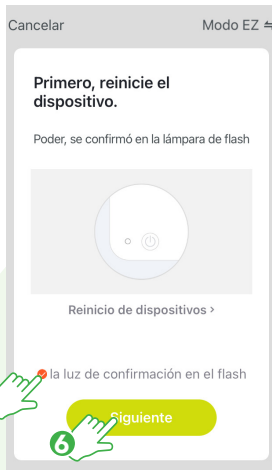
## 9. Añadir dispositivo

Abra la app Lloyds Smart, seleccione "+" en la esquina superior derecha **(1)**. Elija el tipo de dispositivo que desea añadir. En este caso vaya a "Confort" **(2)**, luego haga clic en "Calefactor inteligente" **(3)**.

Introduzca la información de su red Wi Fi y la contraseña de la misma, haga clic en "Siguiente" **(4)**.



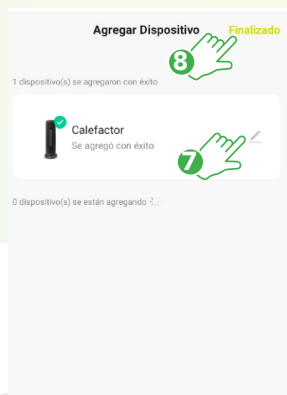
Conecte el calefactor a la corriente, presione el botón "POWER" o "BOTÓN DE POTENCIA" durante 5 segundos hasta notar que el LED indicador Wi Fi parpadee rápidamente. Confirme en la app (5) y haga clic en "Siguiente" (6).



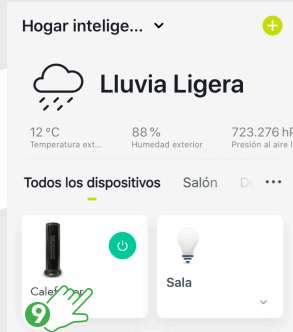
Una vez configurado el dispositivo, puede cambiar el nombre (7), por último haga clic en "Finalizado" (8).

**NOTA:**

Asegúrese de que la contraseña Wi Fi que ingrese sea la correcta y de que el dispositivo esté cerca del módem durante el proceso.

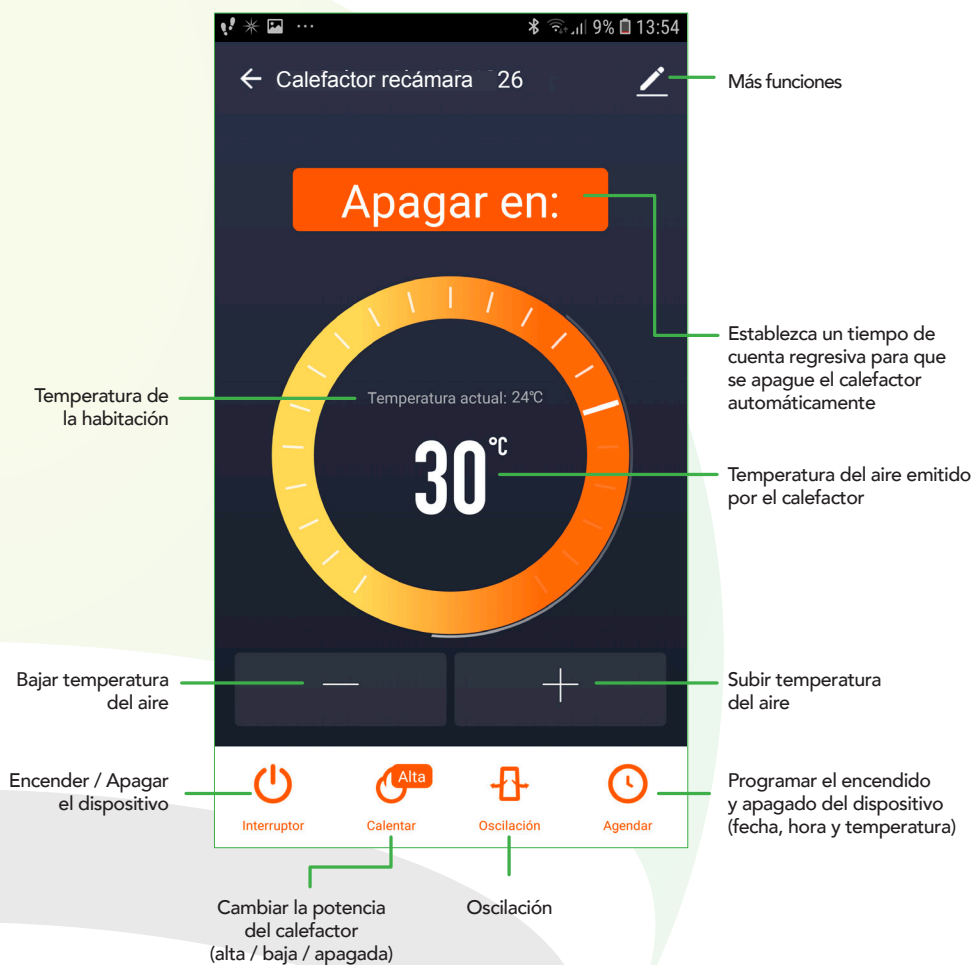


Al concluir la configuración, busque y seleccione el dispositivo en la lista (9) para poder controlarlo a través de la app desde donde se encuentre, sólo se requiere conexión a internet.





## 10. Control del dispositivo



En la opción "Más funciones" (parte superior derecha de la interfaz) podrá cambiar el nombre del dispositivo, compartir el control del mismo con familiares y conocidos, acceder a la información, actualizar el firmware o eliminar el dispositivo.

### Nota:

El nombre que asigne al dispositivo es el que utilizará para hacer funcionar los comandos de voz con el Asistente de Google y/o Amazon Alexa.

## 11. Cómo configurar con Siri Shortcuts

Los productos inteligentes Lloyd's son compatibles con Siri Shortcuts mediante rutinas creadas desde la app. Para obtener detalles de la configuración, escanee el siguiente código QR con su Smartphone:



Asegúrese de que su Smartphone tenga iOS 12 o superior.

## 12. Asistente de Google y Amazon Alexa

### Cómo conectar al Asistente de Google:

1. Descargue e Ingrese a la app Google Home previamente configurada con su cuenta de correo electrónico Gmail y su dispositivo habilitado para el Asistente de Google.
2. Haga clic en el ícono "+", clic en "Configurar dispositivo". Luego, en la sección "Funciona con Google", haga clic en la barra de búsqueda y escriba Lloyds Smart. Cuando obtenga el ícono, haga clic en el mismo. Ingrese su cuenta de Lloyds Smart y haga clic en "Vincular ahora". Posteriormente, presione el botón "Autorizar" y espere unos segundos.
3. Una vez que haya vinculado Lloyds Smart, se desplegarán los dispositivos añadidos en su cuenta, haga clic en "X" (esquina superior izquierda) y regrese a la pantalla principal. Ahora puede controlar sus dispositivos inteligentes Lloyd's usando sólo su voz con Google.

### Nota:

Si lo desea, puede renombrar los dispositivos desde Lloyds Smart para controlarlos con comandos de voz. Cada vez que renombre los dispositivos, solicite a su asistente lo siguiente: "Hey Google, sincroniza dispositivos" o actualice desde la app Google Home.

Pruebe diciendo "Hey Google" seguido de uno de los siguientes comandos:



"Hey Google, prende calefactor"

"Hey Google, apaga calefactor"

"Hey Google, pon calefactor a 25 grados"

"Google, Android, Google Play y Google Home son marcas de Google LLC."

## Cómo conectar a Amazon Alexa:

1. Descargue e Ingrese a la app "Amazon Alexa" previamente configurada con su cuenta de correo electrónico y su asistente virtual.
2. Haga clic en la opción "Skills y juegos", luego, en la barra de búsqueda escriba Lloyds Smart. Cuando obtenga el ícono, haga clic en el mismo. Posteriormente, presione el botón "Activar para usar".
3. Ingrese su cuenta de Lloyds Smart, luego haga clic en "Vincular ahora" y por último en "Autorizar". Obtendrá el mensaje "Enlazó correctamente", haga clic en "Cerrar" y espere unos segundos.
4. Haga clic en "Detectar dispositivos" para encontrar los dispositivos inteligentes. Ahora ya puede solicitar a su asistente controlarlos mediante comandos de voz.

### Nota:

Si lo desea, puede renombrar los dispositivos desde Lloyds Smart para controlarlos con comandos de voz. Cada vez que renombre los dispositivos, solicite a su asistente lo siguiente: "Alexa, sincroniza dispositivos" o actualice desde la app Amazon Alexa.

Estos son algunos ejemplos de comandos de voz que puede utilizar:



"Alexa, prende calefactor"

"Alexa, apaga calefactor"

"Alexa, pon calefactor a 30 grados"

### Nota:

Las apps Google Home y Amazon Alexa están constantemente actualizándose, para mayor información consulte los manuales de usuario de sus asistentes.

## 13. Especificaciones eléctricas

120 V~ 60 Hz 1 500 W

CONSUMO DE ENERGÍA EN MODO DE OPERACIÓN 120 V~: 1 408 W

CONSUMO DE ENERGÍA EN MODO DE ESPERA 120 V~: N/A



IMPORTADOR: ZUTTO TECHNOLOGIES, S.A. DE C.V.  
AVENIDA EJÉRCITO NACIONAL No. 505 INTERIOR 1602,  
COL. GRANADA, MIGUEL HIDALGO  
CIUDAD DE MÉXICO, MÉXICO. C.P. 11520  
R.F.C.: ZTE161017KT6  
Tel.: 55 68447575

[lloydscorp.com](http://lloydscorp.com)



## Heater

Brand: Lloyd's      Model: LC-1355

**Lloyd's®** helps you make your Home a Smart Home

Take control from one single app and transform your spaces into safe, efficient, comfortable and fun places.



### QUICK GUIDE

PLEASE READ THE INSTALLATION GUIDE BEFORE OPERATING THE PRODUCT

"Operation is subject to two conditions: (1) this device may not cause harmful interference, and (2) this device must accept any interference, including interference caused by the undesired operation."

This appliance is not for persons (including children) whose physical, sensory, or mental capacities are different, reduced, lack experience or knowledge.

Supervise children to ensure that this device is not used as a toy.

## 1. Safety warnings



This product is for indoor use only. Keep this instructive for future reference. For questions or clarifications, contact our technicians at the telephone number at the end of this manual.

If the power cable becomes damaged, stop using the appliance immediately and take it to an authorized repair center for examination, adjustment, or replacement. Never attempt to repair the cable or any part of the appliance, and never allow unauthorized persons to do so.

1. Use the heater on flat surfaces without slopes.
2. There is a risk of fire or explosion if installing the appliance near a curtain or any combustible material. The heater must operate at a minimum distance of 20 inches from any wall or object.
3. Please observe the following instructions:
  - Verify that the power supply meets the electrical requirements of the heater.
  - Never share the power outlet with other high-wattage electrical appliances.
  - Do not connect the heater to an extension cord or battery backup (No Break).
  - Verify the correct connection of the plug to the outlet and that both are in good condition to prevent overheating and malfunction.
  - To disconnect the heater, grasp the plug and unplug it from the outlet. Never pull on the power cord.
  - To avoid skin burns, do not touch the metal part of the heater when it is in operation.
4. Do not use the heater near hot surfaces.
5. Ensure that the device is placed firmly on its base at all times. Do not move the heater while in operation. Check that the air inlet and outlet openings are not blocked.
6. Do not insert any objects through the heater grille.
7. Never place the heater on soft surfaces such as a bed or where the openings could become blocked.
8. The heater is not for environments containing dust or volatile materials (they may obstruct the grilles), in humid places, near flammable products, or outdoors.
9. Do not place the heater immediately under a receptacle or outlet.
10. Do not use the heater near a bathtub, shower, or swimming pool.
11. Before disconnecting the heater, please turn it off and allow it to cool for 30 to 60 seconds to protect internal parts.
12. Never insert fingers or any objects through the grille, as this may cause injury, electric shock, or damage to the appliance.
13. Never place objects or mats on top of the power cord.
14. This heater is a device that emits and receives radio waves.

15. Ensure that the heater does not come into contact with water or other liquids. If the appliance accidentally gets wet or immersed in liquid, turn the heater off at the power switch, and disconnect the plug from the outlet. Carefully dry both plug and outlet before reconnecting.
16. Unplug the appliance from the outlet when not in use.
17. After removing the packaging, check that the device is intact. Packaging components (plastic bags, unicell, sponges, etc.) should not be left close to children as they are potentially dangerous.
18. Ensure that the airflow is unobstructed to optimize the heating performance. Avoid installing it in corners or small spaces.
19. Do not hang the appliance or place it next to a wall.



**WARNING:**

To avoid any risk of fire or overheating, do not cover the heater with any object.

## 2. Overheating protection

In the event of overheating, the heater will automatically shut down. When this happens, unplug it for about 30 minutes until it cools down completely, and check that no objects obstruct the grilles that may cause the overheating. Then turn it back on and verify that it works properly. If not, turn it off again and consult a qualified technician. For safety, the heater will automatically stop operating when it is tilted or in motion.

## 3. Cleaning and maintenance

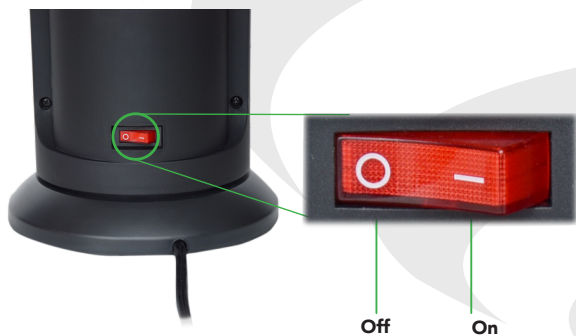
1. Clean the exterior surfaces of the heater regularly with a damp cloth. Never rinse or immerse directly in water. Be sure to unplug the device before cleaning.
2. Do not use flammable or abrasive substances to clean the device.
3. Never disassemble the heater when a malfunction occurs. In this case, consult a qualified technician.
4. If the heater is unused for long periods, unplug it and store it in a dry place away from dust and sunlight.

## 4. Characteristics

- Device remotely controllable from anywhere through the app
- Turn off, turn on, and set the room temperature from 15 °C to 35 °C (59 °F to 95 °F) from the app, manually and by voice commands
- Control panel and LCD to consult and change the temperature manually
- 45° oscillation
- Timer from 1 to 12 hours
- On/Off scheduling from the app
- It has three temperature levels:
  - High (28 °C/82.4 °F) • Medium (26 °C/78.8 °F) • Low - fan mode (15 °C/59 °F)
- 16 AWG ( 1.31 mm<sup>2</sup>) 1.5-meter power cable
- Ceramic heating system
- Overheating protection
- Removable dust particle filter
- Roll-over switch protection
- For indoor use
- Multi-user
- No HUB required
- Compatible with Google Assistant and/or Amazon Alexa
- Compatible with Siri Shortcuts through routines created from the app
- Allows you to create routines that trigger actions in other Lloyd's Smart products

## 5. Installation

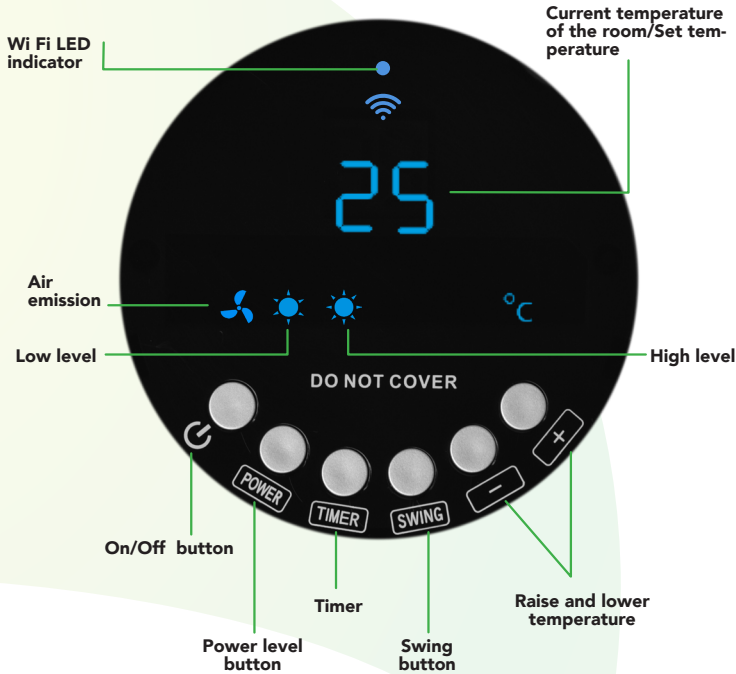
1. Carefully remove the heater from its box and plastic bag.
2. Place the heater on a firm, level surface.
3. Verify that the red main power switch on the back is off. Plug the power cable into a 120 V~ 60 Hz electrical outlet. Once plugged in, change the switch position to on.





## 6. Control panel

This heater has a control panel and an LCD to facilitate the manual operation of all its functions.



### ON/OFF BUTTON:

Press this button once, and the heater will start to operate. Press it again, and the heater will turn off within 30 seconds.

### POWER LEVEL BUTTON (POWER):

When the heater starts to operate, the air temperature it emits will be 15°C (59 °F), the air emission icon will light up, and its power consumption will be less than 750W. Press this button to increase the air temperature.

- If you press the power button once, the heater will turn on at medium power (750 W), and the temperature of the air emitted will be 26 °C (79 °F). The "medium power" icon will light up.
- If you press the power button a second time, the heater will turn on high power (1500 W), and the temperature of the air emitted will be 28 °C (82 °F).
- If you press the power button a third time, the power will return to below 750W.

### TIMER:

This button will help you set a shutdown timer for the heater from 1 to 12 hours.

### SWING BUTTON:

Press this button, and the heater will start oscillating at a 45° angle. Press it again, and it will stop oscillating.

### RAISE AND LOWER TEMPERATURE BUTTONS:

Allow you to manually increase the temperature of the air emitted from 15 °C to 35 °C (59 °F to 95 °F).

## 7. Before getting started

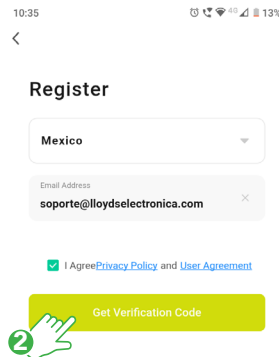
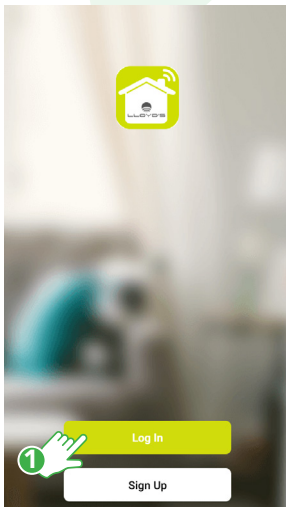
Make sure your smartphone has iOS 10.0 or higher or Android™ 4.4 or higher. Check your network and make sure you are connected to a 2.4 GHz Wi-Fi channel.

Download the Lloyds Smart app from the App Store or on Google Play or scan the following QR code with your smartphone.

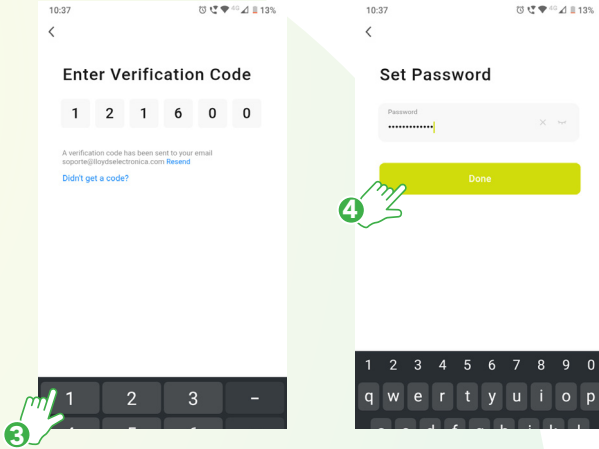


## 8. Registration and access

Launch the Lloyds Smart app, to continue, click "Agree." Click on "Sign Up" (1), choose your country and enter an email address, then click "Get Verification Code" (2).



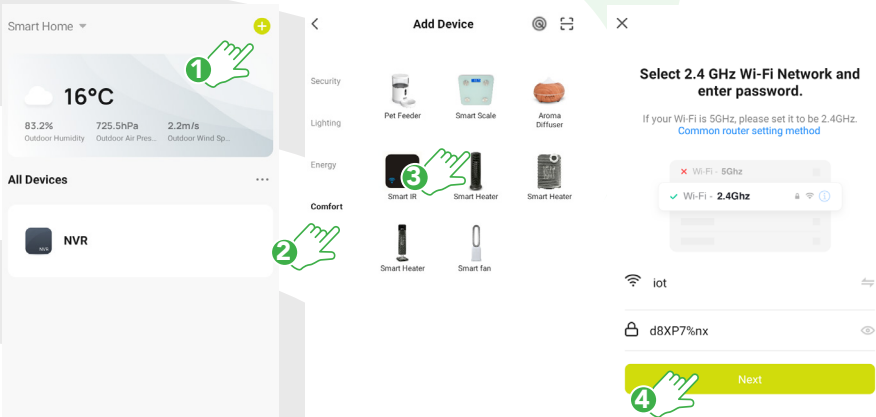
Enter the code sent to your email (check inbox or spam) (3), set a password, and click "Done" (4). Or log in directly if you already have an account.



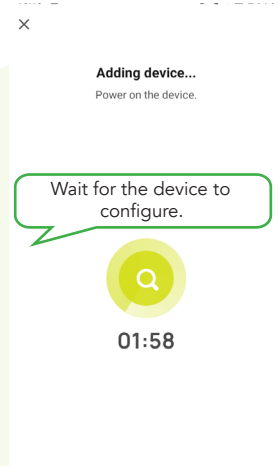
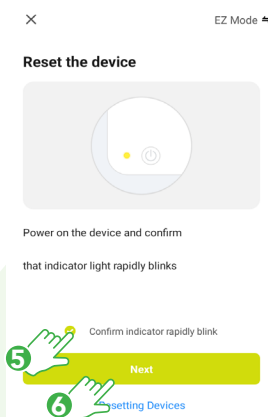
## 9. Add device

Start the Lloyds Smart app, and select "+" in the upper right corner (1). Choose the type of device you want to add. In this case, go to "Comfort" (2), then click on "Smart heater" (3).

Enter your Wi Fi network information and password, then click "Next" (4).



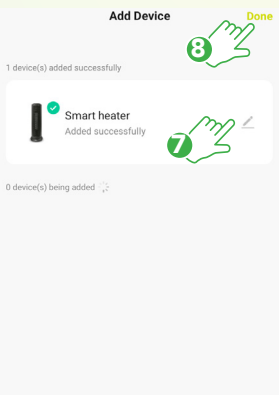
Connect the heater to the power supply. Press the "POWER" button for 5 seconds until the Wi Fi LED indicator flashes rapidly. Confirm in the app (5) and click "Next" (6).



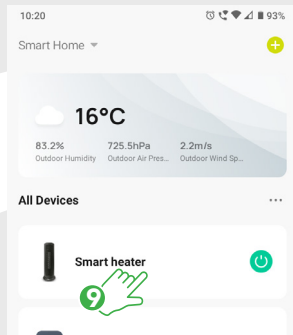
Once the device is configured, you can change the name (7). Finally, click on "Done" (8).

**NOTE:**

Make sure that the Wi Fi password that you enter is correct and that the device is close to the modem during the process.



After completing the setup, find and select the device in the list (9) to control it through the app from wherever you are. Only an internet connection is required.



## 10. Device control



In "More functions" (interface upper right corner), you will be able to rename the device, share control of it with family and acquaintances, access information, update the firmware or delete the device.

### Note:

The name that you assign to the device will be the one that you use with your Alexa or Google Assistant-enabled device for voice control.

## 11. How to configure with Siri Shortcuts

Lloyd's Smart products are compatible with Siri Shortcuts through routines created from the app. For configuration details, scan the following QR code with your smartphone:



Make sure your smartphone has iOS 12 or higher.

## 12. Google Assistant and Amazon Alexa

### How to connect to Google Assistant:

1. Download and launch the Google Home app, previously configured with your Gmail account and your Google Assistant-enabled device.
2. Click on the "+" icon, choose "Set up Device," then in the "Works with Google" section, click on the search bar and type in Lloyds Smart. When you get the icon, click on it. Enter your Lloyds Smart account and click on "Link now". Then press on "Authorize" and wait a few seconds.
3. Once you have linked Lloyds Smart, the devices added to your account will be displayed, click on "X" (top left corner) and return to the main screen. Now you can control your Lloyd's Smart devices using just your voice with Google.

### Note:

You can rename the devices from the Lloyds Smart app to control them with voice commands. Every time you rename the devices, say: "Hey Google, sync devices" or update from the Google Home app.

Try saying "Hey Google" followed by one of the following commands:



Hey Google, turn on heater"  
"Hey Google, turn off heater"  
"Hey Google, set heater to 25 degrees\*"

\*The heater will set the temperature in degrees Celsius.

"Google, Android, Google Play and Google Home are trademarks of Google LLC."

### How to connect to Amazon Alexa

1. Download and access the "Amazon Alexa" app, previously configured with your email account and your virtual assistant.
2. Click on the option "Skills & games", then in the search bar type Lloyds Smart. When you get the icon, click on it. Then press the "Activate to use" button.
3. Enter your Lloyds Smart account, click on "Link Now" and finally "Authorize". You will get the message "Linked successfully", click on "Close" and wait a few seconds.
4. Click "Detect devices" to find the smart devices. Now you can ask your assistant to control them by voice commands.

#### Note:

You can rename the devices from the Lloyds Smart app to control them with voice commands. Every time you rename the devices, say: "Alexa, sync devices" or update from the Amazon Alexa app.

Voice command examples:



"Alexa, turn on heater"  
"Alexa, turn off heater"  
"Alexa, set heater to 30 degrees\*"

\*The heater will set the temperature in degrees Celsius.

#### Note:

The Google Home and Amazon Alexa apps are constantly being updated. For more information, please refer to their user manuals.

## 13. Technical specifications

120 V~ 60 Hz 1 500 W

POWER CONSUMPTION IN WORKING MODE 120 V~: 1 408 W

POWER CONSUMPTION IN STAND BY MODE 120 V~: N/A

IMPORTED BY: ZUTTO TECHNOLOGIES, S.A. DE C.V.  
AVENIDA EJÉRCITO NACIONAL No. 505 INTERIOR 1602,  
COL. GRANADA, MIGUEL HIDALGO  
CIUDAD DE MÉXICO, MÉXICO. C.P. 11520  
R.F.C.: ZTE161017KT6  
Phone: 55 68447575

[lloydscorp.com](http://lloydscorp.com)