



Cerradura inteligente

Marca: Lloyd's Modelo: LC-1298

Lloyd's® te ayuda a hacer tu casa inteligente

Toma el control desde una sola app y convierte tus espacios en lugares seguros, eficientes, cómodos y divertidos.



Lloyds Smart

GUÍA DE INSTALACIÓN

FAVOR DE LEER LA PRESENTE GUÍA DE INSTALACIÓN ANTES DE OPERAR SU PRODUCTO

"La operación de este equipo está sujeta a las siguientes dos condiciones:"

1. Es posible que este equipo o dispositivo no cause interferencia perjudicial.
2. Este equipo o dispositivo debe aceptar cualquier interferencia, incluyendo la que pueda causar su operación no deseada.

1. Consideraciones de uso

Nota:

Tenga a la mano un desarmador de cruz y 4 baterías "AA" antes de la instalación.

1. En la configuración de fábrica usted podrá desbloquear la cerradura con cualquier huella digital, tarjeta NFC o con la contraseña "123456" seguida de la tecla '#'.
2. La cerradura cuenta con 5 métodos de apertura: Huella digital, tarjeta NFC, códigos numéricos, llave física y desde la app mediante solicitud remota.
3. Si la alimentación es insuficiente, aparecerá un aviso de alarma y la función de desbloqueo sólo se podrá utilizar aproximadamente 50 veces hasta que se agote la batería, sin embargo, la función Wi Fi podría ser deficiente cuando la batería está baja. Reemplace con 4 baterías nuevas. Cuando las baterías se agotan es posible conectar una fuente de alimentación externa mediante el puerto Micro USB de emergencia. Para conectar el dispositivo directamente a la corriente eléctrica se recomienda usar un adaptador de ca/cc con entrada de: 100-240 V~ 50/60 Hz y salida de 5 Vcc 2A (no incluido).
4. No use material corrosivo para limpiar la superficie.
5. Cuando no pueda desbloquear la cerradura mediante el código numérico, huella digital, tarjeta NFC o desde la app, use la llave física para hacerlo. Mantenga la llave física con usted o póngala en un lugar seguro.
6. El desbloqueo de la cerradura podría tomar alrededor de 3 segundos o más cuando no se ha usado durante mucho tiempo.
7. La cerradura es adecuada para puertas con un grosor de 3.8 cm a 8 cm.
8. Rango de temperatura de operación: -25 °C a 60 °C.

2. Contenido

- 1 panel frontal
- 1 panel interior
- 1 placa de metal para contrachapa
- 1 caja de plástico para contrachapa
- 3 cuadrillos de acero
- 2 columnas de conexión
- 2 llaves físicas
- 2 tornillos normales y 2 tornillos recortables para columnas de conexión
- 1 cuerpo de la cerradura
- 2 tornillos para cuerpo de la cerradura
- 2 tornillos para contrachapa
- 2 tarjetas de acceso

3. Características

1. Dispositivo controlable remotamente desde cualquier lugar a través de la app
2. Conectividad Wi Fi
3. Para mayor seguridad, cuenta con un botón de manipulación o sabotaje (anti rotura) que enviará alertas a su smartphone cuando la cerradura sea forzada
4. Notificaciones de apertura y alarmas
5. Cuenta con asistente de voz que se puede activar o desactivar desde el teclado numérico
6. Cerradura reversible, para puertas con apertura de izquierda o derecha
7. Apta para puertas con grosor de 3.8 cm a 8 cm
8. Cuenta con protección IP56, para uso en interiores
9. Panel numérico con luz:
 - Azul - inicialización
 - Verde - acceso correcto
 - Rojo - acceso denegado
10. Soporta 9 administradores y hasta 300 registros para apertura (huellas digitales, códigos numéricos y tarjetas de acceso)
11. Multiusuario
12. Bloqueo automático después de apertura (5 segundos)
13. Desbloqueo rápido (≥ 1 segundo)
14. Permite generar llaves o códigos temporales y permanentes:
 - Puede establecer contraseñas numéricas de entre 6 a 8 dígitos desde la cerradura
 - Puede generar llaves numéricas temporales para usuarios desde la app
 - Puede generar llaves dinámicas con duración de 5 minutos desde la app
15. Botón de bloqueo interno:
 - Los usuarios no podrán abrir la cerradura si el "seguro de bloqueo" de la misma está activado
 - Los administradores podrán abrir la cerradura aun si el "seguro de bloqueo" de la misma está activado
16. Sensor de huella digital diseñado para uso intensivo
17. Camuflaje de contraseña: En el momento de digitar la contraseña establecida, el usuario puede utilizar hasta 20 dígitos (incluidos los de la contraseña establecida) para incrementar la seguridad de la contraseña
18. Alerta por batería baja
19. Permite la creación de rutinas que desencadenan acciones en otros productos inteligentes Lloyd's

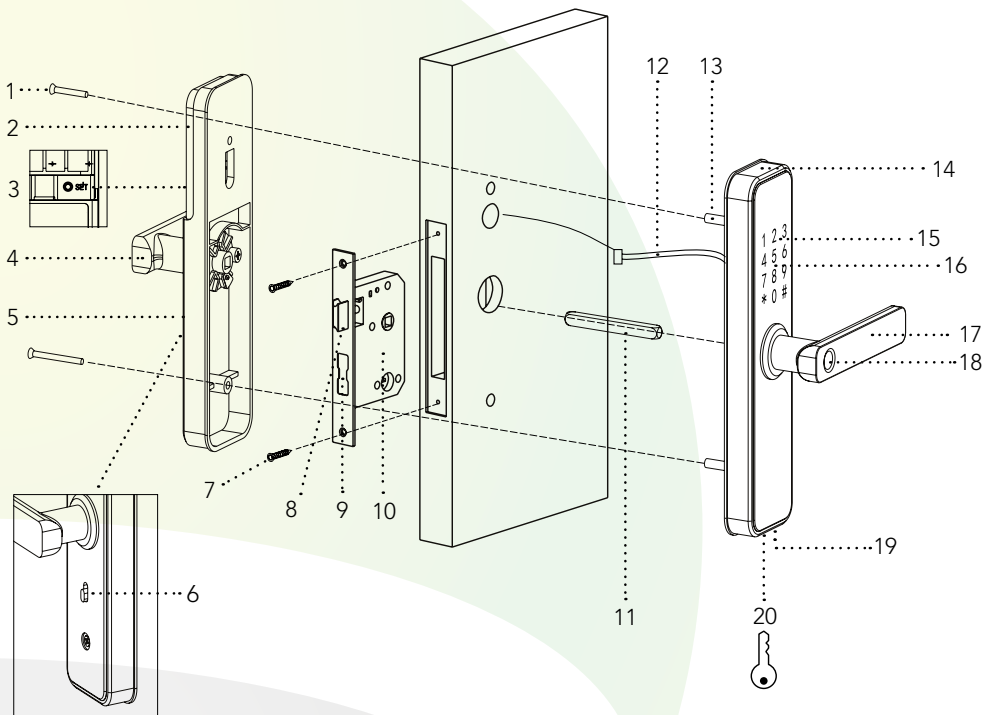
4. Parámetros técnicos

1. Corriente estática	≤ 50 uA
2. Corriente dinámica	≤ 180 mA
3. Número de administradores	9
4. Huellas digitales, códigos numéricos y tarjetas de acceso	300
5. Sensor de huellas digitales	Semiconductor
6. Tiempo de contraste de huellas digitales	≤ 0,6 segundos
7. Ángulo de identificación de huellas digitales	360 °
8. Tasa de rechazo	≤ 0,1%
9. Tasa de reconocimiento falso	≤ 0,00001%
10. Tiempo de reacción	≤ 0,1 segundos
11. Alimentación de emergencia	5 Vcc
12. Temperatura de operación	-25 °C a 60 °C
13. Humedad relativa de operación	20% a 90% HR
14. Asistente de voz	Sí
15. Teclado	Teclado táctil estándar de 12 bits
16. Longitud del código numérico	4-8 dígitos
17. Camuflaje de contraseña	20 dígitos
18. Alarma de baja tensión	4.6 ± 0,2 V
19. Tiempo de desbloqueo	≤ 1 segundo

5. Consideraciones sobre la instalación

1. Se recomienda buscar a personal calificado para la instalación. Lea este manual cuidadosamente antes de instalar.
2. No presione ni doble el cable de conexión durante la instalación.
3. Antes de la instalación, verifique que el grosor de su puerta sea compatible con las especificaciones del producto.
4. Durante la instalación, la puerta debe estar semiabierta.
5. Una vez completada la instalación, compruebe que la huella digital, la tarjeta de acceso, el código numérico (seguido del signo '#'), la app y la llave física funcionan correctamente para desbloquear la cerradura.
6. Si no funcionan, verifique que la conexión sea correcta y que el cable de alimentación no esté suelto.

6. Diagrama de la cerradura



1. Tornillo de la columna de conexión
2. Tapa de la batería
3. Botón de reinicio
4. Manija interior
5. Panel interior
6. Botón de bloqueo interno
7. Tornillos del cuerpo de cerradura
8. Pestillo
9. Cerrojo
10. Cuerpo de la cerradura

11. Cuadrillo de acero
12. Cable de conexión
13. Columna de conexión
14. Panel frontal
15. Teclado numérico
16. Lector de tarjeta de acceso (NFC)
17. Manija frontal
18. Sensor de huella digital
19. Alimentación de emergencia
20. Entrada de la llave física

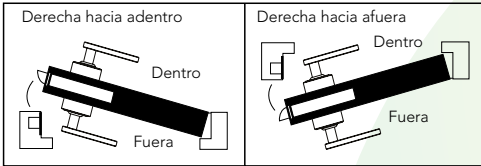
Nota:

Consulte la plantilla incluida para hacer los orificios en la puerta y perfore de acuerdo a la misma.

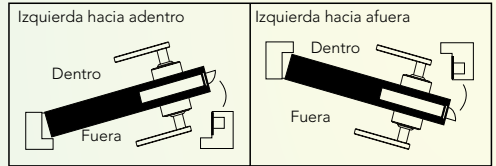
7. Apertura de la manija

Ajuste la dirección de la manija y el pestillo de acuerdo con la dirección de apertura al instalar la cerradura.

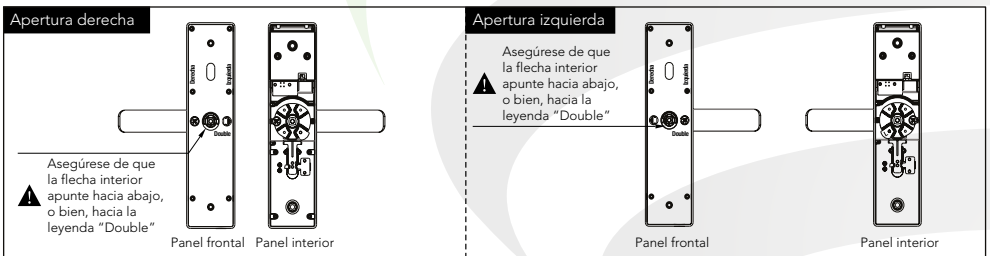
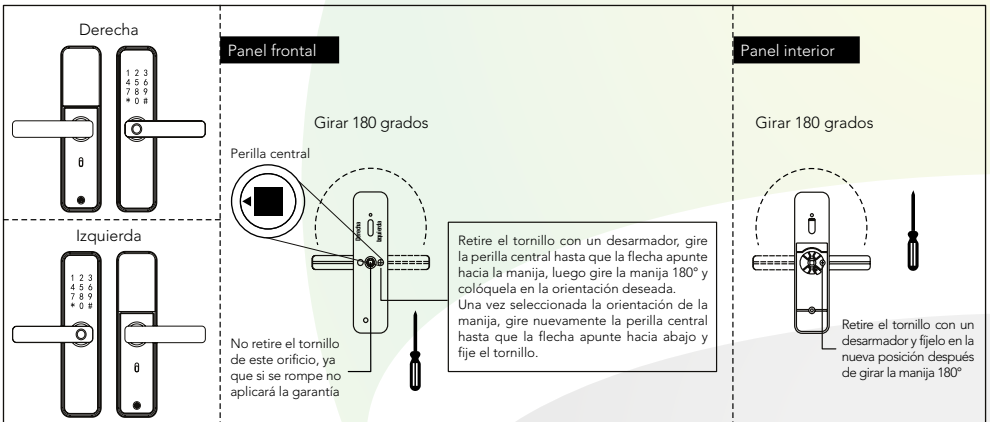
Apertura derecha



Apertura izquierda



8. Ajuste de la dirección de la manija



9. Instalación del cuerpo de la cerradura

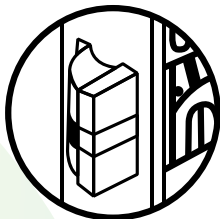
Para mayor referencia consulte el video en el siguiente QR.



Elija la posición del pestillo de acuerdo al sentido de apertura de su puerta.



Adentro



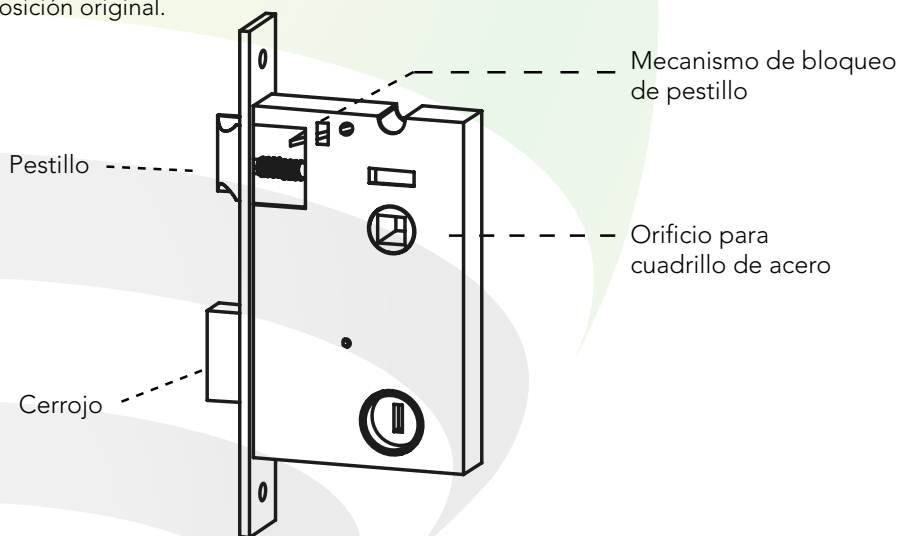
Afuera

Nota:

La orientación del cuerpo de la cerradura siempre debe quedar con el cerrojo en la parte inferior y el pestillo en la parte superior como se muestra en la imagen del siguiente apartado.

10. Cómo cambiar la dirección del pestillo

1. Empuje el mecanismo de bloqueo del pestillo hacia arriba.
2. Empuje el pestillo hacia dentro de la cerradura y gírelo 180 grados para cambiarlo de orientación. Libere el pestillo y verifique que el mecanismo de bloqueo haya vuelto a su posición original.



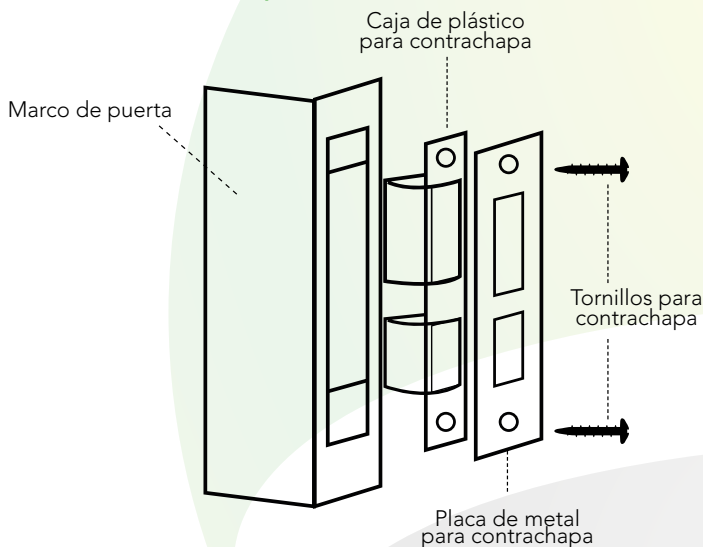
11. Instalación del panel frontal

1. Inserte 2 columnas de conexión en el panel frontal.
2. Inserte el cuadrillo de acero adecuado en el panel frontal.
3. Pase el cable de conexión a través del orificio de la puerta.
4. Alinee e inserte el panel frontal en el cuerpo de la cerradura.

12. Instalación del panel interior

1. Retire la tapa de las baterías que se encuentra en la parte superior del panel interior.
2. Enchufe el cable de conexión a la interfaz correspondiente del panel interior, luego inserte el cable sobrante dentro del orificio de la puerta.
3. Alinee y una el panel interior a la parte posterior de la puerta tomando como referencia el cuadrillo de acero y fije con los tornillos de conexión.
4. Inserte 4 baterías AA en el compartimento para baterías, coloque nuevamente la tapa.

13. Instalación de la contrachapa



14. Pruebas de funcionamiento

1. Mantenga la puerta semiabierta cuando realice las pruebas.
2. Compruebe el correcto funcionamiento:
 - Presione hacia abajo la manija frontal, el cerrojo y el pestillo permanecen en su lugar en estado de bloqueo.
 - Desbloquee la cerradura y presione hacia abajo la manija frontal, el cerrojo y el pestillo se retraen en estado de desbloqueo.
 - Levante la manija frontal, el cerrojo es liberado para bloquear la puerta en cualquier estado.
 - Presione la manija interior hacia abajo, el cerrojo y el pestillo se retraen en cualquier estado.
 - Levante la manija interior, el cerrojo es liberado para bloquear la puerta en cualquier estado.
3. Seguro de bloqueo: Cuando se coloca el seguro en la posición de cerrado (Lock), sólo podrán abrir los administradores, los demás usuarios registrados no podrán hacerlo.

15. Configuración de la cerradura

- Para inicializar toque el panel numérico.
- Presione la tecla * y luego presione #.
- Escuchará el mensaje "input administrator information" (ingrese la información del administrador). Ingrese la contraseña por defecto 123456 y confirme con #.
- El asistente le proporcionará un menú con 4 opciones:

1. Configuración del administrador ("Press 1 for administrator setting"):

Desde este menú, usted podrá elegir entre tres opciones:

Opción 1. Añadir administrador ("Press 1 to add administrator")

Agregue un administrador siguiendo los pasos a continuación, según el modo de apertura deseado:

- Huella digital: presione cuatro veces con la misma huella digital sobre el lector de huellas.
- Contraseña numérica: ingrese un código numérico de 6 a 8 dígitos, deberá hacerlo 2 veces confirmando con #.
- Tarjeta de acceso: pase la tarjeta de acceso sobre el lector, será suficiente con hacerlo una vez.

Una vez finalizado, escuchará un mensaje con el ID del administrador, ejemplo: "001 successful".

Opción 2. Borrar administrador ("Press 2 to delete administrator")

Ingrese el ID del administrador que eliminará. Presione # para confirmar, por ejemplo: 002 #.

Nota: Los registros del 001 al 009 son administradores.

Opción 3. Configuración Wi Fi ("Press 3 for Wi Fi setup)

En este menú, usted tendrá dos opciones: presione 1 para elegir la conexión hotspot/AP o presione 2 para conexión inteligente.

2. Configuración de usuarios ("Press 2 for user setting")

Desde este menú, usted podrá elegir entre dos opciones:

Opción 1. Agregar un usuario ("Press 1 to add user")

Agregue un usuario siguiendo los pasos a continuación, según el modo de apertura deseado:

- Huella digital: presione cuatro veces con la misma huella digital sobre el lector de huellas.
- Contraseña numérica: ingrese un código numérico de 6 a 8 dígitos, deberá hacerlo 2 veces confirmando con #.
- Tarjeta de acceso: pase la tarjeta de acceso sobre el lector, será suficiente con hacerlo una vez.

Una vez finalizado, escuchará un mensaje con el ID del usuario, ejemplo: "012 successful".

Opción 2. Borrar usuarios (“Press 2 to delete user”)

En este menú tendrá dos opciones: presione 1 para borrar un usuario o presione 2 para borrar todos los usuarios.

Borrar un usuario: ingrese el ID del usuario que eliminará, presione # para confirmar, por ejemplo: “012 #”.

Borrar todos los usuarios: presione # para confirmar que desea borrar todos los usuarios.

Nota: Los registros a partir del ID 010 en adelante son usuarios.

3. Configuración del Sistema (“Press 3 for system setting”)

Desde este menú, tendrá dos opciones:

Opción 1. Configuración del asistente de voz (“Press 1 for assistant configuration”)

Presione 1 para activar el asistente de voz o presione 2 para desactivarlo.

Opción 2. Modo de desbloqueo (“Press 2 for unlock mode”)

- Presione 1 para elegir el modo de desbloqueo simple. Con esta opción, los usuarios podrán desbloquear la cerradura usando un solo método.
- “Presione 2 para elegir el modo de desbloqueo doble. Con esta opción, la cerradura sólo se desbloqueará cuando el usuario haya ingresado dos métodos de desbloqueo.

4. Restaurar a valores de fábrica (“Press 4 to reboot system”)

Ingrese la contraseña del administrador y presione # para confirmar que desea reiniciar la configuración conforme a los valores de fábrica.

16. Antes de comenzar

Asegúrese de que su Smartphone tenga iOS 11.0 o superior o Android™ 5.0 o superior. Verifique su red y asegúrese de estar conectado a un canal Wi Fi de 2.4 GHz.

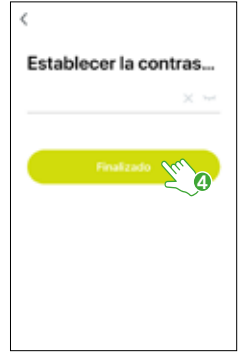
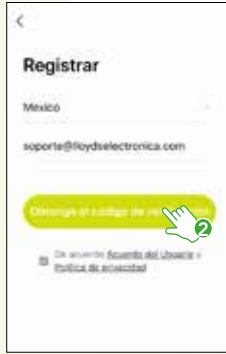
Descargue la app Lloyds Smart desde App Store o Google Play o escanee el siguiente código QR con su Smartphone.



17. Registro y acceso

Abra la app Lloyds Smart, a continuación haga clic en “De acuerdo”. Para registrarse, haga clic en “Crear cuenta nueva” (1), elija su país e ingrese una dirección de correo electrónico, luego haga clic en “Enviar código” (2).

Ingrese el código enviado a su correo (consulte la bandeja de entrada o spam) (3), establezca una contraseña y haga clic en “Finalizado” (4). O inicie sesión directamente si ya tiene una cuenta.

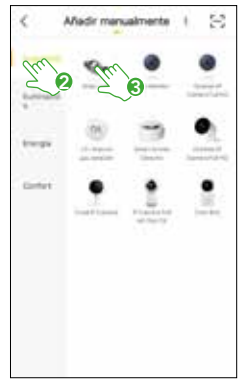


18. Añadir dispositivo

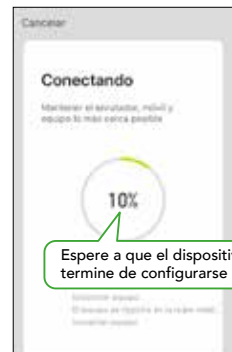
Abra la app Lloyds Smart, seleccione "+" (esquina superior derecha) (1), elija el tipo de dispositivo que desea añadir, en este caso vaya a "Seguridad" (2), luego seleccione "Cerradura Inteligente (Wi-Fi)" (3).

Importante:

Antes de configurar el dispositivo asegúrese de que el botón de bloqueo interno se encuentre abierto.



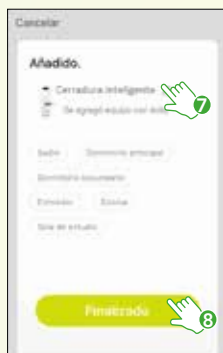
Introduzca la información de su red Wi Fi y la contraseña de la misma, haga clic en "Confirmar" (4). Una vez instalada la cerradura y que haya configurado al menos un administrador desde el panel numérico, presione *# y digite la contraseña del administrador. Presione 1 para configurar el administrador, luego presione 3 para acceder a la configuración Wi Fi, por último, presione 2 para seleccionar la conexión inteligente hasta notar que el número 5 parpadee rápidamente y confirme en la app (5). Haga clic en "Siguiente" (6).



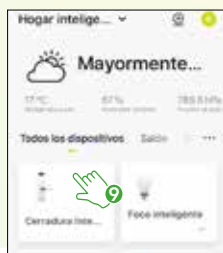
Una vez configurado el dispositivo, puede cambiar el nombre (7) y por último hacer clic en "Finalizado" (8).

Nota:

Asegúrese de que la contraseña Wi Fi que ingrese sea la correcta y de que el dispositivo esté cerca del módem durante el proceso.



Al concluir la configuración, busque y seleccione el dispositivo en la lista (9) para poder controlarlo a través de la app desde donde se encuentre, sólo se requiere conexión a internet.



19. Control del dispositivo



- 1. Nivel de batería:** Indica el nivel de batería de la cerradura.
- 2. Más funciones:** Podrá cambiar el nombre del dispositivo, compartir el control del mismo con familiares y conocidos, acceder a la información, actualizar el firmware o eliminar el dispositivo.
- 3. Apertura remota:**
 - Para solicitar la apertura remota el visitante deberá digitar la tecla "*" seguida de la tecla "9" y la tecla "#" y esperar (tiempo de respuesta aproximado 30 segundos).
 - Los usuarios y administradores recibirán una notificación de la app en sus dispositivos móviles y podrán desbloquear la cerradura vía remota, la aplicación les solicitará una confirmación para realizar esta acción.
- 4. Contraseña dinámica remota:** Para acceder a esta función, deslice a la derecha la interfaz principal. Podrá generar una clave dinámica temporal y compartirla con el visitante, quien deberá digitar la tecla "*" seguida de la clave dinámica temporal y de la tecla "#" para desbloquear la cerradura.
- 5. Alarma:** En este apartado encontrará el historial de notificaciones por intento de apertura de la cerradura y las alarmas por batería baja. Cuando la app indique que la batería está baja reemplace con 4 baterías "AA" de 1,5 Vcc.
- 6. Genere llaves temporales:** En este apartado podrá generar y gestionar claves temporales para diferentes usuarios por horas, días, semanas o meses:
 - Puede generar su propia contraseña o una contraseña aleatoria.
 - Agregue un nombre de usuario.
 - Agregue el período de validez con fecha de inicio y fecha de finalización y guarde.
 - Una vez finalizado el proceso, la persona a la que le asigne la clave temporal podrá desbloquear la cerradura presionando la tecla "*", seguida de la clave temporal y la tecla "#".
- 7. Gestión de usuarios:**
 - Para dar de alta un nuevo usuario haga clic en el ícono "+" (esquina superior derecha) de esta interfaz.
 - Ingrese el nombre del nuevo usuario, su país de origen y su dirección de correo electrónico o número de teléfono móvil.
 - Asigne el rol a este nuevo usuario (ordinario o administrador).
 - Haga clic en guardar.
- 8. Registros:** Consulte el historial de aperturas etiquetadas por fecha, hora y usuario. Cada registro le indicará el número de ID del usuario que ejecutó la acción. Para una mejor identificación de los mismos, haga clic en el ícono de edición y asigne un nombre al usuario, (no exceder de 6 caracteres) para que en futuras ocasiones aparezcan el nombre asignado, haga clic en guardar.

Nota:

El número de ID se genera de acuerdo a la secuencia en la que se van agregando los usuarios en la cerradura.

Autobloqueo:

Si la contraseña se ingresa incorrectamente 5 veces seguidas, el sistema se bloqueará. No intente abrir durante los 180 segundos posteriores.

Para proteger sus contraseñas de posibles intrusos se pueden introducir contraseñas de camuflaje al momento de abrir su puerta. Introduzca cualquier combinación de números antes o después de la contraseña establecida, ejemplo: Si su contraseña establecida es "123456", una contraseña de camuflaje puede ser "00001234560000" seguida de la tecla "#".

Nota:

Su contraseña establecida debe estar dentro de los 20 dígitos que digite al momento de abrir la cerradura.

20. Creación de escenas

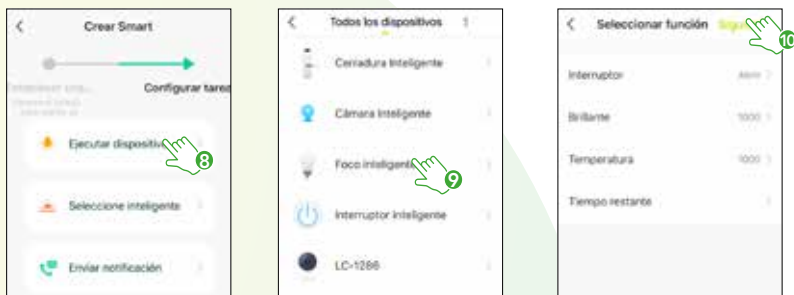
Para crear rutinas con uno o más dispositivos inteligentes, haga clic en la parte inferior de la pantalla principal en la opción "Inteligencia" (1), luego haga clic en "Automatización" (2). Seleccione el ícono "+" en la esquina superior derecha de la interfaz (3). Después haga clic en la opción "Cuando el estado del dispositivo cambia" (4).



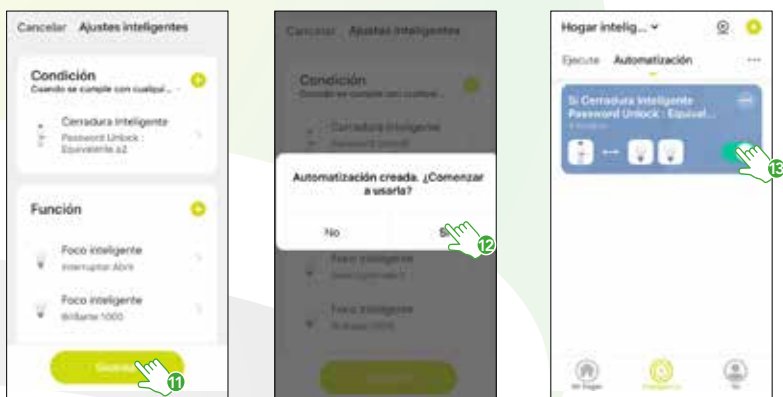
Elija "Cerradura inteligente" (5). Después haga clic en "Desbloqueo por contraseña" o "Desbloqueo por huella" (6) y posteriormente elija el número (ID) de administrador o usuario que desee, haga clic en "Siguiente" (7).



Haga clic en "Ejecutar dispositivo" (8). Elija el dispositivo que desee accionar o ejecutar cuando se libere la cerradura, en este ejemplo usaremos "Foco inteligente" (9). Configure el encendido del foco y la intensidad de iluminación. Haga clic en "Siguiente" (10).




Luego haga clic en el botón "Guardar" (11). Seleccione "Sí" para comenzar a usar la rutina (12). Podrá activar o desactivar la rutina cuantas veces lo desee mediante el interruptor (13).



21. Especificaciones eléctricas

6 V^{DC} 50 μ A
(4 baterías AA de 1,5 V^{DC} cada una no incluidas)

Soporte técnico

 55 52207600 - Opción 6

 lloydscorp.com

Escanea o accede al enlace
para contactarnos vía Whatsapp



 <https://lloydscorp.com/url/whatsapp>

 soporte@lloydselectronica.com



Smart Lock

Brand: Lloyd's Model: LC-1298

Lloyd's® helps you make your home a smart home

Take control from one single app and transform your places into safe, efficient, comfortable and fun spaces.



Lloyds Smart

INSTALLATION GUIDE

PLEASE READ THE FOLLOWING INSTALLATION GUIDE BEFORE OPERATING YOUR PRODUCT

"Operation is subject to two conditions:"

1. This device may not cause harmful interference.
2. This device must accept any interference, including interference that may be caused by undesired operation.

1. Usage considerations

Note:

Keep close to you a cross point screwdriver and 4 "AA" batteries before installation.

1. In the factory configuration you will be able to release the lock with any digital fingerprint, NFC card or with the password "123456" followed by the "#" key.
2. The lock has 5 opening options: Fingerprint, access cards (NFC), numeric codes, physical key, and with a remote request from the app.
3. If the power is insufficient, an alarm notification will appear and the unlock function can only be used approximately 50 times before the batteries run out of power, however, the Wi Fi function might be deficient if the battery is low. Replace the batteries with 4 new ones. When the batteries run out of power, it is possible to connect an external source of power through the emergency Micro USB port. To connect the device directly to the power supply, it is recommended to use an AC / DC adapter with a 100-240 V~ 50/60 Hz input and a 5 Vdc 2 A output (not included).
4. Do not use corrosive material to clean the surface.
5. If you are unable to release the lock with the numeric code, digital fingerprint, NFC card or from the app, use the physical key. Always keep the key with you or keep it in a safe place.
6. If the lock hasn't been used for a long time, the unlocking could take 3 seconds or more.
7. The lock is suitable for doors with a thickness of 3.8 cm (1.49 in) to 8 cm (3.14 in).
8. Operating temperature: -25 °C to 60 °C (-13 °F to 140 °F).

2. Contents

- 1 front panel
- 1 rear panel
- 1 strike plate
- 1 strike box
- 3 iron spindles
- 2 connecting columns
- 2 physical keys
- 2 regular screws and 2 cuttable screws for connection columns
- 1 lock body
- 2 screws for lock body
- 2 screws for strike plate
- 2 access cards

3. Characteristics

1. The device is remotely controllable from anywhere through the app
2. Wi Fi connectivity
3. For added security, it features a tamper or sabotage (anti-breaking) button that will send alerts to your smartphone when the lock is forced
4. Opening notifications and alarms
5. Built in voice assistant that can be activated or deactivated through the numeric keyboard
6. Reversible lock, for doors with left and right opening
7. Suitable for doors with a thickness of 3.8 cm (1.49 in) to 8 cm (3.14 in)
8. IP56 protection, for indoor use
9. Numeric keyboard with color light:
 - Blue - initialization
 - Green - access correct
 - Red - access denied
10. Supports 9 administrators and up to 300 opening records (fingerprints, numeric codes, and access card)
11. Multi-user
12. Automatic lock after each opening (5 seconds)
13. Quick unlocking (≥ 1 second)
14. Allows you to generate temporal or permanent keys and codes:
 - You can set numeric passwords of 6 to 8 digits directly from the lock
 - You can set numeric temporal keys for the users directly from the app
 - You can set dynamic keys with a 5 minute duration directly from the app
15. Inner security lock:
 - The users will not be able to open the lock if the "inner security lock" is activated
 - The administrator will be able to open the lock even if the "inner security lock" is activated
16. Fingerprint sensor designed for an intensive use
17. Password camouflage: when typing the established password, the user can type up to 20 digits (including the ones from the established password) to increase the password security
18. Low battery alert
19. Allows the creation of routines that trigger actions in other Lloyd's smart products

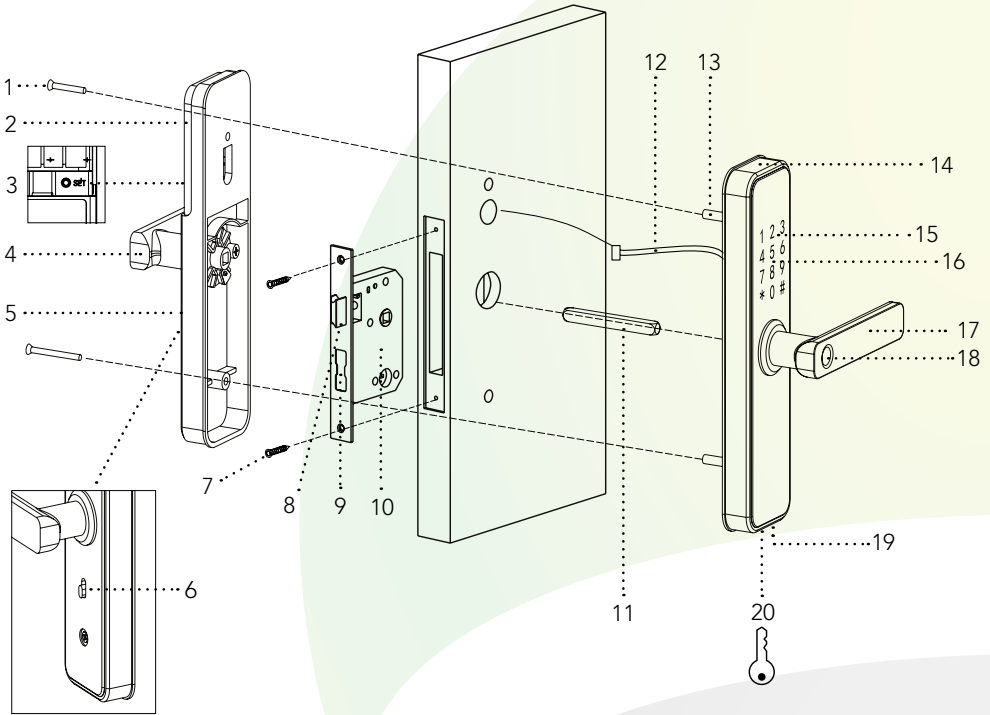
4. Technical parameters

1. Static current	≤ 50 μ A
2. Dynamic current	≤ 180 mA
3. Number of administrators	9
4. Fingerprints + numeric codes + access cards capacity	300
5. Fingerprint sensor	Semiconductor
6. Fingerprint contrast time	≤ 0,6 seconds
7. Fingerprint identification angle	360°
8. False rejection rate	≤ 0,1%
9. False recognition rate	≤ 0,00001%
10. Reaction time	≤ 0,1 second
11. Emergency power	5 Vdc
12. Operating temperature	-25 °C to 60 °C (-13 °F to 140 °F)
13. Working relative humidity	20% to 90% RH
14. Voice assistant	Yes
15. Keyboard	Touch standard 12-bit keyboard
16. Numeric code length	4-8 digits
17. Camouflage password	20 digits
18. Low voltage alarm	4.6 ± 0,2 V
19. Unlock time	≤ 1 second

5. Installing considerations

1. It is advisable to get certified staff to perform the installation. Read this manual carefully before installation.
2. Do not press or bend the connecting cable during installation.
3. Before installing, ensure that the door thickness is compatible with the product specifications.
4. During installation, the door must be half open.
5. Once the installation is completed, ensure that the fingerprint, access card, numeric code (followed by “#” key), the app and the physical key work correctly to open the lock.
6. If they do not work, ensure that the connection is correct and the power supply cable is not loose.

6. Lock diagram



1. Connection column screw
2. Battery cover
3. Reset button
4. Rear handle
5. Rear panel
6. Inner security lock
7. Body lock screws
8. Latch-bolt
9. Dead-bolt
10. Lock Body

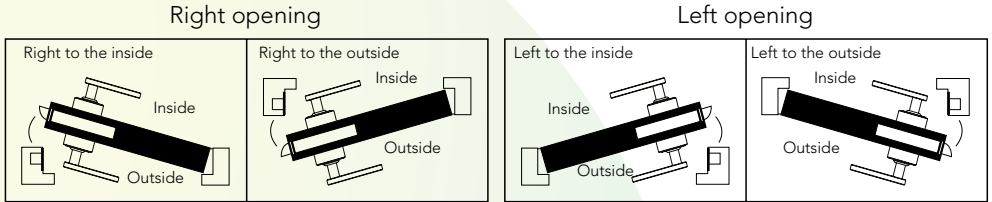
11. Iron spindle
12. Connection cable
13. Connecting column
14. Front panel
15. Numeric keyboard
16. Access card reader (NFC)
17. Front handle
18. Fingerprint sensor
19. Emergency power input
20. Physical keyhole

Note:

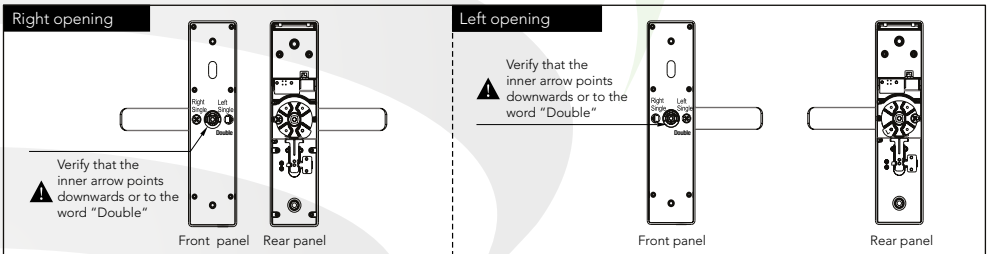
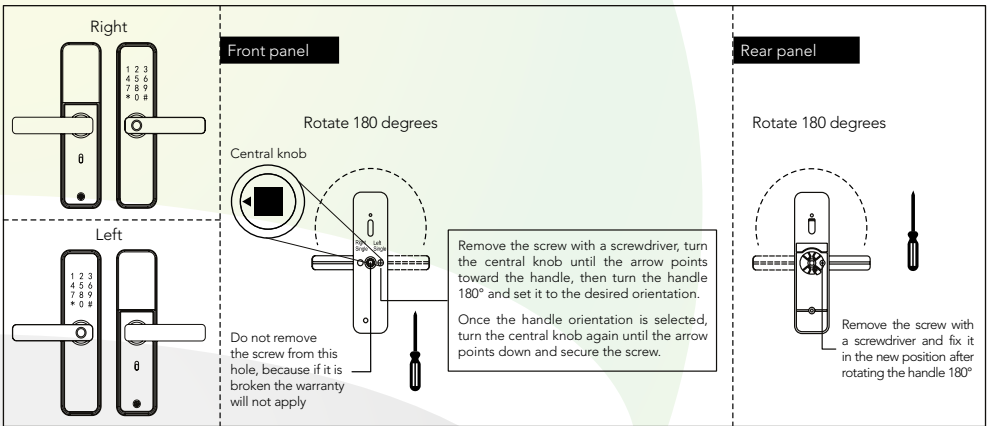
Please refer to the included template and drill the door accordingly.

7. Handle opening

Adjust the direction of the handle and latch according to the opening direction when installing the lock.



8. Handle direction adjustment

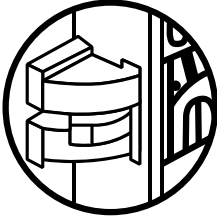


9. Lock body installation

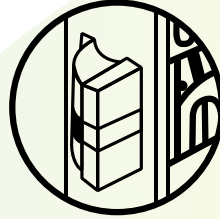
For more information watch the video in the following QR Code.



Choose the latch-bolt position according to the opening direction of your door.



Inside



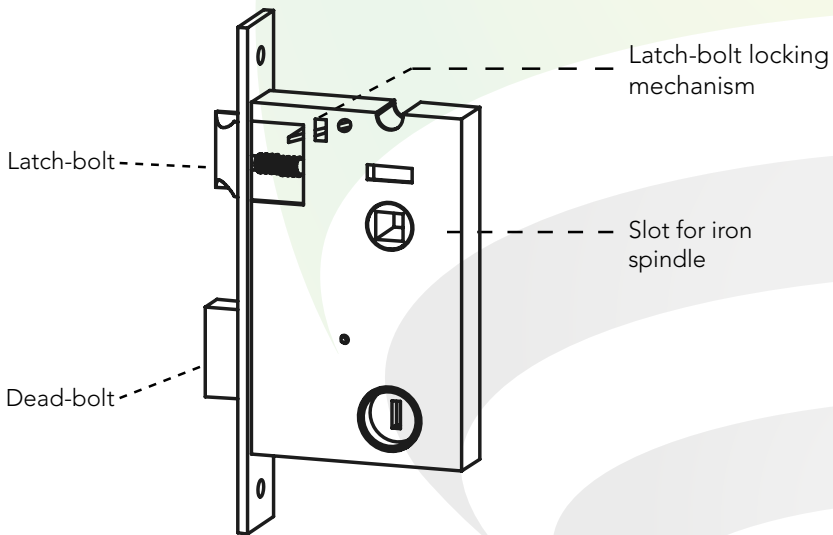
Outside

Note:

The orientation of the lock body should always be with the dead-bolt at the bottom and the latch-bolt at the top as shown in the image of the next section.

10. How to change the direction of the latch-bolt

1. Push the latch-bolt locking mechanism upwards.
2. Push the latch-bolt inside the lock and rotate it 180 degrees to change its orientation. Free the latch-bolt and verify that the locking mechanism is back to the original position.



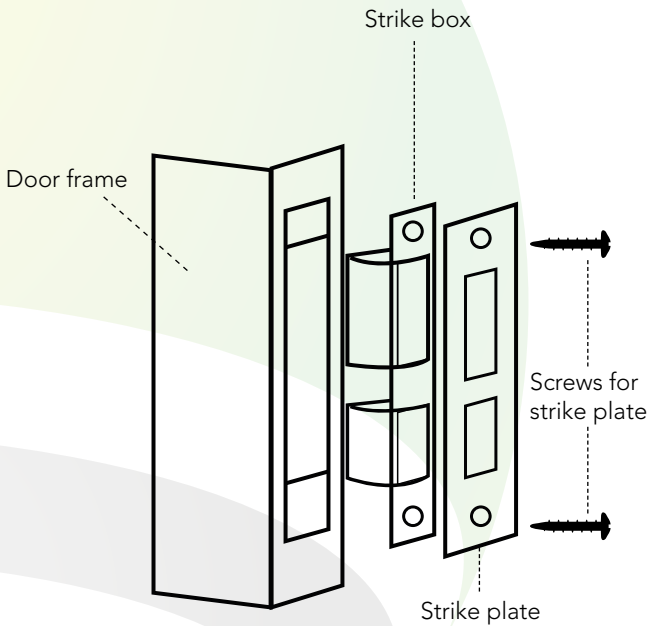
11. Front Panel installation

1. Insert 2 connecting columns in the front panel.
2. Insert the adequate steel square in the front panel.
3. Pass the connection cable over the hole of the door.
4. Align and insert the front panel in the lock body.

12. Rear panel installation

1. Remove the battery cover, located in the upper part of the rear panel.
2. Plug the connecting cable to the corresponding interface of the rear panel, then store the excess cable inside the hole of the door.
3. Align and join the rear panel to the back of the door, taking the iron spindle as a reference and fix it with the connexion screws.
4. Insert 4 AA batteries in to the battery compartment and place the cover again.

13. Strike installation



14. Functionality test

1. Keep the door half-open while testing.
2. Check correct operation of:
 - Press down on the front handle, and the bolt and latch remain in place in the locked state.
 - Unlock the lock and press down the front handle; the deadbolt and latch retract in the unlocked state.
 - Lift the front handle, and the deadbolt is released to lock the door in any state.
 - Press the inside handle down, and the latch and deadbolt retract in any state.
 - Lift the rear handle, and the deadbolt is released to lock the door in any state.
3. Security lock: when the lock is in the security lock position, only an administrator can open the door. Other registered users cannot open the door.

15. Lock settings

- To start, touch the numeric panel.
 - Press the * key and then #. You will hear the message “input administrator information”.
 - Enter the default password 123456 and confirm with #.
- The voice assistant will provide a menu with 4 options:

1. Administrator settings (“Press 1 for administrator setting”):

In this menu, you will have three options:

Option 1. Add admin (“Press 1 to add administrator”)

Add an admin by following these steps, according to the desired opening method:

- Fingerprint: press four times with the same fingerprint on the fingerprint sensor.
- Numeric code: enter a numeric code of 6 to 8 digits, you should do it twice and confirm with #.
- Access card: pass the access card on the card reader, one time is enough.

Once completed, you will hear a message with the administrator ID, example: “001 successful.”

Option 2. Delete admin (“Press 2 to delete administrator”)

Enter the ID number of the administrator that you will erase, press # to confirm it, for example: 002#

Note: Records from 001 to 009 are administrators

Option 3. Wi Fi settings (“Press 3 for network settings”)

In this menu, you will have three options: press 1 for hotspot/AP connection or press 2 for smart connection.

2. User Settings (“Press 2 for user setting”)

In this menu, you will have two options:

Option 1. Add user (“Press 1 to add user”)

Add a user following these steps, according to the desired opening method:

- Fingerprint: press four times with the same fingerprint on the fingerprint sensor.
- Numeric code: enter a numeric code of 6 to 8 digits, you should do it twice and confirm with #.
- Access card: pass the access card on the card reader, one time is enough.

Once completed, you will hear a message with the user ID, example: “012 successful.”

Option 2. Delete user (“Press 2 to delete user”)

In this menu, you will have two options: press 1 to delete a user, or press 2 to delete all users.

Delete a user: Enter the user ID that you desire to delete, then press # to confirm. For example, “012 #”

Delete all users: Press # to confirm that you desire to delete all users.

Note: Records starting on ID010 and forward are regular users.

3. System settings ("Press 3 for system setting")

In this menu, you will have two options:

Option 1. Voice assistant settings ("Press 1 for assistant configuration")

Press 1 to enable the voice assistant or press 2 to disable it.

Option 2. Unlock mode ("Press 2 for unlock mode")

- "Press 1 for single unlock". With this option, the users will be able to release lock using only one method
- "Press 2 for combination unlock". With this option, the lock will ask the user for two unlocking methods

4. Restore factory settings (Press 4 to reboot system)

Enter the admin password and press # to confirm that you wish to restart the system to factory settings.

16. Before getting started

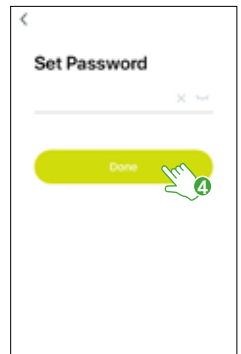
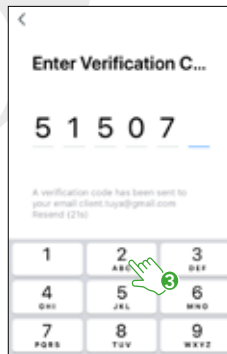
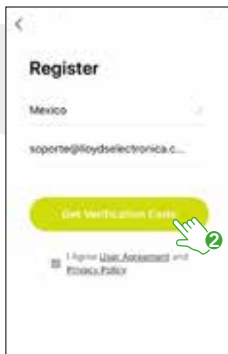
Make sure your smartphone has iOS 11.0 or higher or Android™ 5.0 or higher. Check your network and make sure you are connected to a 2.4 GHz Wi Fi channel.

Download the Lloyds Smart app from the App Store or Google Play or scan the following QR code with your smartphone.



17. Registration and access

Open the Lloyds Smart app. To register, click on "Sign Up" (1), to continue, click "Agree," choose your country and enter an email address, then click "Get Verification Code" (2). Enter the code sent to your email (check inbox or spam) (3). Set a password and click "Done" (4). Or log in directly if you already have an account.

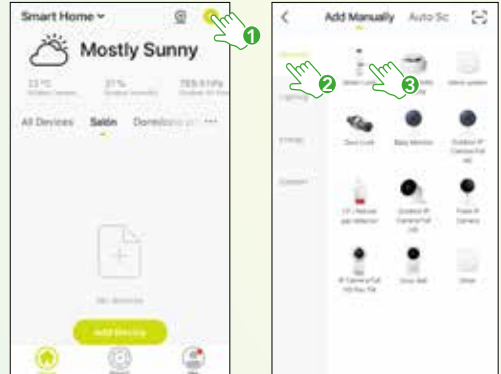
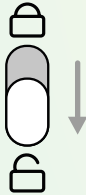


18. Add device

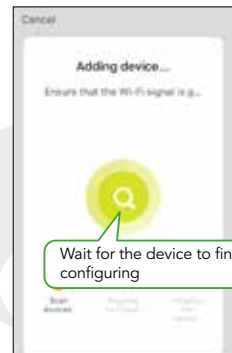
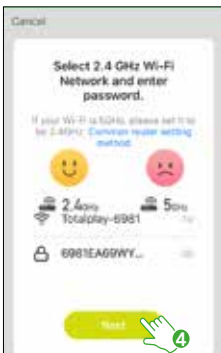
Start the Lloyds Smart app on your smartphone, select "+" (upper right corner) (1), choose the type of device that you want to add, in this case, go to "Security" (2), then select "Smart Lock" (3).

Important:

Before configuring the device, ensure that the internal lock button is open.



Enter your Wi Fi network information and password, click "Next" (4). Once the lock is installed and you have configured at least one administrator from the numeric panel, press * # and enter the administrator password. Press 1 to access admin settings, then press 3 to access the Wi Fi configuration, finally, press 2 to select the smart connection until you notice that the number 5 flashes quickly. Confirm in the app (5), then click "Next" (6).



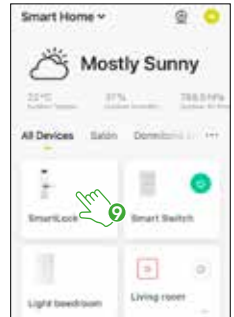
Once the device is configured, you can change the name (7) and finally click "Done" (8).

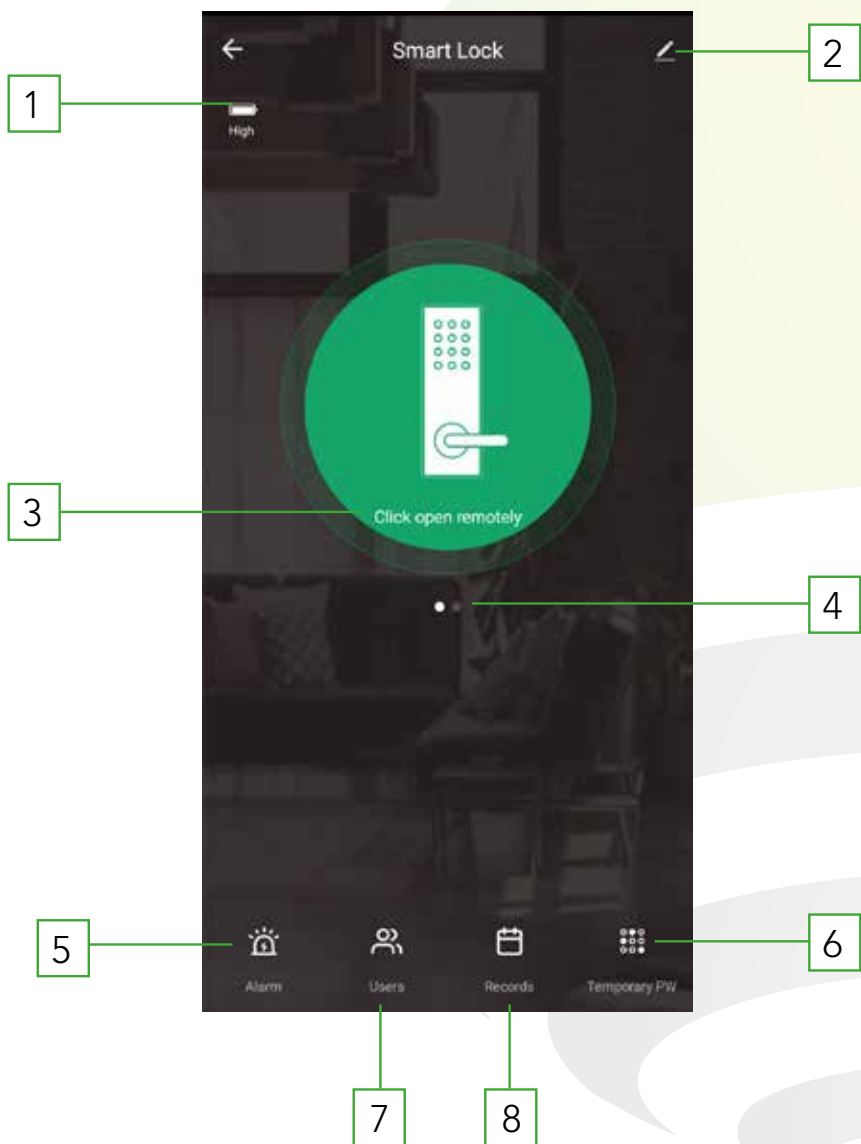


Note:

Verify that the Wi Fi password is correct, and that device is close to the modem during the process.

After completing the setup, find and select the device in the list (9) to control it through the app from wherever you are. Only internet connection is required.





1.- Battery level: Indicates the battery level of the lock.

2.- More functions: You will be able to rename the device, share share control of it with family and acquaintances, access information, update firmware or delete the device.

3.- Remote opening:

- To request a remote opening, the visitor must type the "*" key followed by the "9" key and the "#" key and wait (response time of approximately 30 seconds).
- The users and administrators will receive a notification in their mobile devices from the Lloyds Smart app and they will be able to release the lock remotely, the app will ask them a confirmation to do this action.

4.- Dynamic remote password: To Access this function, swipe to the right the main interface. To release the lock, you will be able to generate a Dynamic temporary code and share it with your visitors, who will be requested to type the "*" key followed by the dynamic temporal code and the "#" key.

5.- Alarm: In this section you will find the history of notifications for attempting to open the lock and low battery alarms. When the app indicates that the battery is low, replace with 4 "AA" 1.5 Vdc batteries.

6.- Generate temporary keys: In this section you can generate and manage temporary keys for different users by hours, days, weeks or months.

- You can generate your own password or a random password.
- Add a username.
- Add validity period with start date and end date and save.
- Once the process is finished, the person to whom you assign the temporary password can release the lock by pressing the "*" key, followed by the temporary password and the "#" key.

7.- Users management:

- To register a new member, click on the "+" icon (upper right corner) of this interface.
- Enter the name of the new member, country of origin and email address or mobile phone number.
- Assign the role to this new member (ordinary or administrator).
- Click save.

8.- Records: See the history of openings tagged by date, time and user. Each record will tell you the ID number of the member who performed the action. For a better identification of them, click on the edit icon and assign a name to the member (not to exceed 6 characters) so that in future occasions it appears with the assigned name, click on save.

Note:

The ID number is generated according to the sequence in which users are added to the lock.

Automatic lock:

If the password is entered incorrectly 5 times in a row, the system will lock up, do not try to open for 180 seconds afterwards.

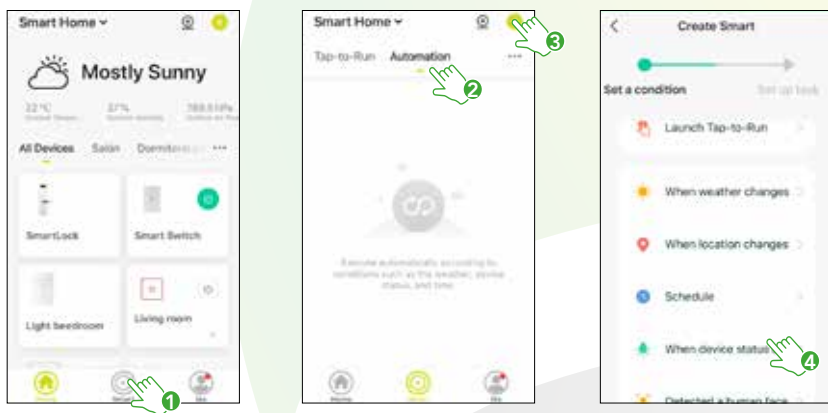
To protect your passwords from possible intruders, camouflage passwords can be entered when you open your door. Enter any combination of numbers before or after the set password, example: If your set password is "123456", a camouflage password code can be "00001234560000" followed by the "#" key.

Note:

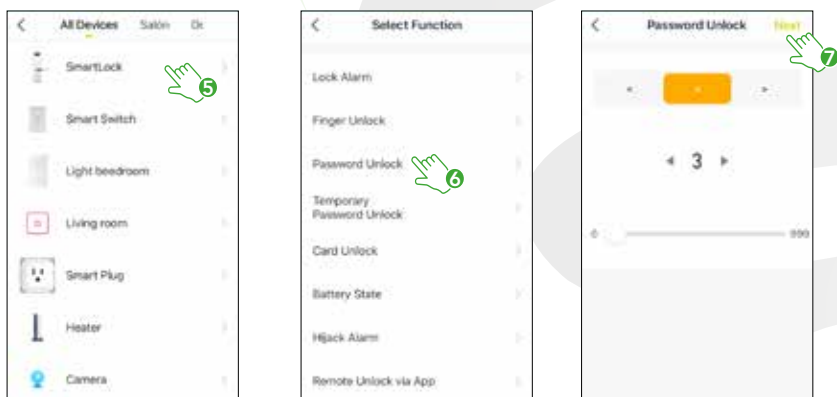
Your set password must be within the 20 digits that you enter when opening the lock.

20. Scene creation

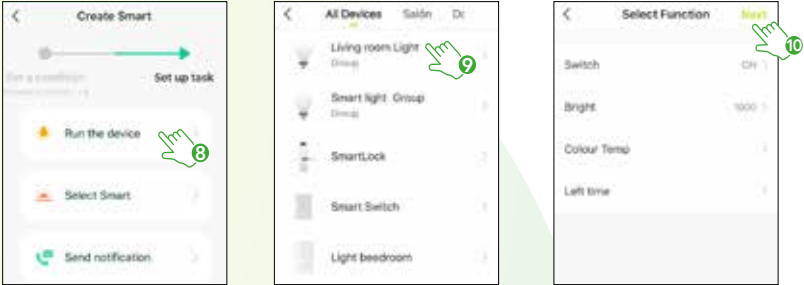
To create routines with one or more smart devices, click at the bottom of the main screen on the option "Smart" (1), then click on "Automation" (2). Select the "+" icon in the upper right corner of the interface (3). Then click on the option "When device status changes" (4).



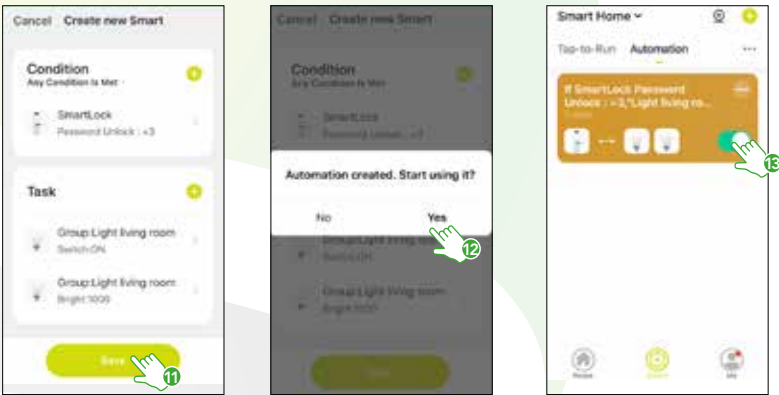
Choose "Smart Lock" (5). Then click on "Password Unlock" or "Finger Unlock" (6) and then choose the number (ID) of administrator or user you want, click "Next" (7).



Click on "Run the device" (8). Choose the device you want to activate or execute when the lock is released, in this example we will use "Living room light" (9). Configure the light bulb power on and the illumination intensity. Click on "Next" (10).




Then click on the "Save" button (11). Select "Yes" to start using the routine (12). You can activate or deactivate the routine as many times as you wish using the switch (13).



21. Electric specifications

6 V \approx 50 μ A
 (4 AA 1.5 V \approx batteries not included)



Technical support

 55 52207600 - Option 6

 lloydscorp.com

Scan or access the link to contact us via Whatsapp



 <https://lloydscorp.com/url/whatsapp>
 soporte@lloydselectronica.com



IMPORTADOR / IMPORTED BY:
ZUTTO TECHNOLOGIES, S.A. DE C.V.
R.F.C. ZTE161017KT6

Av. Ejército Nacional No. 505 Interior 1602 Colonia Granada, C.P. 11520
Miguel Hidalgo, Ciudad de México, México.
Teléfono / Phone: 55 68447575

lloydscorp.com
support@lloydscorp.com